

# 文化財マップ 島内山田

【島内山田地区里山整備利用促進協議会】（山田町会・山田伝承会）

凡例：山田…町会名 一本松…小字名 米洗沢…小字名には無い口承の地名

## ◆散策路

- ア 樹林帯散策路（上ノ山～飯田山～平瀬本城）【上級：20分】
- イ 落葉樹林帯散策路（疫病平～老平～のぞき）【中級：20分】
- ウ 山野草の小径散策路（山田道）【中級：30分】
- エ アルプス眺望散策路（のぞき～石仏～金刀比羅神社～キツネ山）【初級：30分】
- オ 小鳥の小径散策路（御所山～陣畑～平瀬南城）【上級：30分】
- カ 山田池周辺散策路【初級：30分】
- キ 学びの小径散策路（市道～中の沢～杏平～山田池）【中級：60分】
- ク 塩の道（泣き坂～アルプス公園北駐車場～養老坂～老根田）【中級：30分】
- ケ 塩の道（胡桃沢勘内歌碑～平瀬学校跡～養老坂～老根田）【中級：30分】

## ◆天然記念樹

- 1 山桜（江戸彼岸桜）
- 2 唐松
- 3 諏訪神社御神木（ハリキリ・樺・杉）
- 4 樅
- 5 枝枝垂れ桜（古木）
- 6 戸隠3本桜
- 7 枝垂れ桜
- 8 天然白樺樹林

## ◆遺跡

- 1 一本松（布目瓦出土）
  - 2 稲千原（尖頭器出土）
  - 3 浦山（河童型吊り土偶出土）
  - 4 泣き坂古墳群
  - 5 老根田古墳
- ★ 須恵器等窯跡

## ◆伝承

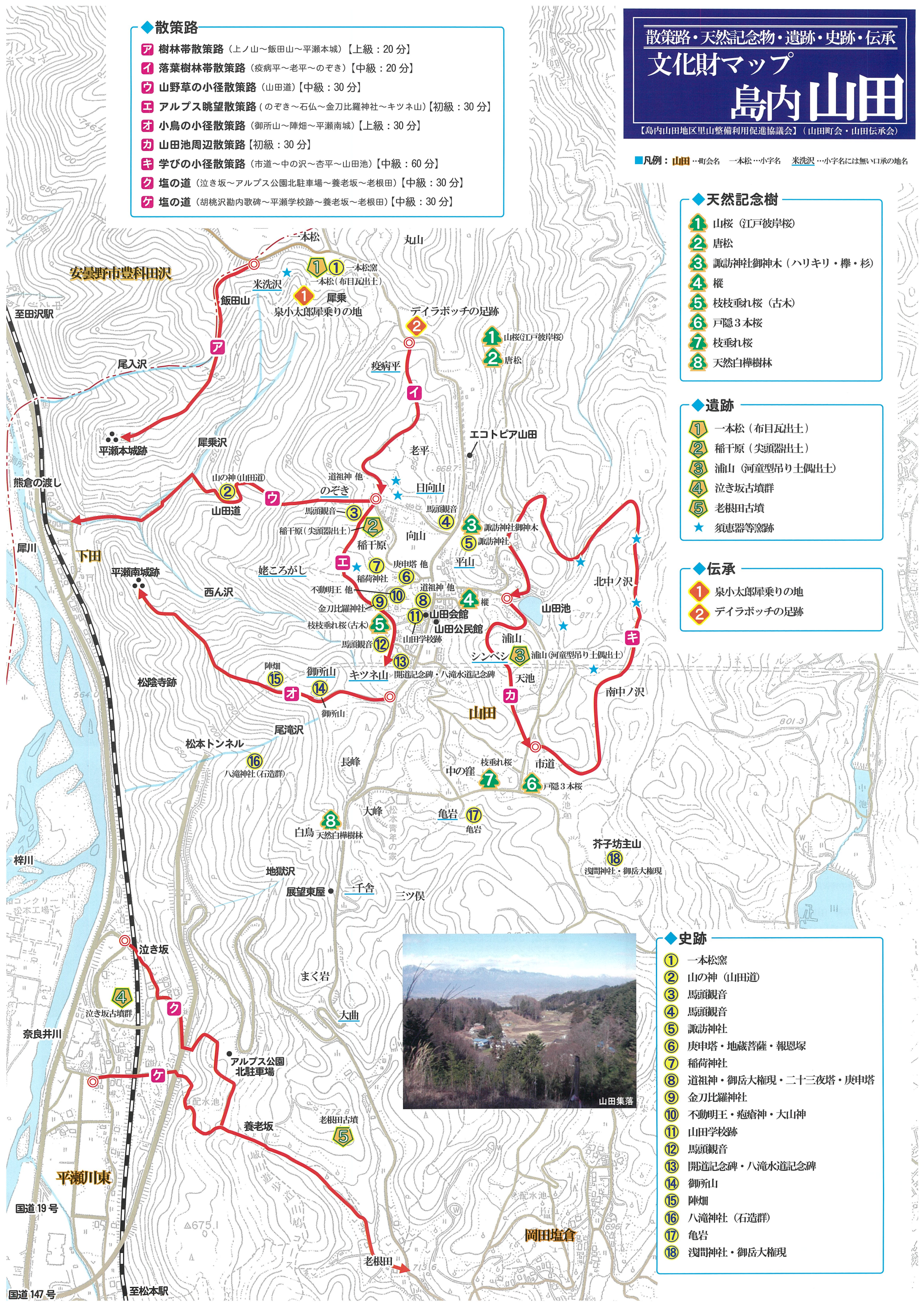
- 1 泉小太郎犀乗りの地
- 2 デイラボッチの足跡

## ◆史跡

- 1 一本松窯
- 2 山の神（山田道）
- 3 馬頭観音
- 4 馬頭観音
- 5 諏訪神社
- 6 庚申塔・地藏菩薩・報恩塚
- 7 稲荷神社
- 8 道祖神・御岳大権現・二十三夜塔・庚申塔
- 9 金刀比羅神社
- 10 不動明王・疱瘡神・大山神
- 11 山田学校跡
- 12 馬頭観音
- 13 開道記念碑・八滝水道記念碑
- 14 御所山
- 15 陣畑
- 16 八滝神社（石造群）
- 17 亀岩
- 18 浅間神社・御岳大権現



山田集落



## ◆ 散策路

- ア 樹林帯散策路** (上ノ山～飯田山～平瀬本城) 【上級：20分】  
クヌギ・コナラ・ケヤキの落葉樹林からの、北アルプス・安曇野の素晴らしい眺望は松本随一。カタクリの群生保護区あり。
- イ 落葉樹林帯散策路** (疫病平～老平～のぞき) 【中級：20分】  
コナラの実生林、カラマツの巨木、珍しいソヨゴの大木。
- ウ 山野草の小径散策路** (山田道) 【中級：30分】  
ヒノキ林・クルミの大木・コナラ樹林・ケヤキの巨樹、石造鳥居を構えた山の神、伝説の犀乗沢。
- エ アルプス眺望散策路** (のぞき～石仏～金刀比羅神社～キツネ山) 【初級：30分】  
北アルプスを眺望してナラ・クヌギ・カラマツ・ホウ・ケヤキの大木を眺め、山の頂の立派な金刀比羅神社は神秘的パワースポット。枝垂桜の古木、戦国時代の見張り場のキツネ山。
- オ 小鳥の小径散策路** (御所山～陣畑～平瀬南城) 【上級：30分】  
クヌギ・コナラの落葉樹林からの、北アルプス・安曇野の素晴らしい眺望は松本随一。
- カ 山田池周辺散策路** 【初級：30分】  
コナラ樹林帯の中に貴重な山野草の群生数十種類。サワラ・サクラの大木、山田池の水鳥、紅葉に北アルプス眺望、サクラの花等自然な出会いに触れられる道。
- キ 学びの小径散策路** (市道～中の沢～杏平～山田池) 【中級：60分】  
沢沿いの湿地帯、用水隧道、静寂の古池、水芭蕉に山野草、平安期の貴重な古窯跡等、自然と歴史満喫の林間散策道。
- ク 塩の道** (泣き坂～アルプス公園北駐車場～養老坂～老根田) 【中級：30分】  
養老年間(8世紀初)に開墾されたとされる古道で、近世まで安曇地方と松本を繋ぐ幹線道路として利用されてきた。
- ケ 塩の道** (胡桃沢勘内歌碑～平瀬学校跡～養老坂～老根田) 【中級：30分】  
糸魚川からの塩の道として現在も古代の姿を遺す「歴史街道」である。

## ◆ 伝承

### 1 泉小太郎犀乗りの地

泉小太郎が、母の犀龍の背に乗った場所が「犀乗沢」で、その時の犀龍の尾が入っていたのが、安曇野市との境にある「尾入沢」と語り継がれている。  
山田地区には「犀乗」という地名もある。犀乗沢上流の左岸で、源流付近となる飯田山の沢向いである。また「小入(おいら)」という地名と字名もある。「尾入」が転じたものか? 「こいら」とも呼ぶ。  
地区内に集まった水の一つは土井尻から北の「奴沢」に流れる。もう一方は南の「西ん沢」に流れる。西ん沢は下田地区で犀乗沢に合流する。切り裂かれた岩は土井尻の沢で、龍の背に乗った場所は諏訪神社あたりで、尾があったのは平山の南裾の「おいら」、そしてその東上に住居があった「古宿」である。

### 2 デイラボッチの足跡

地区の北、田沢山の一本松の手前に大きな窪地があった。周りを樹木に覆われた窪地は湿地で、昼間でも薄暗い印象であった。窪地は東西に細長い楕円形で、東西30m、南北20m位の大きさで、ちょうど右足が西を向いている形状となっていた。ずっと稲が作られてきたが、昭和40年代後半になると、コメの生産調整以降荒廃してしまう。後、子どもたちの遊び場となり、冬は格好のスケート場だった。  
この窪地は「デーラボッチャ」と呼ばれていた。各地にある巨人伝説の一つである。安曇野を一跨ぎして、三郷の室山方面に渡ったと伝えられているが、市不燃物処理場拡張に伴い買収され、現在は不燃ごみで埋め立てられ、逆に小高い山となってしまっている。  
芥子坊主の北高台の「天池」と呼ばれる湿地と、旧青年の家西側斜面の山腹、市道脇展望台北50m付近から西に下る農道の突き当り付近「白鳥」地籍の湿地もデーラボッチャと伝わる。

## ◆ 遺跡

### 1 一本松(布目瓦出土)



### 2 稲千原(尖頭器出土)

2万年程前の波田ローム層から黒曜石製の尖頭器が戦後発見された。

### 3 浦山(河童型吊り土偶出土)

通称「シンベシ」の畑から平成14年(2002)に縄文中後期の河童型吊り土偶が発見された。



### 4 泣き坂古墳群

下平瀬坂下の古墳。4基が現存する。篠ノ井線開通前は10基ほど所在した。第1号墳は形20m余、高さ5m余で土石混合円墳で完存する。未掘だが、6世紀所属と考えられている。

### 5 老根田古墳

老根田とは御稲田のこと。縄文中期から後期に亘る遺跡が所在する。山頂の南側肩部に径10m余の円墳が残る。周辺には同時代の遺跡として岡田塩倉の堀田峰、神沢、塩倉池、田溝、放光寺、峰の平等が挙げられる。

## ◆ 史跡

### 1 一本松窯

山田炎の会が穴窯2基を築造した平成12年(2000)に、古代の「布目瓦」が出土した。この軒平瓦の文様は、明科廃寺跡出土の軒平瓦と同じ文様であり、この窯で焼かれた瓦が明科廃寺の修復用の瓦として使われた。



### 2 山の神(山田道)

山奥に珍しい石の鳥居、脇に寛政10年(1800)に祀られた馬頭観音石仏が佇む。社の周りには数本のケヤキの古木が歴史を物語る。近くに近世の牛馬療治場跡がある。



### 4 馬頭観音



### 5 諏訪神社

弘治3年(1557)勧請創建された。450年の歴史を持つ本殿は、大正14年(1925)に、拝殿は令和4年(2022)5月にそれぞれ再建。



### 8 道祖神・御岳大権現・二十三夜塔・庚申塔



### 9 金刀比羅神社

江戸時代末に讃岐の象頭山の金刀比羅神を勧請した。平瀬山の頂に社は鎮座する。この地方には珍しい神社で、北アルプスを背景にしたパワースポットである。本殿は勧請当時のもので、拝殿は令和4年5月に再建。



### 14 御所山

陣畑は平瀬城攻撃の際陣を据えし処也とか、傍らの山を御所山という。(東筑摩郡・松本市・塩尻市誌)



### 15 陣畑

### 16 八滝神社(石造群)

江戸末期から昭和戦前まで、八滝は御嶽信仰の霊場として隆盛を極めていた。朽ちた拝殿の奥に35体の童子像、尾滝沢の急斜面には30数体の神仏の石造群が林立する。



### 17 亀岩

明治初年(1868)の古地図に記されている奇岩。

## ◆ 生息する野鳥

アカゲラ オオルリ カケス カッコウ カワセミ キジ  
キビタキ ツグミ ジョウビタキ トラツグミ フクロウ  
メジロ モズ ヤマガラ ヒヨドリ アオゲラ



## ◆ 山野草

アズマイチゲ アマドコロ イカリソウ オミナエシ ホタルカズラ ウ斯巴サイシ  
カタクリ キキョウ シュンラン ラショウモンカズラ オオウバユリ エンレイソウ  
ワレモコウ チゴユリ ナルコユリ サラシナショウマ ヒトリシズカ ホウチャクソウ



## ◆ 天然記念樹

### 1 山桜(江戸彼岸桜) 【直径99cm】

松本平には見られない天然江戸彼岸桜の巨木。樹齢150年。



### 2 唐松 【直径80cm】

天然唐松種子から育った見事な大きさ。樹齢150年。



### 3 諏訪神社御神木(ハリキリ・樺・杉)

400年以上の歴史ある諏訪神社境内に、天然記念物級のハリキリの巨木、神社四方に樺の大木、南側に3本の杉の大木は荘厳。



### 4 樺 【直径112cm】

実生育ち、諏訪神社御社の御神木以上の巨木。樹齢150年。



### 5 枝垂れ桜(古木) 【直径81cm】

年代を重ねる姿、上部が枯れても咲かせる古木。根元に弘化4年(1847)の大きな馬頭観音石造。樹齢180年。



### 6 戸隠3本桜 【直径129cm(3本立)】

根元で3本に分かれる。大正初期に戸隠から移植した。樹齢100年。



### 7 枝垂れ桜 【直径60cm・48cm】

北アルプスを背景に鮮やかな花を咲かせる。根元から2本に分かれる。



### 8 天然白樺樹林

白樺・リュウブの珍しい樹林。保護したい樹木。

