

# つむぎちゃん通信



利用者の思いに寄り添う福祉サービスの実現



総勢約120人!  
児童・高齢者・障がい者が  
日頃の枠を超えて  
つながりました

南部児童センターの児童、ボランティア松南の皆さん、希望の家の利用者 交流の様子

## 今月号の表紙

### 身近な地域の「まるごと」交流会

南部児童センター、松本市希望の家、松南地区住民(ボランティア松南)約120人が集まり、児童・高齢者・障がい者が日頃の活動の枠を超えて、連携していくことを目指し、交流を行いました。

みんなで一緒に、中国伝統芸能「変面ショー」を鑑賞!  
(変面師: 日本ステージプロダクション協会 小林 一矢さん)



### 目次

特集 社協会費について	.....	P2
つむぎちゃん講座について	.....	P3・P4
社協 障がい福祉分野の職種紹介 Part 2	.....	P5
お知らせコーナー/福祉漫画あいちゃん	.....	P6

【社協の使命】 私達は、誰もが安心して、自分らしく暮らし続けることができる、福祉のまちづくりを推進します。

## 発行:松本市社会福祉協議会

# 特集 社協会費について



松本市社会福祉協議会  
マスコットキャラクター  
つむぎちゃん

## 社会福祉協議会とは…

「地域福祉を推進する中核的な団体」として、社会福祉法第109条に基づき、全国の市区町村ごとに設置されている団体です。地域の皆さまをはじめ、福祉・保健・医療の関係者や団体、ボランティアなどの参加、協力によって運営される「公共性」と介護サービスの提供など、民間組織としての「自主性」という二つの側面をあわせもっています。

## 社協会費とは…

松本市では35の地区社協（支会）、485の町会を単位とした分会が設置されており、松本市社協や地区社協が行う行事の財源として、主に加入世帯から会費をご負担いただいております。

会費をご負担いただき、社協の会員になることによって、一人ひとりが「地域福祉」を自らの活動として受け止め、間接的に参加していただいているという意味を持っています。

## 「社協会費」の種類

会費は、以下の4種類があります。

会費の種類	金額（年額）	対象となる方
世帯会費	1世帯 300円	松本市内の各地区住民の皆さま（世帯単位）
賛助会費	1口 10,000円	ご協力いただける企業・法人さま
団体・施設会費	1口 2,000円	ご協力いただける福祉団体・福祉施設さま
特別会費	1口 1,000円	市内の個人の方で、格別なご理解をいただいている方

令和4年度は、24,173,900円のご協力をいただきました。皆さまのご協力、誠にありがとうございました。

## 社協会費の主な使い道

地域（地区・町会など）が行う福祉活動や松本市社協が行う福祉事業に使わせていただいております。

### 地域で行う活動を支援します

有償ボランティアの運営や、町会サロンの運営など



「つむぎちゃんプラン助成金」として、財政的な支援を行っています。  
（令和5年度予算：12,296,000円）

### 社協をもっと知ってもらうために

社協まつもと つむぎちゃん通信の発行



年4回の広報誌の発行を通して、社協の広報啓発活動を行っています。  
（令和5年度予算：3,114,000円）

### 地域の担い手づくり

地域デビュー講座  
「地域で楽しみながら活動」



令和4年度は全4回の「地域デビュー講座」を開催し、地域活動のきっかけづくりを支援させていただきました。  
（令和5年度予算：117,000円）

## 令和5年度も社協会費へのご協力をよろしくお願いたします。

- |           |                        |
|-----------|------------------------|
| ① 世帯会費    | 令和5年7月1日(土) から7月31日(月) |
| ② 賛助会費    | 令和5年12月末まで             |
| ③ 団体・施設会費 | 令和5年12月末まで             |
| ④ 特別会費    | 令和5年12月末まで             |





# つむぎちゃん講座

## ～社協の出前講座いかがですか？～



地区・町会・常会の集まりやイベントなどに社協の職員が出向いて講座を行います！  
お気軽にお声掛けください！

No	講座名	内 容	担当課
1	いざという時に備えて ～災害時あんしん講座～	災害時における身近な地域での助け合い活動や、炊き出し活動、命を守るための減災対策等についてわかりやすくお話しします。	地域福祉課
2	ボランティアセンターについて	ボランティアセンターの機能や役割、ボランティアを行う上での心構えや、保険などについてお話しします。	地域福祉課
3	災害ボランティアについて	災害ボランティアの活動や、活動する上での注意点などを体験や写真等を交えてお話しします。	地域福祉課
4	傾聴のすゝめ	「聴く」ことの重要性や効果について学び、傾聴ボランティアの実践につながるお話をします。	地域福祉課
5	回想法による認知症予防について	昔の写真などを用いた「回想法」の技法による認知症予防についてお話しします。	地域福祉課
6	炊き出しキャラバン隊	ボランティアの「炊き出しキャラバン隊」が地区等へ出張し、子どもや高齢者の食事支援や地域の交流の場のきっかけづくりを行います。	地域福祉課
7	社協つむぎちゃん劇団	ボランティアの社協つむぎちゃん劇団が地区等へ出張し、「電話でお金詐欺被害防止」などについてわかりやすく、楽しく公演を行います。	地域福祉課
8	福祉（体験）学習講座 「やさしさ“つむぎ” プログラム」	車いす体験、アイマスク体験、ユニバーサルデザインなどの体験学習を通じて高齢者、障がい者などについて理解を深めていただきます。	地域福祉課
9	温かい気持ちのあなたに ささえあいのすすめ ～つむぎちゃんサポート について～	高齢者や障がいのある方などが、より快適な在宅生活を送れるよう、市民の皆様の助け合いによる有償生活支援事業「つむぎちゃんサポート」についてお話しします。	地域福祉課

10	みんなできいきき集いの場 ～ふれあい・いきいきサロン～	地域の様々な世代の方々の集いの場である「ふれあい・いきいき サロン」を知っていただくためのお話をします。	地域福祉課
11	見守り安心ネットワークについて ～ささえあいマップの作成～	ささえあいマップづくりの作成支援などを通じて、身近な支え合いや助け合いの仕組みづくりの必要性についてお話しします。	地域福祉課
12	これからの生き方・暮らし方を考える	今後の人生を住み慣れた地域で安心していきいきと生活するために、エンディングノート（自分の人生の終末について記すもの）等を活用し、自らの人生を振り返り、明るい未来を考えていただきます。	地域福祉課
13	社会福祉協議会・社協会費について	社会福祉協議会の紹介や、「社協会費」の使い道などについて説明します。	地域福祉課
14	日赤活動資金について	赤十字活動を支えるために募集する日赤活動資金の使い道などについてわかりやすく説明します。	地域福祉課
15	赤い羽根共同募金について	「じぶんの町をよくするしくみ」である、地域で互いに支え合う制度として募集する共同募金の使い道などについてわかりやすく説明します。	地域福祉課
16	成年後見制度について	認知症になっても、障がいがあっても地域で安心して暮らせるように権利、財産を守るための成年後見制度について説明します。	生活福祉課
17	介護保険のしくみ	介護保険制度の概要や、サービスの種類、利用、社協が行う介護保険サービスについてわかりやすくお話しします。	在宅福祉課
18	障がい者の地域とのつながり	障がいのある方と共につくる共生社会や、社協が行う障がい者支援の事業についてわかりやすくお話しします。	障害福祉課

※所要時間は30分～1時間程度を基本としていますが、ご相談可能です。

#### 【出前講座のご希望は・・・】

各地区の社協地区担当職員か地区生活支援員に直接ご相談いただくか  
松本市社会福祉協議会地域福祉課

Tel 27-3381 Fax 27-2239 までお問い合わせください。

講座開催予定の1か月前までを目安にご相談ください。

# 社協職員 障がい福祉分野の職種紹介 Part2

Part1 は4月号に掲載しています。

Part1 に引き続き、社協の障がい福祉の分野で働く職員について紹介いたします。

## 就労継続支援 B 型事業所

障がいや病気・けがなどで一般就労が難しい方へ、就労の機会を提供し軽作業や生産活動、その他の活動の機会の提供を通じて、その知識及び能力の向上のために必要な訓練を行います。

社協運営の就労継続支援 B 型事業所 5 ヶ所：

北ふれあいホーム・南ふれあいホーム・希望の家・岡田希望の家・障がい者就労センター はた

## 管理者

事業所を利用する皆さまやご家族の意向に沿ったサービス提供ができているか、施設の雰囲気や職員の働きやすい環境づくりを意識し、運営や収支全般の管理を行います。

ご利用者さまの活動状況や事業所の運営状況など日々の情報を共有し提供するサービスの質の向上に努めるよう指示しています。



## 職業指導員

就職するために必要な知識や技術を身につけるためのサポートを行います。どんなことが得意で、何を就労にいかせそうかを見抜き、時間をかけて就労に繋がる指導を行います。



道具の使い方や手や指の力の入れ方まで、一人ひとりの特性を理解し、その人に合った支援をおこなっています。



## 生活支援員

事業所での生産活動・創作活動の中で、あいさつ・身の回りのこと・私物の自己管理・施設内の道具の管理など、生活習慣が身に付くよう支援を行います。



自立的な生活に近づくために事業所内の各活動に参加しながら、日常生活動作の取得のために支援をおこなっています。

## 目標工賃達成指導員

「受注している作業の単価向上のために企業さまとの交渉」「新しい作業の受注営業」「作業能力アップに関する支援」「工賃行程の見直し」を行い、目標工賃を掲げ計画し、利用する皆さまに支払う工賃を上げるための取組みをします。



## サービス管理責任者

ご利用者さまの願いや希望を受け止め個別支援計画を作成します。ご家族や、病院や行政、相談支援事業所と関りを密にし、関係する皆さまの気持ちを一つの方向に向け、一緒になってご利用者さまを支援していけるような関係を作っていきます。

作成した個別支援計画に基づき、ご利用者さまの目標達成に向けて、将来の姿も見据えながら支援について話し合っています。



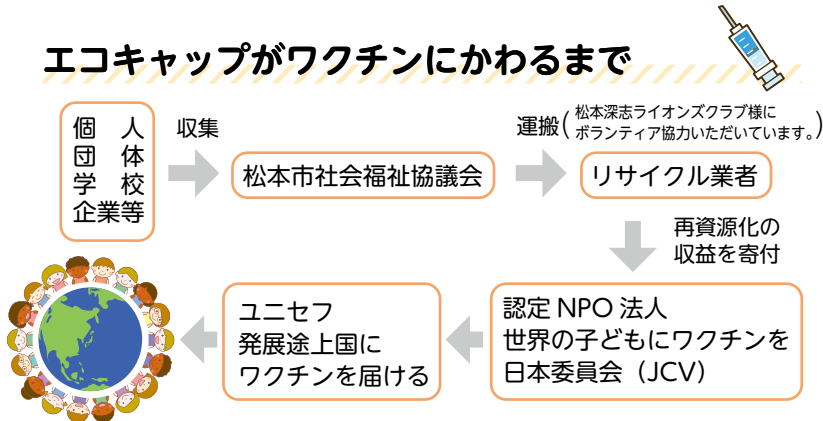
ご案内 **エコキャップ運動にご協力ください!**

松本市社会福祉協議会では、ペットボトルキャップの再資源化で得た収益で世界の子どもたちにワクチンを贈る「エコキャップ運動」を推進しています。

**集めている場所**

- ・松本市総合社会福祉センター5階  
エレベーター前に新しく **回収BOX** も設置いたしました。どうぞご利用ください!
- ・その他、各地区センターでも回収しておりますので、詳しくはお問い合わせください。  
【お問い合わせ：ボランティア係 ☎25-7345】  
(注：回収できるものは、ペットボトルのキャップのみとなります。)

**エコキャップがワクチンにかわるまで**



**令和4年度のご報告**

令和4年度もキャップの回収には学校や企業、住民の皆さまにご協力をいただき、たくさんのキャップが集まりました。

	総重量	キャップ数	金額換算	ポリオワクチン
令和3年度	2,760kg	138万個	27,600円	1,380人分
令和4年度	5,030kg	251万5千個	50,300円	2,515人分

ワクチンの単価

ワクチン名	1人分概算
ポリオ (小児麻痺)	約20円
MMR (はしか・おたふく風邪・三日ばしか)	約114円
BCG (結核)	約7円
はしか	約95円
DPT (ジフテリア、百日咳、破傷風)	約9円

(ユニセフ・サプライディビジョンによる概算)

\*ペットボトルのキャップ500個(約1kg)で10円になります。



令和五年七月一日号 二二六号

発行人 社会福祉法人 松本市社会福祉協議会 会長 小林弘明

松本市双葉四番十六号

印刷所 アサカワ印刷株式会社

**YouTube**



松本市 社会福祉協議会

松本市社協の活動情報を発信いたします。



是非ご覧ください!

**Twitter**



FOLLOW US

@m\_syakyo

https://twitter.com/m\_syakyo/

ホームページも 見に来てね!



松本市社協

検索



発行: 社会福祉法人 松本市社会福祉協議会  
住所: 〒390-0833 松本市双葉4番16号  
Email: syakyoum@avis.ne.jp

編集: 「社協まつもと」編集事務局  
電話: 27-3381 FAX: 27-2239  
ホームページ: http://www.syakyo-matsumoto.or.jp

『社協まつもと』は地域の皆さまからの社協会費で発行されています。