

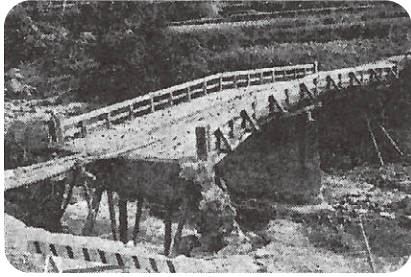


～既所橋の決潰～

# 他人事じゃない!?

## ～近所でも土砂災害の可能性が～

入山辺地区は12の町会で、建物が破壊され、住民に大きな被害が生じるおそれがある区域「土砂災害特別警戒区域」に指定されています。雨が多く降ると災害発生の可能性が高い地域となっています。過去の記録をみると昭和34年8月には台風7号の影響で既所堤防が決壊し、大手橋が流失。昭和36年6月にも南方舟付、大仏等で護岸が決壊し、一本橋が流失しています。当時を知る、入山辺公民館の小笠原館



～舟附橋の決潰～

「昭和34年9月 館報いりやま」より

長は「薄川に倒木、濁流が流れ、多くの家で被害があった。田畑が流され甚大な被害が出てしまった。このような災害が今後発生しないとは言い切れない。避難行動等を確認し、被害を最小限に抑える必要がある。人的被害は必ず避けなければならぬ」と話しています。今年5月の雨でも、三反田・奈良尾や三城で土砂崩れや落石が発生しています。近年、全国各地で大きな災害が発生しています。特に夏から秋にかけての台風、線状降水帯によるゲリラ豪雨に備えて、今一度、自宅

**館報**  
**いりやま**

令和5年7月1日現在

世帯数	843戸
男	888人
女	916人
総人口	1,804人



令和5年5月 三城での落石



令和5年5月 三反田・奈良尾の土砂崩れ



周辺の危険な個所を確認しておくことが大切です。あわせて、「避難指示」、「高齢者等避難」が発令された場合や、「身の危険を感じた」場合の避難行動を確認しておきましょう。

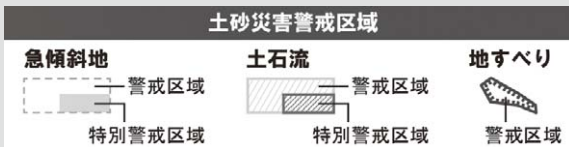
### 避難先を確認!

- 指定避難所 (入山辺公民館、山辺小学校、松風園)
- 町会の一時集合場所 (開設は各町会の判断)
- 安全な親戚・知人宅
- 安全なホテル・旅館
- 車両一時避難場所 (松本市野球場北側駐車場)

### 自宅周辺の危険を知る!

【松本市ハザードマップ】  
(入山辺はマップ番号11)

【松本デジタルまっぷ】  
“洪水ハザードマップ”を選択 → “住所を指定して地図を表示”を選択 → 住所を選択



「ハザードマップ」、「避難方法・タイミングの流れ」については入山辺公民館で配布しています。

### 情報を確認!

松本市公式 LINE

登録はこちら



入山辺地区に受信設定することで、入山辺地区の情報が通知されるようになります!

設定方法はこちら →

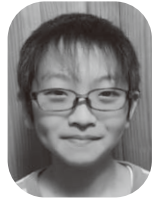


### こんな現象には要注意!

がけ崩れ	土石流	地すべり
<ul style="list-style-type: none"> <li>● 小石が落ちてくる</li> <li>● がけから水が湧き出る</li> <li>● がけにひび割れができる</li> </ul>	<ul style="list-style-type: none"> <li>● 山鳴りがする</li> <li>● 水が濁り流木が混ざる</li> <li>● 雨が降り続けているのに川の水位が下がる</li> </ul>	<ul style="list-style-type: none"> <li>● 地面にひび割れができる</li> <li>● 地面が陥没・隆起する</li> <li>● 沢や井戸の水が濁る</li> <li>● 斜面から水がらき出す</li> </ul>



中学生になったら



山辺小学校 6年生 赤羽 翔 君

ぼくは中学生になったら、時間の使い方、勉強、体のかんり、この三つをがんばりたいです。

二つ目は勉強です。ぼくは中学生の友達から中学校では授業の時間も長くなり、宿題も難しくなると聞きました。なのですべてできるか心配です。中学生になると今までやっていたじゅくをやめようと思うので、学校での勉強をしっかりがんばりたいです。

三つ目は体のかんりです。中学生になると、部活があるので、部活でたくさん運動をし、部活でおなかやすくと思うので、夕ご飯をしっかりと食べ、早ね早おきをするとかぜもひかず健康でしようぶな体になると思います。そうしたら体のかんりもしっかりとできると思います。ぼくはこのような三つの事を中学生になったらがんばりたいです。

我が町会の自慢!

東桐原町会

入山辺地区には「一ノ海」や「舟付」といった海にまつわる地名が多く、登記簿などを見ると町会内にも「天神海道」という地名があります。

東桐原町会には「海岸寺」というお寺がありました。残念ながらおよそ二百年前に桐原村大火で焼失し現存はしていませんが、本尊である「木造十一面千手観音立像」(ほぼ等身大)は幸いにも難を逃れ、県宝として桐原の旧海岸寺本尊保存会によって大切に守り続けられています。あなたも入山辺の海にまつわる地名を巡ってみてはいかがでしょう?

なお、旧海岸寺木造十一面千手観音立像は拝観可能です。(町内公民館長 工藤 隆文)



旧海岸寺 木造十一面千手観音立像

北入中部町会

北入中部町会では、宮原舟付町会、千手駒越町会の3町会の氏子により宮原神社の御柱祭が行われました。

4月16日に曳き、29日に建て御柱の二日間で多数の氏子が参加しました。

今回の御柱祭の準備は1年以上前から行われていたが、コロナ禍での作業となり大変な苦労がありました。

氏子の皆さんの力で宮原神社の御柱4本、山の神の御柱4本を無事に建立できました。次回以降の御柱祭は地区住民の高齢化、減少などで難しい課題がありますが、続けて行くことが大切な事だと思います。(町内公民館長 百瀬 秀樹)



入山辺地区 町会対抗球技大会

令和5年5月28日(日)山辺小学校、山辺運動広場にて入山辺地区町会対抗球技大会が開催されました。昨年雨で中止となったソフトボールは4年ぶりの開催となりました。

結果

◎ソフトバレーボール	優勝	南方
準優勝	三反田	奈良尾
第三位	西桐原	
◎ソフトボール	優勝	原・既所
準優勝	橋倉	
第三位	三反田	奈良尾
	西桐原	



御柱大祭を終えて

宮原神社御柱氏子総代 会長 丸山英明

御柱の建立が無事終わり、ホッとしています。御柱大祭は2年に渡り行われる行事。令和4年はまだコロナ禍真只中、できるか否か気を揉みながら準備をして行きました。長くかかるお祭りなので、いろいろな儀式や作業があります。これがもし取り止めになれば10年以上の空白ができ、儀式等の伝承が難しくなると危惧していました。

私にはもう一つ懸念する事がありました。入山辺にきて14年目、その私が氏子総代会長になった事です。しかし皆様のご協力のもと無事開催することができました。ありがとうございます。



宮原神社の御柱を前方に北アルプスを見ながら寺所付近を曳航中 (2011年)



宮原神社一ノ御柱 (2023年)