



令和5年度（2023年度）

第4回定例庁議

令和5年5月22日(月)午前8時30分～
第一応接室（担当：総合戦略室 内線1111）

2 報告事項

- (1) SDGs未来都市の選定について……………（総合戦略局）
- (2) 5月の降雨による林道被害について……………（環境エネルギー部）
- (3) 令和4年度観光データ調査分析事業の結果について……………（文化観光部）
- (4) 林道美ヶ原線の路肩崩落について……………（建設部）
- (5) 中山小学校への小規模特認校制度の導入について……………（教育委員会）

庁議日程について

第5回定例庁議	6月5日(月)	8時30分～
第6回定例庁議	6月16日(金)	8時30分～

(報告事項)

SDG s 未来都市の選定について

1 趣旨

令和5年度SDG s 未来都市に、松本市が選定されましたので、その概要について報告するものです。

2 経過

- H30 内閣府地方創生推進室がSDG s 未来都市の選定を開始
以降、毎年30都市程度をSDG s 未来都市として選定し、令和4年度までに154都市を選定
- R 5. 1. 20 国が令和5年度の募集を開始
2. 28 現在の取組みや既存の計画を提案書にまとめ、SDG s 未来都市に応募
5. 18 令和5年度SDG s 未来都市の選定結果公表
松本市を含む28都市を選定

3 SDG s 未来都市の概要

- (1) 国が、地方創生SDG sの達成に向けた取組みを推進することを目的に創設したものです。
- (2) SDG sの理念に沿った基本的・総合的取組みを推進しようとする都市・地域の中から、特に、経済・社会・環境の三側面における新たな価値創出をとおして、持続可能な開発を実現するポテンシャルが高い都市・地域を選定
- (3) 県内の選定状況
長野県（平成30年度）、大町市（令和2年度）、長野市（令和3年度）、伊那市（令和3年度）、上田市（令和4年度）、根羽村（令和4年度）

4 提案の背景

- (1) 松本市は、従来からSDG sの基本理念に沿った取組みを推進し、総合計画をSDG sの達成に寄与する計画として位置付け、施策を推進してきました。
- (2) 今回、改めて本市の取組みを客観的な視点で確認するとともに、人口定常化の実現に不可欠なインフラとして位置付けるジェンダー平等をエンジンに「三ガク都のシンカ」を加速させるため、市の取組みを提案したものです。

5 提案概要

別紙のとおり

6 今後の進め方

- (1) 次期開催の市議会総務委員協議会に報告します。
- (2) 提案内容を踏まえたSDG s 未来都市計画を策定し、国や関係団体と連携の上、「三ガク都のシンカ」に向けた取組みを加速します。

担 当 総合戦略室
次 長 藤井 昌浩
(内線1115)

提案全体のタイトル: **三ガク都まつもとSDGs未来都市 ~自分らしく生きるジェンダー平等のまち~**

提案者名: 長野県松本市

全体計画の概要: **ジェンダー平等を都市に不可欠な社会インフラとして位置付ける中、地域資源を最大限に活用した循環型社会へと三ガク都まつもとを「シンカ」させ、一人ひとりが、ありのままの自分を大切にしながら、豊かさや幸せを実感できるまちを実現する。**

1. 未来ビジョン

地域の実態

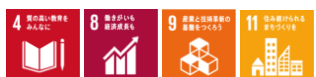
2030年のあるべき姿

- 資源** 〔岳〕山岳、自然 〔楽〕音楽、文化・芸術 〔学〕学問を尊ぶ気質
- 人口** 自然減が進む一方、社会増のプラス幅が増加傾向
- 課題** 人口定常化、脱東京一極集中、地域の担い手確保、温暖化対策

- 地域特性を最大限生かした循環型社会の実現
➔ 3ガク都・松本の「シンカ」
- 「人口定常化」の実現

2030年のあるべき姿の実現に向けた優先的なゴール・ターゲット

【経済】楽都松本のシンカ



【社会】学都松本のシンカ



【環境】岳都松本のシンカ



2. 自治体SDGsの推進に資する取組

自治体SDGsに資する取組

- 経済**
 - 多様な人材の活躍と働き方改革の推進
 - 魅力溢れる「稼げる」まち
 - 世界に冠たる山岳リゾート形成
- 社会**
 - 安心して生み育てられるまち
 - 意欲と個性が発揮できるまち
 - 多様な主体の社会参加の推進
 - ジェンダー平等社会の実現
- 環境**
 - ゼロカーボンシティ
 - 3R徹底による環境負荷軽減

情報発信

- 【域内向け】
 - ▶ 市公式HP、SNS、YouTubeチャンネル
 - ▶ 市政広報番組、FM放送
 - ▶ 経済団体、金融機関、SDGs推進企業との連携
- 【域外向け】(国内)
 - ▶ 地方創生SDGs官民連携プラットフォーム
 - ▶ SDGs未来都市との相互発信
 - ▶ 移住希望者向けサイト等での情報発信
- 【海外向け】
 - ▶ 姉妹・友好都市等との交流を通じた情報発信

普及展開性

- ▶ 少子高齢化や人口減少、東京一極集中の是正、地球温暖化対策は、地方都市に共通する課題であり、他地域への普及展開が期待できる。
- ▶ 「ジェンダー平等」は、自治体規模の大小に関わらず、社会全体において目指すべき標準的なインフラであり、女性を始め多様な人材が活躍できる社会を構築するための取組みは、様々な背景を持つ地域への普及展開性が高い。

3. 推進体制

各種計画への反映

- 松本市総合計画
- 第4次松本市環境基本計画
- 第5次松本市男女共同参画計画・女性活躍推進計画
- 第3次松本市多文化共生プラン
- 今後策定する計画

行政体内部の執行体制

- 市長、副市長、教育長、部長級にて構成する幹部会議を「(仮称)SDGs未来都市推進本部」と位置づけ、SDGsの推進に向けた庁内の取組方向性や状況の共有を行う。
- 庁内調整、情報共有等の業務及び民間企業等との推進を総合戦略局総合戦略室が担う。

ステークホルダーとの連携

- 松本平ゼロカーボン・コンソーシアム
- 連携協定締結企業
- 地域の学術機関
- SDGs官民連携プラットフォームへの参画
- 脱炭素先行地域間の連携
- 姉妹・友好都市 他

自律的好循環の形成へ向けた制度の構築等

- 長野県SDGs推進企業登録制度への登録推進
2018年に長野県がSDGs未来都市の第1号に設定され、企業等のSDGs推進登録制度を全国に先駆けて創設していることから、本市においても認定企業の優遇や連携企業と協力したセミナー開催など、制度の推進に協力している。
- 企業版ふるさと納税制度を活用した企業へのPR

庁 議 資 料
5. 5. 22
環境エネルギー部

(報告事項)

5月の降雨による林道被害について

1 趣旨

5月7日から8日にかけての降雨により、林道の被害を確認したので、その被害状況等について報告するものです。

2 経過

5. 10 11:00 林道黒川線は、森林環境課職員によるパトロールで被災箇所を発見、通行止め措置を継続
- 11 10:00 林道虚空蔵線は、地元林道管理協力業者が路肩崩落箇所を発見し、転落防止のためバリケードを設置
- 11:00 被害状況を関係機関へ連絡
- 14:00 森林環境課職員が現地確認し、通行止めの措置

3 被害内容

(1) 場所

- ア 四賀地区 林道虚空蔵線 (別紙位置図1参照)
- イ 波田地区 林道黒川線 (別紙位置図2参照)

(2) 被害状況

ア 林道虚空蔵線

(ア) 路面排水が、道路側溝から溢れ、当該箇所に集中したため、路肩が崩落したものと想定されます。

(イ) 崩落 延長約13m、高さ約3m

イ 林道黒川線

(ア) 擁壁下側からの河川水が流入し、擁壁内側を洗掘したことによる陥没と、降雨量増による落石及び路肩の崩落が発生したものと想定されます。

(イ) 陥没 延長約5m 幅約2m 深さ約3m

(ウ) 路肩崩落 延長約3m 高さ約3m

(エ) 落石 約2m³

4 対応状況

- (1) 林道虚空蔵線は、会田側と中川側双方へ看板を設置して通行止めとしています。
- (2) 林道黒川線は、令和2年度に発生した災害(今年度復旧工事施工予定)のため、通行止めを継続しています。

5 今後の対応

- (1) 次期開催の市議会建設環境委員協議会に報告します。
- (2) 復旧方法を検討し、林道の早期復旧を目指します。
- (3) 当面既決予算で対応し、適切な時期に補正措置を講じます。

担当 森林環境課 課長 小岩井 淳(内線33130)

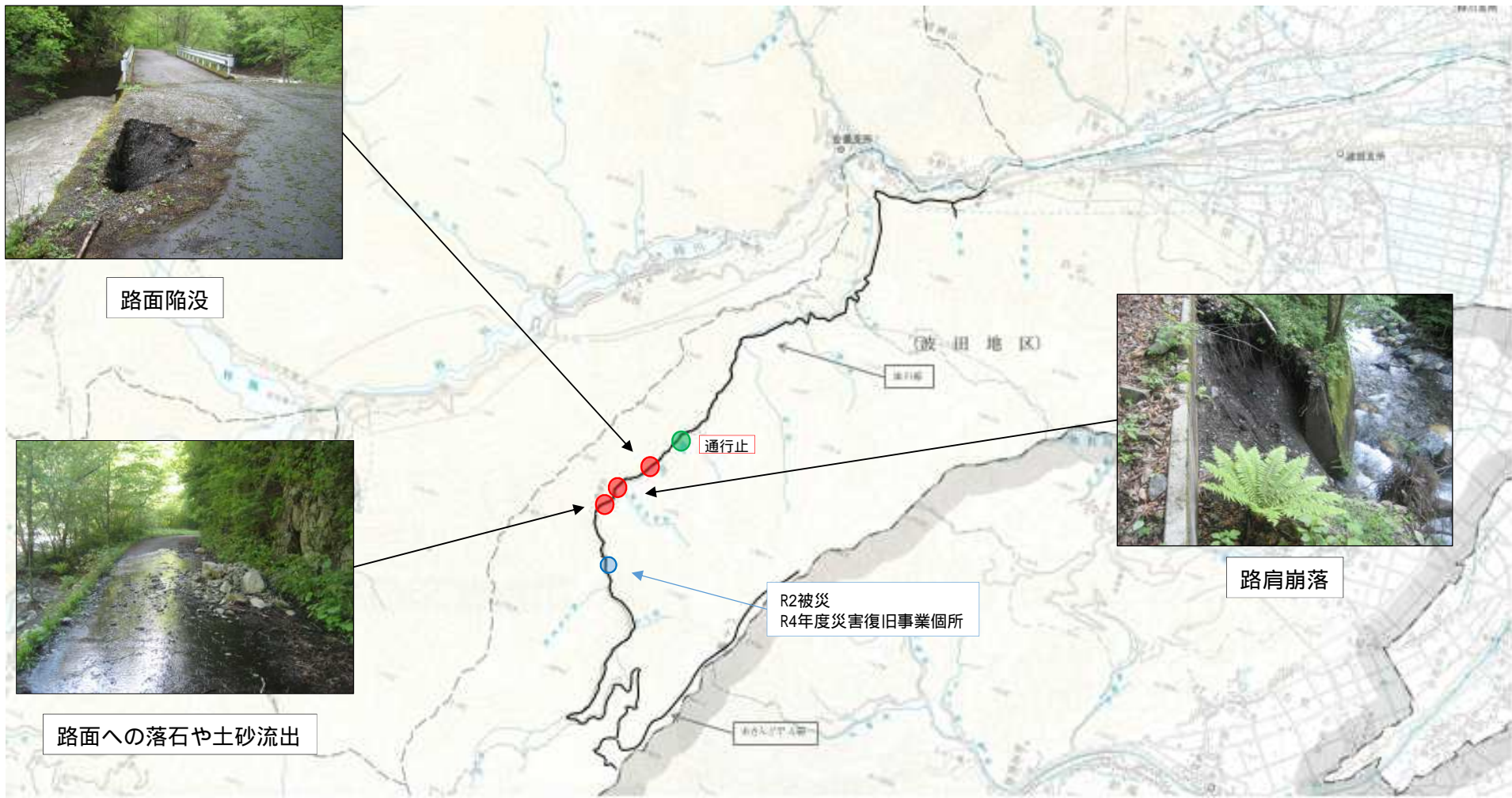
令和5年5月7日降雨に伴う林道被災状況 【林道虚空蔵線】

位置図1



令和5年5月7日降雨に伴う林道被災状況 【林道黒川線】

位置図2



(報告事項)

令和4年度観光データ調査分析事業の結果について

1 趣旨

令和4年度に実施した「観光データ調査分析事業」の結果について報告するものです。

2 調査目的

客観的なデータに基づいた誘客ターゲットや観光施策を再検討し、落ち込んだ観光客の早期回復を図るため、コロナ前の国内観光客の動向や外国人入込客数等のデータを調査・分析したものです。

3 調査概要

(1) 国内観光客へのWEBアンケート調査

ア 対象：①令和元年1月～12月に松本市へ来訪歴のある者
②松本市へ来訪歴のない者

イ 手法：WEB上でアンケートを実施

ウ 設問数：①全40問、②全16問

エ 内容：年齢、性別、居住地、松本市のイメージ、旅マエ旅ナカの情報源のほか

①来訪時期、同行者属性、宿泊日数、宿泊エリア、訪問回数、松本までの交通手段、松本市内での交通手段、訪れた観光スポット、前後訪問地、訪問スポット数、消費額、満足度、再訪意欲、その他意見 等

②松本市の認知度、来訪意欲、観光スポットへの興味、なぜ訪れたことがないのか、旅行先に求めるもの、その他意見 等

(2) 訪日外国人観光客の位置情報調査

ア 対象：令和元年1月～12月に松本市を訪れた訪日外国人

イ 手法：「モバイル空間統計（NTTドコモ社）」の位置情報データを使用

ウ 内容：

外国人観光客の国籍、旅行客数（日帰り・宿泊数）、年間の傾向、訪問エリア、平均滞在日数、前後訪問地、入国・出国空港 等

4 結果抜粋

別紙のとおり

※ 「国内観光客 来訪歴のある者」のうち長野県民の回答や、年代・性別ごとの詳細及び、訪日外国人位置情報調査の国ごとの詳細については市公式サイトへ掲載済み

5 特筆すべき点

(1) 国内観光客

ア 来訪歴のある者

- (ア) 来訪時期は夏。旅程は1泊2日。市街地での宿泊が多い。(P 3～5)。
- (イ) 一次、二次交通ともにマイカーが多い。二次交通でのバス利用は約12%。(P 5)
- (ウ) 「2回以上来訪したことがある者」は82.1%と、リピーター率が高い。(P 6)
- (エ) 来訪スポット数「1か所」が約30%と一番多く、来訪スポット数が少ない。(P 7)
- (オ) 前後訪問地は安曇野市、長野市、諏訪市が高い傾向。(P 7)
- (カ) 「市内の移動のしやすさ」に対して満足度が低い。渋滞への意見が多数。(P 11)
- (キ) 再訪意欲は89.3%と高い。(P 12)

イ 来訪歴のない者

- (ア) 松本市の認知度は80.6%、松本城が最も高く、次いで上高地、乗鞍高原。
(P 15～16)
- (イ) 来訪意欲は69.1%。(P 17)

(2) 訪日外国人観光客の位置情報調査

- ア 旅行客数は221,692人。台湾、タイ、香港、中国、アメリカの順。(P 25)
- イ 宿泊客数は89,274人。タイ、香港、台湾、中国、インドネシアの順。(P 25)
- ウ イスラエルの旅行客数が8位、宿泊客数が9位と、来訪が多いことが判明。(P 25)
- エ 入国は中部国際空港から、出国は成田空港からが多い。(P 27)
- オ 前後訪問地は高山市、白川村、金沢市が高い傾向。(P 28)
- カ 来訪スポットは松本城エリア、松本駅エリア、上高地エリアの順に多い(P 29)

6 その他

- (1) 結果については市公式サイト内に掲載済みです。

<https://www.city.matsumoto.nagano.jp/soshiki/76/70854.html>

- (2) 結果を市内観光事業者に共有するため、令和5年3月に松本観光コンベンション協会会員へ通知し、プレスリリース済みです。

担当 観光プロモーション課 課長 勝山 裕美 (内線 3190)
--

松本市観光データ調査分析事業業務レポート

抜粋版

目次

1. 国内旅行動向調査概要	P 1
2. 調査結果【来訪歴がある者】	P 2～14
3. 調査結果【来訪歴がない者】	P 15～21
4. 調査結果【年代ごとの比較】	P 22
5. 訪日外国人位置情報調査概要	P 23
6. 調査結果	P 24～30
定量分析【旅行客数、日帰り客数、宿泊客数、平均滞在日数、平均訪問エリア数】	P 24～26
移動分析【入出空港別の旅行客数、他旅行先別の旅行客数】	P 27～28
分布分析【メッシュランキング、ヒートマップ】	P 29～30

松本市 文化観光部観光プロモーション課

令和5年5月22日

1. 調査概要

【調査方法】	dポイントクラブ会員にダイレクトにアプローチできるアンケートサービス：プレミアムパネルを使用 ※パネル数：約700万人（2022年3月現在）
【調査対象者】	a. 対象期間に松本市へ来訪した国内在住者（松本市内在住者及び勤務者を除く） b. これまでに松本市へ訪れた事がない国内在住者
【対象期間】	a. 2019年（令和元年）1月～12月に松本市へ来訪した訪日外国人観光客
【対象者のスクリーニング手法】	a. 2019年1月～12月の期間内に、松本市内で30分以上位置情報を捕捉出来たドコモの携帯を対象 b. 2019年1月～2022年5月25日の期間内に、松本市内で30分以上位置情報を捕捉出来なかったドコモの携帯を対象

【調査項目】				
	対象者	設問数	アンケート内容	Sample収集数
a	松本市へ来訪履歴がある者	40問	<ul style="list-style-type: none"> ・ 来訪目的・来訪きっかけ・来訪時期・同行者人数・同行者属性 ・ 行程（宿泊、日帰り）、宿泊エリア・宿泊施設種別 ・ 一次交通手段・二次交通手段・来訪頻度（リピーター率） ・ 認知度・来訪スポット・来訪スポット数・来訪前立ち寄り地 ・ 来訪後立ち寄り地・消費額（総額、宿泊、飲食、お土産） ・ 来訪時何をしたか・来訪前期待していたこと ・ 旅行先選定時に重視するもの・何を飲食したか ・ 満足度（全体・観光スポット、飲食、観光情報） ・ 満足度の高かったもの・満足度の低かったもの・満足度の理由 ・ 再訪意向・再訪意向の理由・何があればより魅力的になるか ・ 松本市のイメージ・旅行先選定時に活用する情報源 ・ 旅行中に活用する情報源・その他意見 	1,323件 長野県民：279件 長野県以外：1,044件
b	松本市へ来訪履歴がない者	16問	<ul style="list-style-type: none"> ・ 松本市の認知度・松本市の観光スポットの認知度 ・ 松本市のイメージ・来訪意向・松本市の観光スポットへの興味 ・ 松本市でしたいこと・訪れたい時期・訪れたい同行者人数 ・ 訪れる場合の行程（宿泊、日帰り）・訪れたことがない理由 ・ 旅行先に求めるもの・これまで国内旅行で行ってよかった場所 ・ 旅行先選定時に活用する情報源・旅行中に活用する情報源 ・ その他意見 	1,591件 有効回答数：1,054件 ※一度も来訪のない者

2. 調査結果【来訪歴がある者】

■属性

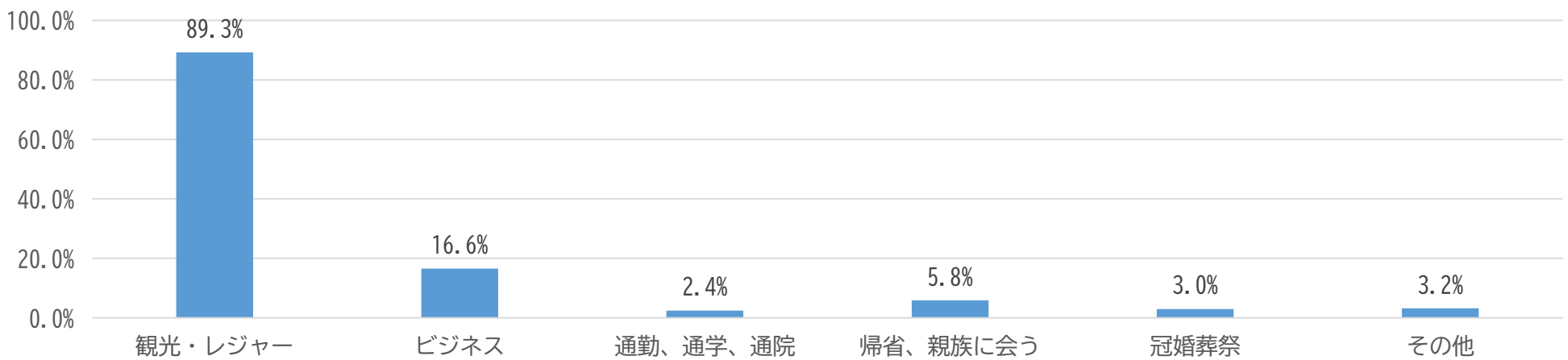
性別	回答者数	構成比
TOTAL	1,323	100%
男性	796	60.2%
女性	527	39.8%

年代	回答者数	構成比
TOTAL	1,323	100%
19歳以下	2	0.2%
20歳代	26	2.0%
30歳代	136	10.3%
40歳代	289	21.8%
50歳代	457	34.5%
60歳代	300	22.7%
70歳以上	113	8.5%

居住地	回答者数	構成比
TOTAL	1,323	100%
長野県	279	21.1%
長野県以外	1,044	78.9%

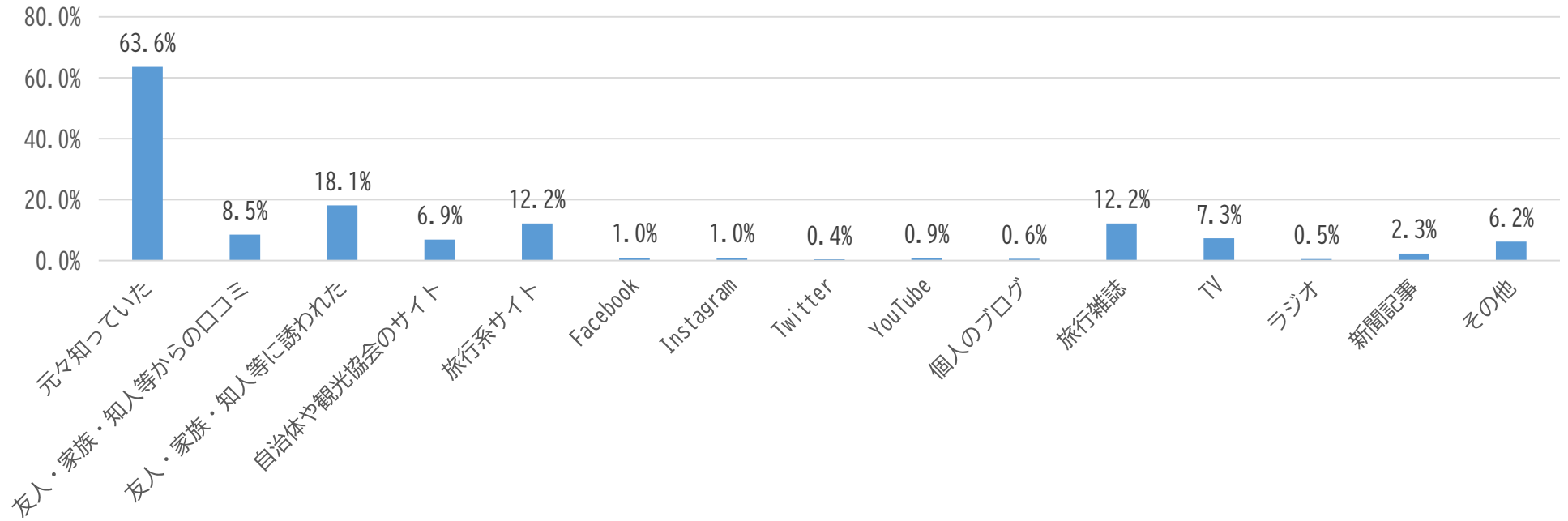
※抜粋版については「長野県以外(n=1,044)」について記載

■Q1:あなたの松本市への来訪の目的を教えてください。(回答はいくつでも)

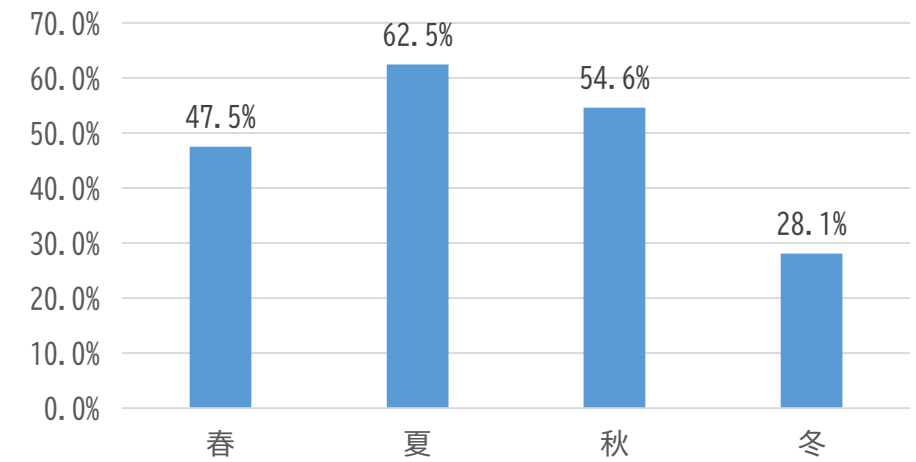


2. 調査結果【来訪歴がある者】

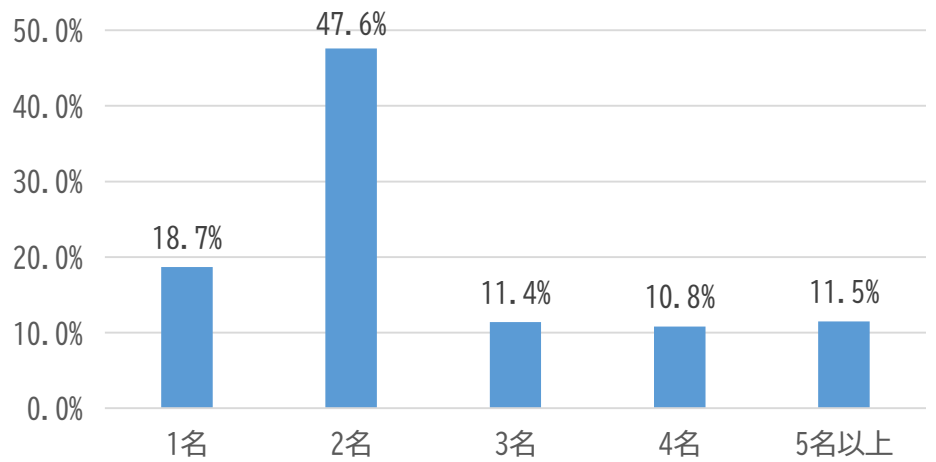
■Q2:あなたが「観光・レジャー」で、松本市へ訪れるきっかけとなったものをお聞かせください。(回答はいくつでも)



■Q3:あなたが松本市へ訪れたことがある季節を教えてください。(回答はいくつでも)

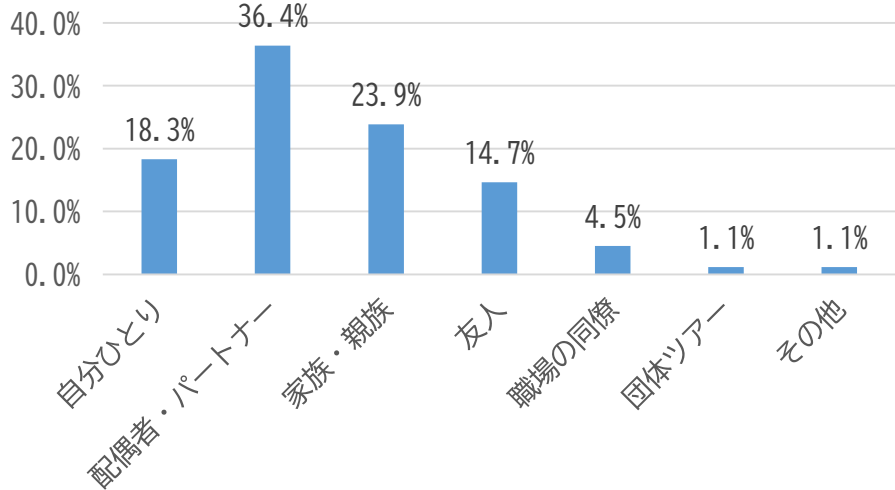


■Q4:松本市への直近の来訪時の同行者の人数を教えてください。(回答は1つ)

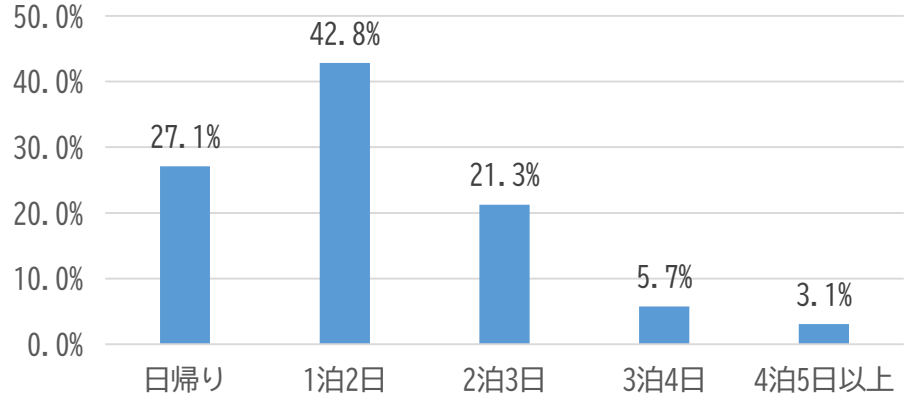


2. 調査結果【来訪歴がある者】

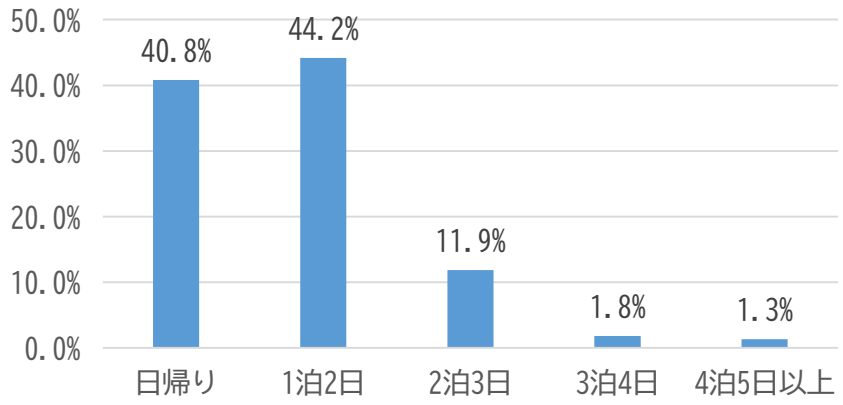
■Q5:松本市への直近の来訪では、どなたとご一緒でしたか？
(回答は1つ)



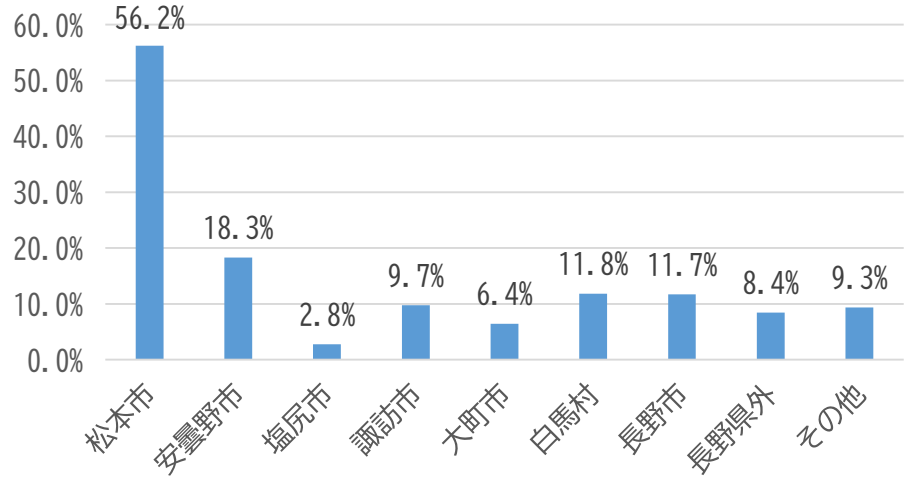
■Q6:松本市への直近の来訪時の旅行全行程(松本市以外での滞在含む)をお聞かせください。(回答は1つ)



■Q7:松本市への直近の来訪時の松本市内での行程をお聞かせください。(回答は1つ)

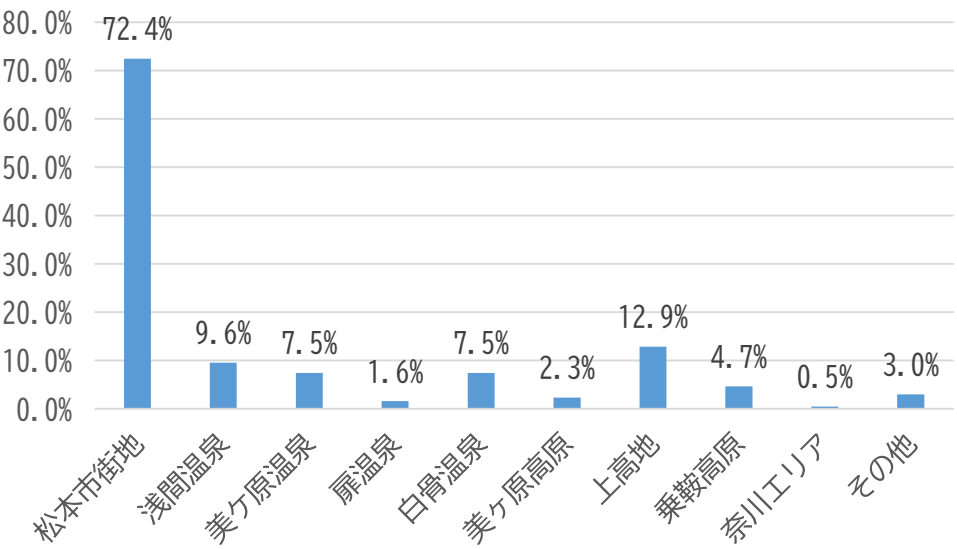


■Q8:Q6で「宿泊した」と回答した方にお聞きします。松本市への直近の来訪では、旅行全行程でどこに泊まりましたか？(回答はいくつでも)

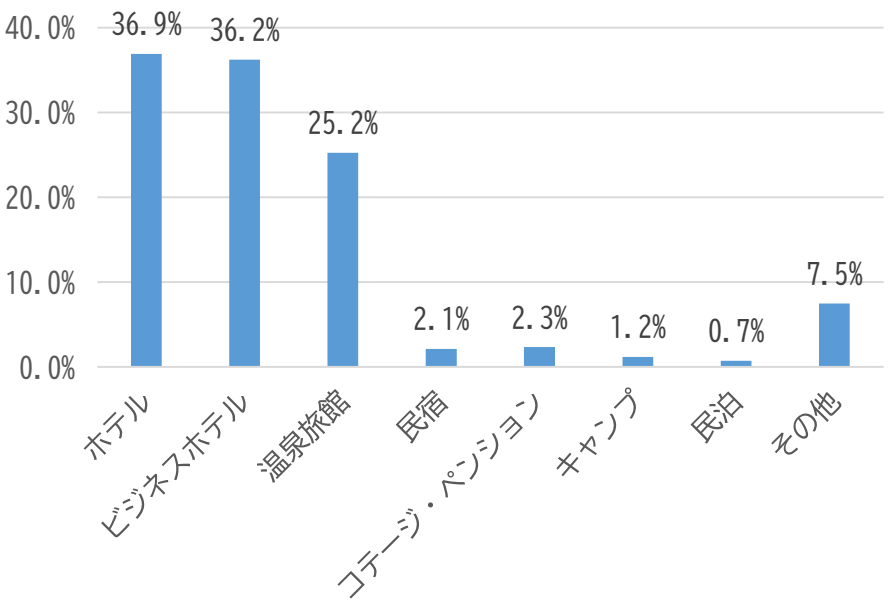


2. 調査結果【来訪歴がある者】

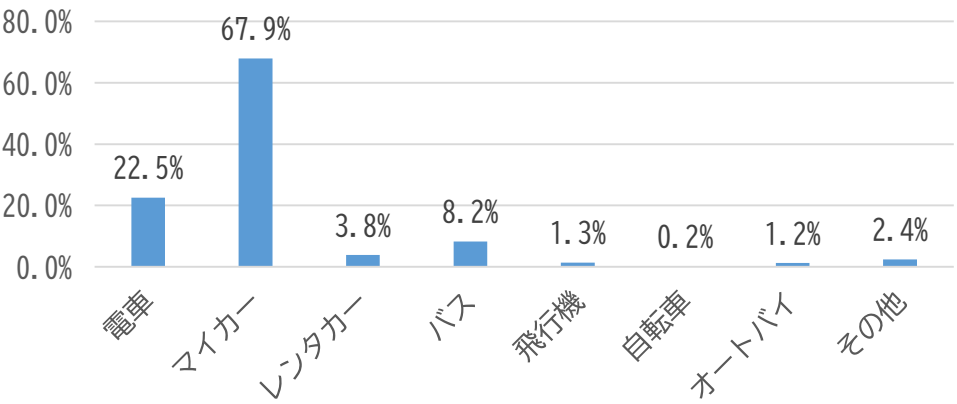
■Q9:Q8で松本市に宿泊したと回答した方にお聞きします。宿泊したエリアを教えてください。(回答はいくつでも)



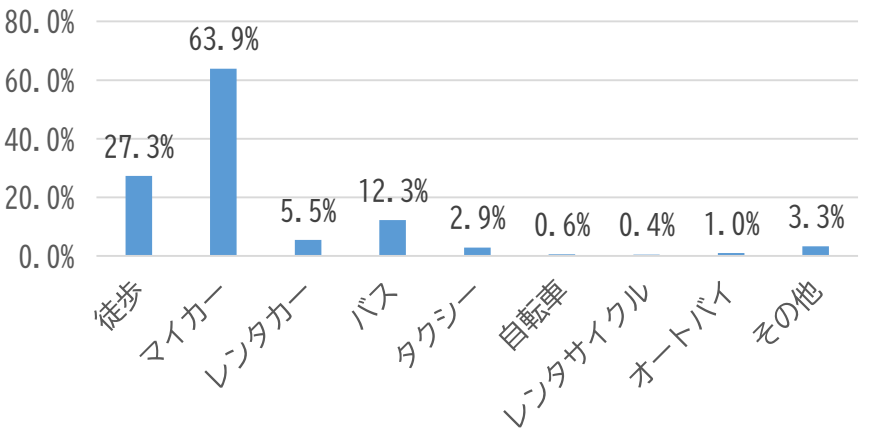
■Q10:Q8で松本市に宿泊したと回答した方にお聞きします。利用した宿泊施設の種別をお聞かせください。(回答はいくつでも)



■Q11:松本市への直近の来訪で、「あなたのご自宅から松本市まで」の交通手段を教えてください。(回答はいくつでも)

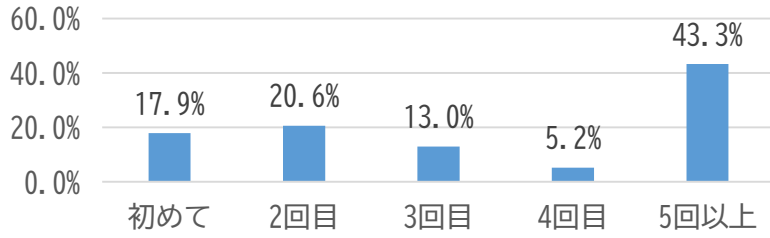


■Q12:松本市への直近の来訪で、「松本市内の移動に用いた」主な交通手段をお聞かせください。(回答はいくつでも)

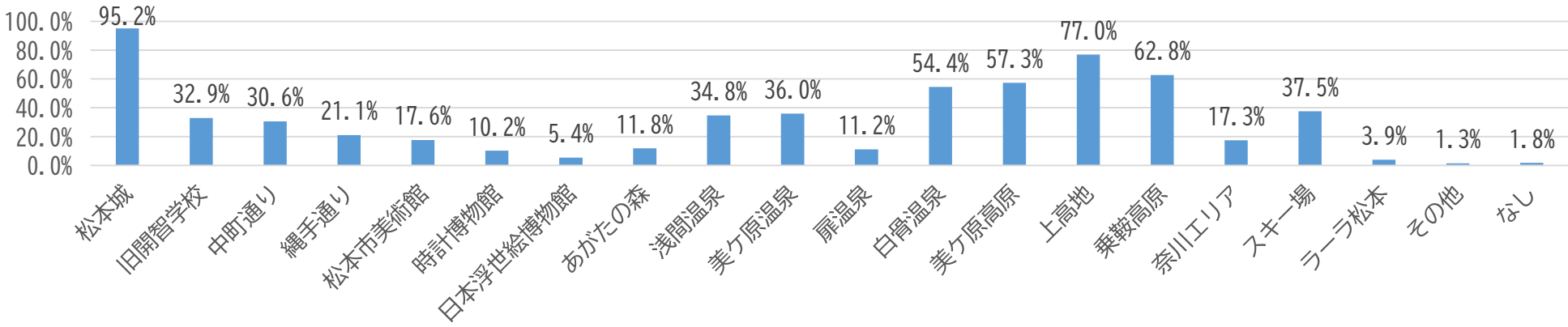


2. 調査結果【来訪歴がある者】

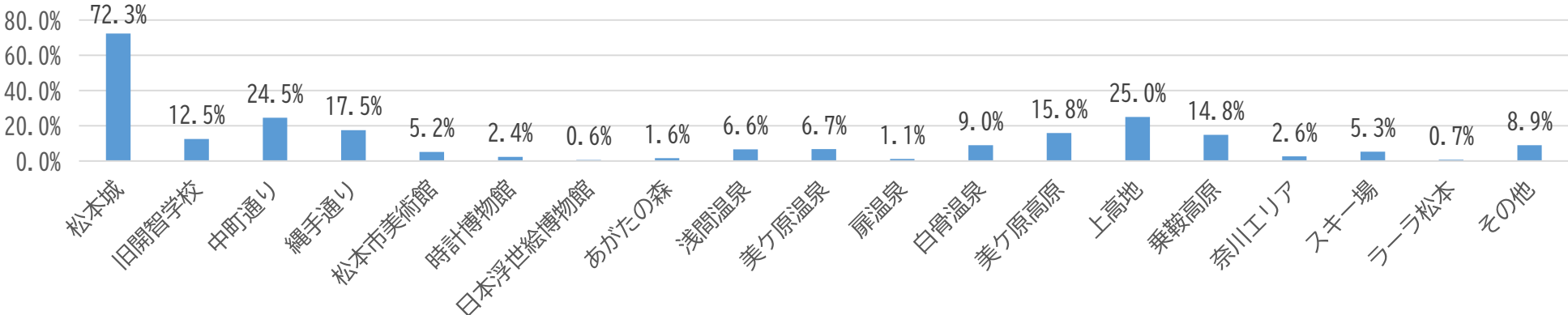
■ Q13:あなたは、松本市へはこれまでに何度訪れた事がありますか？（回答は1つ）



■ Q14:あなたが、松本市へ来訪する前から知っていた場所はどこですか。（回答はいくつでも）

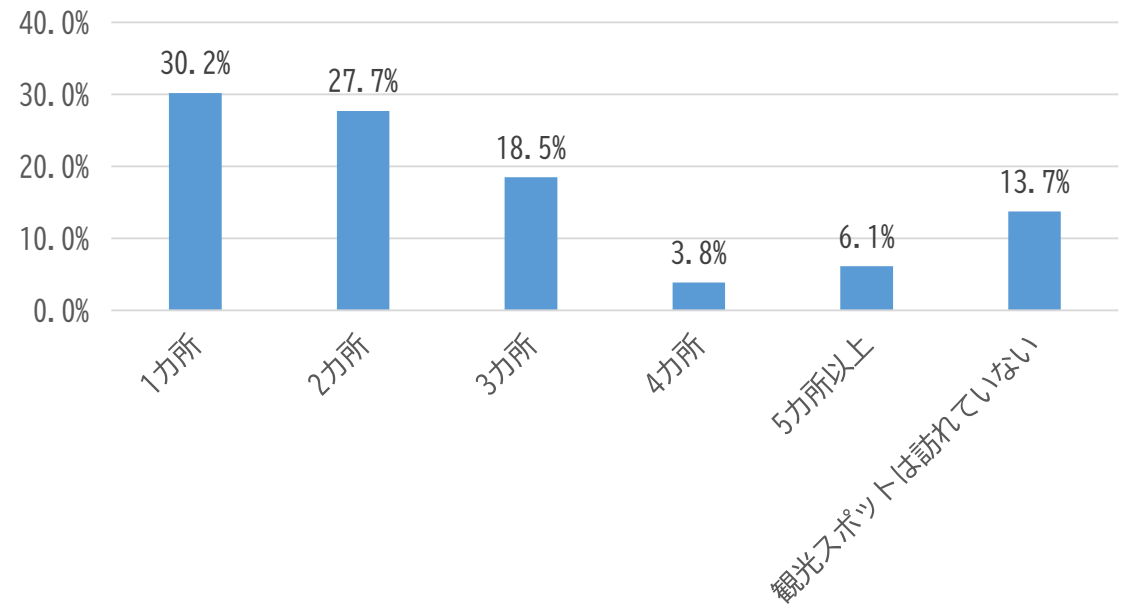


■ Q15:直近の松本市への来訪では、あなたはどこを訪れましたか？（回答はいくつでも）



2. 調査結果【来訪歴がある者】

■ Q16:直近の松本市への来訪では、何カ所の松本市の観光スポットを訪問しましたか？（回答は1つ）



■ Q17:直近の松本市への来訪の際、松本市へ来訪する前に立ち寄った松本市外の観光地(スポット)や市区町村があればお聞かせください。

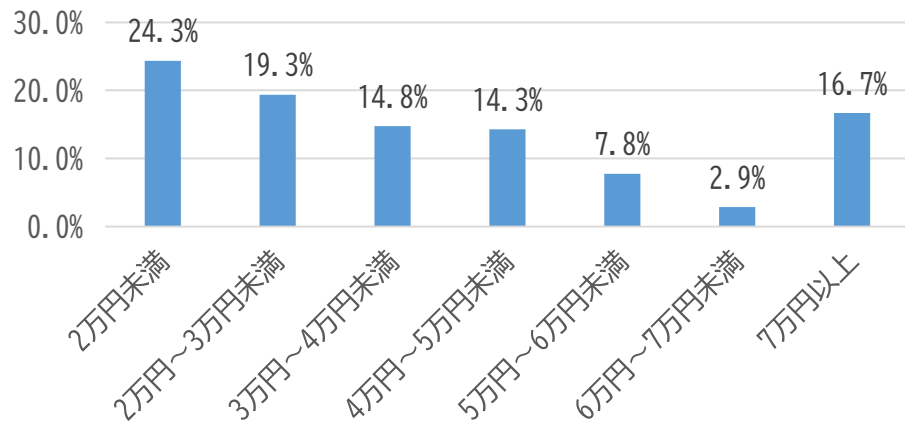
長野県以外	エリア・スポット	回答数
	安曇野	105
	長野市	97
	諏訪	76
	高山	36
	白馬	21
	塩尻	21
	上田	14
	黒部	13
	大町	11
軽井沢	11	

■ Q18:直近の松本市への来訪の際、松本市へ来訪した後に立ち寄った松本市外の観光地(スポット)や市区町村があればお聞かせください。

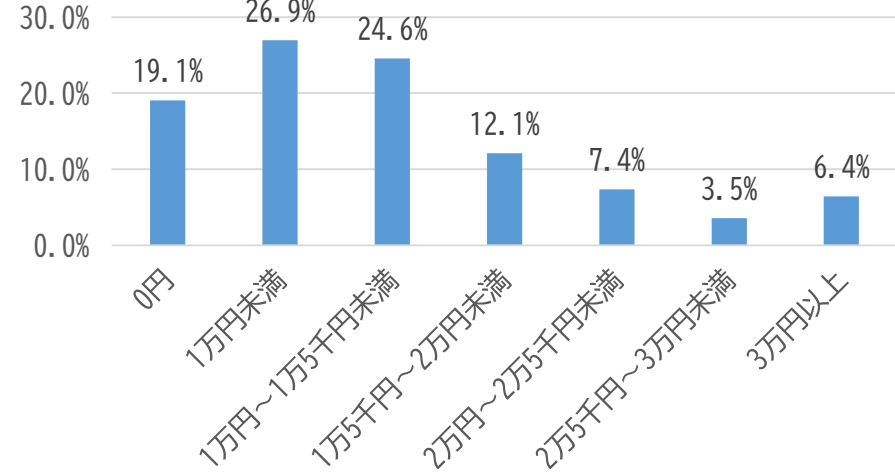
長野県以外	エリア・スポット	回答数
	安曇野	83
	諏訪	59
	長野市	82
	白馬	26
	上田	16
	軽井沢	16
	高山	17
	塩尻	13
	大町	11
甲府	9	

2. 調査結果【来訪歴がある者】

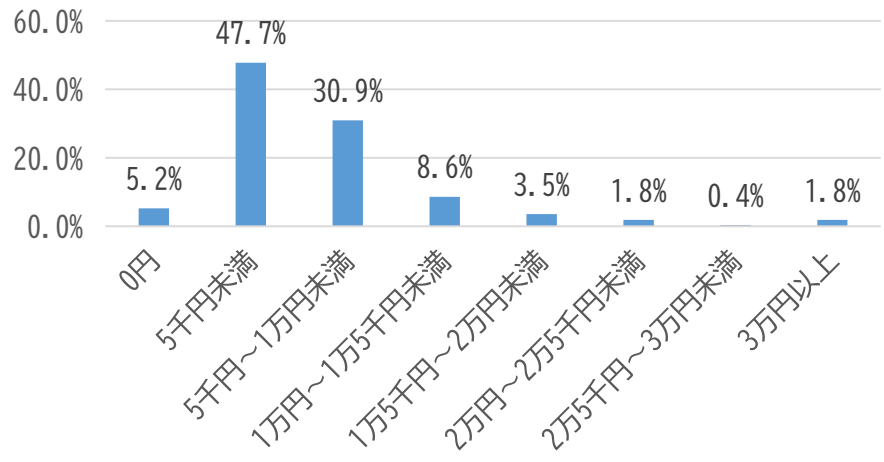
■ Q19:直近の松本市来訪時の、松本市以外も含む旅行全行程の費用総額をお聞かせください。
(交通費、宿泊費、飲食費、体験費、お土産代など) (回答は1つ)



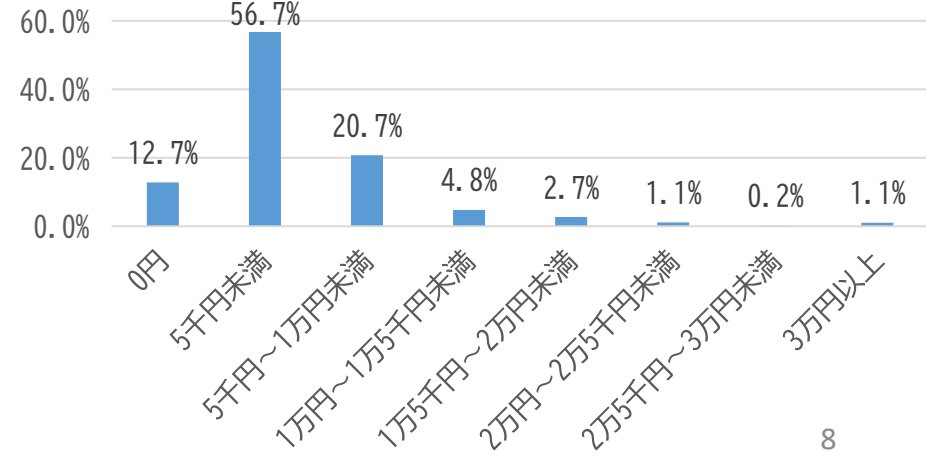
■ Q20:直近の松本市への来訪の際、松本市内での宿泊代はいくらでしたか？ 家族旅行などの場合は一人あたりの金額でお答えください。(回答は1つ)



■ Q21:直近の松本市への来訪の際、松本市内での飲食代はいくらでしたか？ 家族旅行等の場合、一人あたりの金額でお答えください。(回答は1つ)

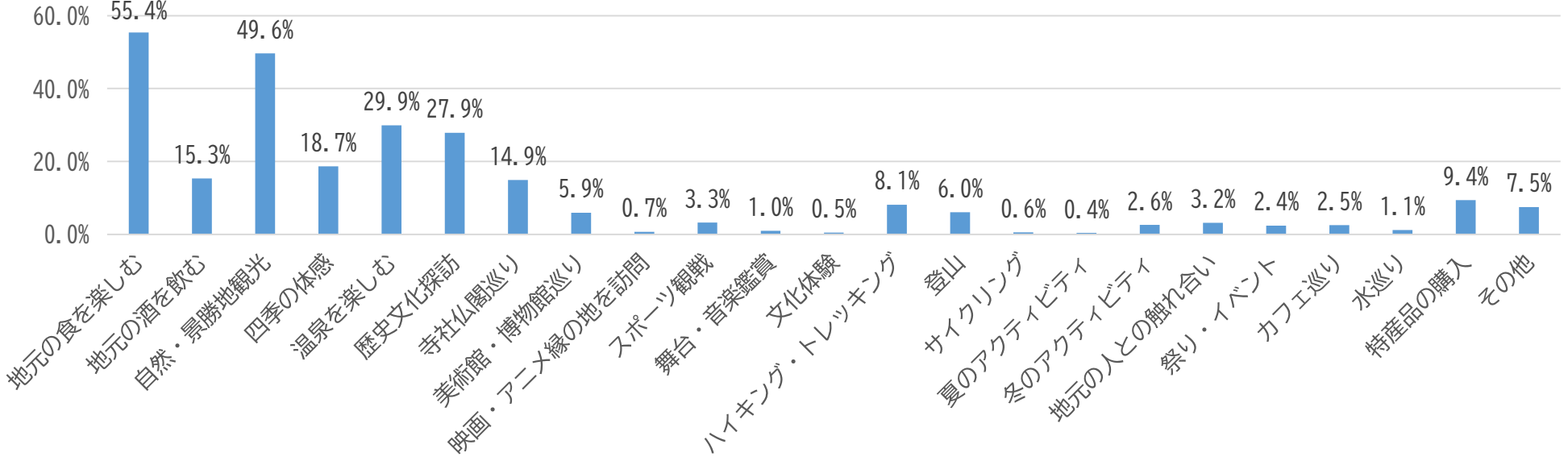


■ Q22:直近の松本市への来訪の際、松本市内でのお土産代はいくらでしたか？ 家族旅行等の場合、一人あたりの金額でお答えください。(回答は1つ)

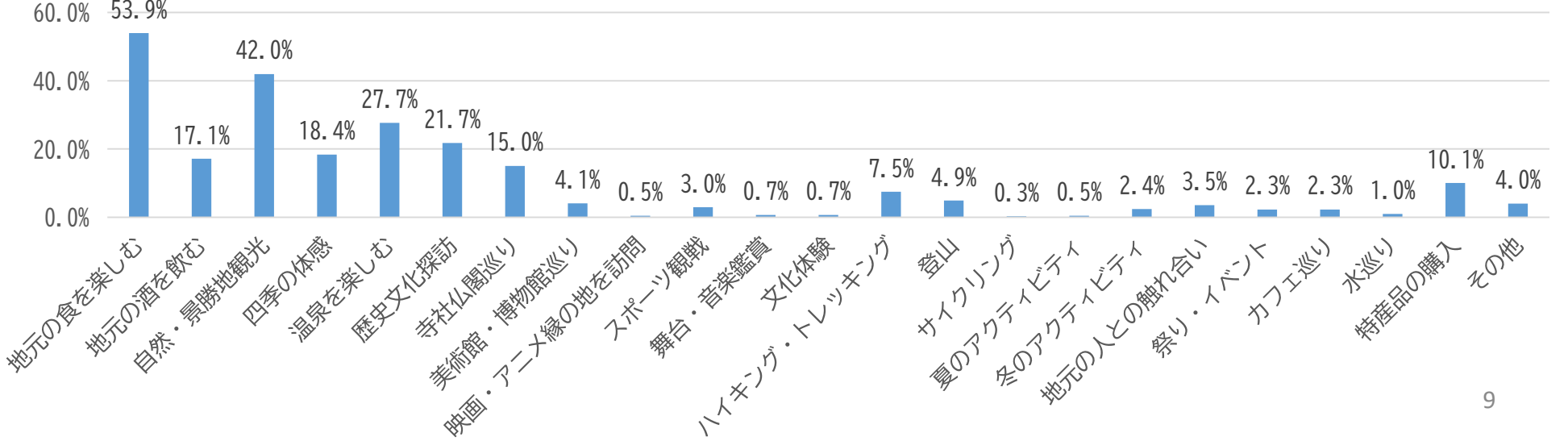


2. 調査結果【来訪歴がある者】

■ Q23:直近の松本市への来訪の際、あなたはどのようなことをして過ごしましたか？（回答はいくつでも）

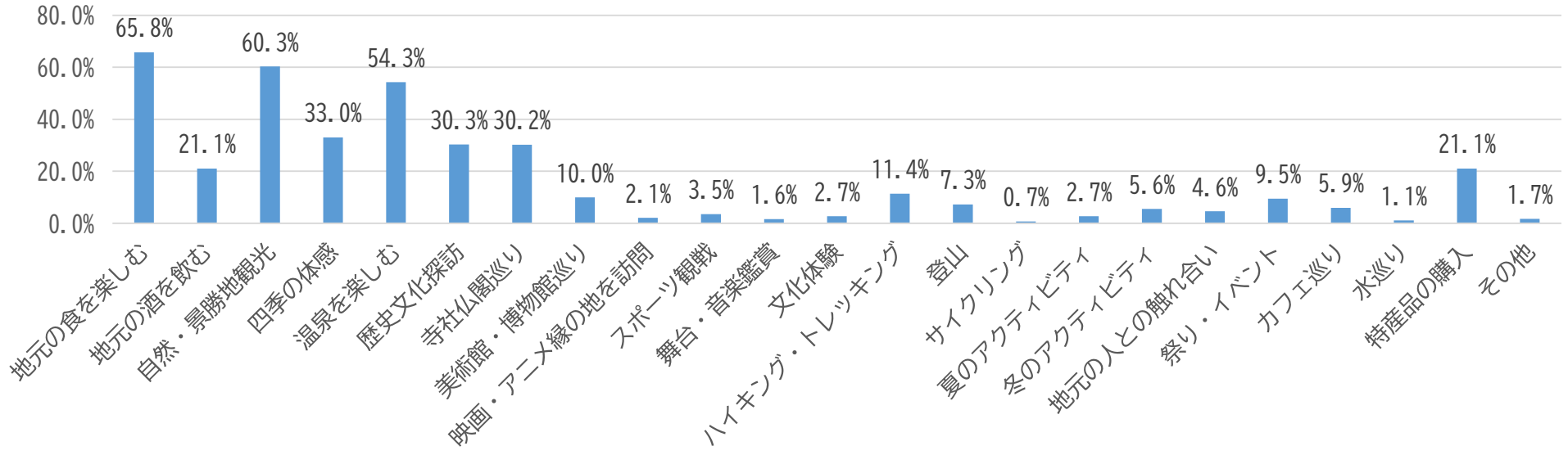


■ Q24:直近の松本市への来訪の際、来訪前にあなたが期待していたこと、楽しみだったことは何ですか？（回答はいくつでも）

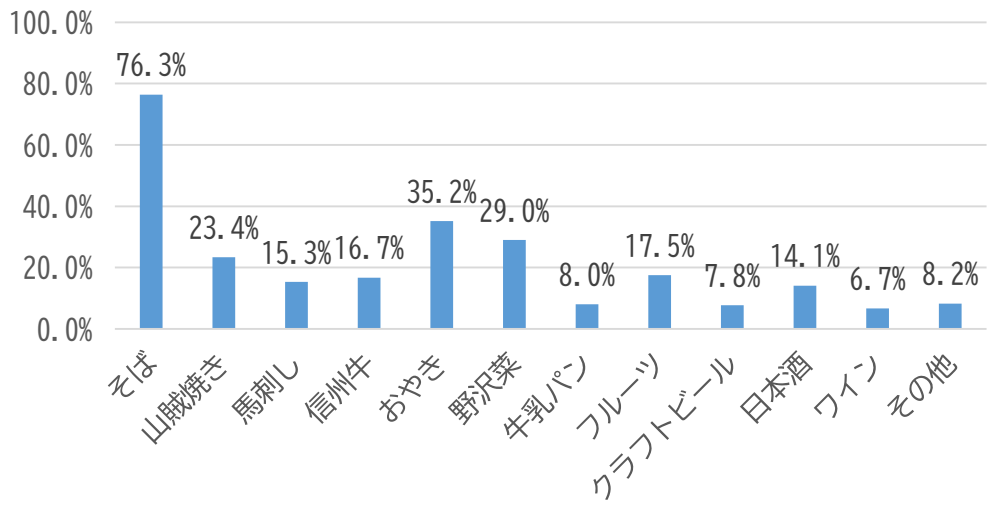


2. 調査結果【来訪歴がある者】

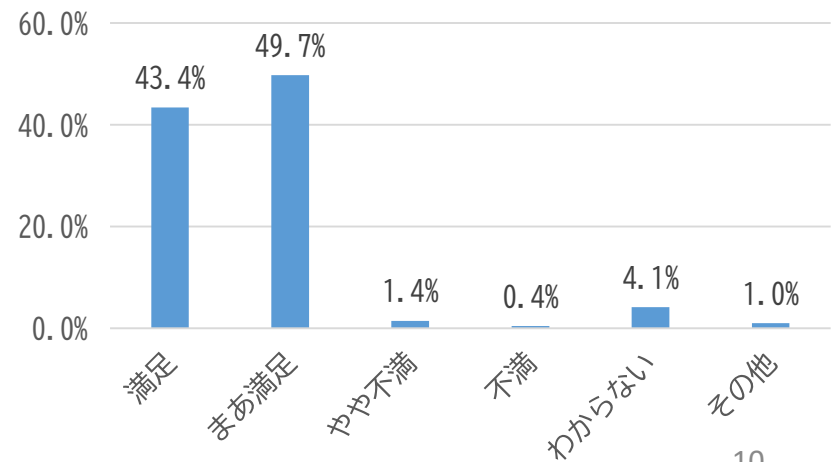
■ Q25:観光旅行先を選ぶ際、あなたが重視するものは何ですか？（回答はいくつでも）



■ Q26:直近の松本市への来訪の際、あなたが松本市内で食べたり、飲んだりしたものは何ですか？（回答はいくつでも）

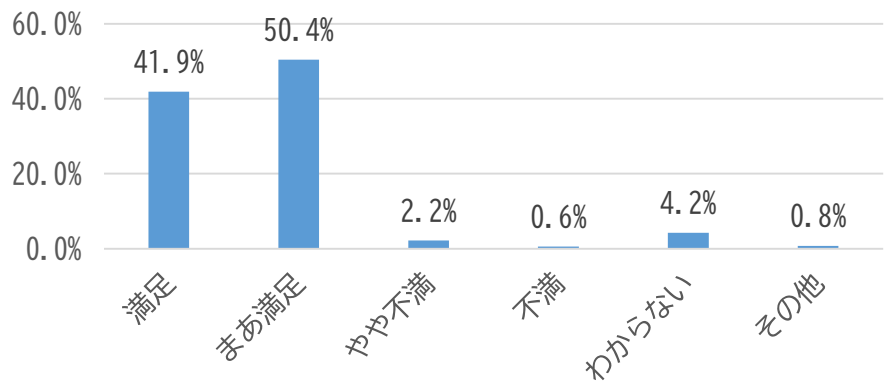


■ Q27:直近の松本市への来訪の際、松本市内滞在中に立ち寄った観光スポットの満足度をお聞かせください。（回答は1つ）

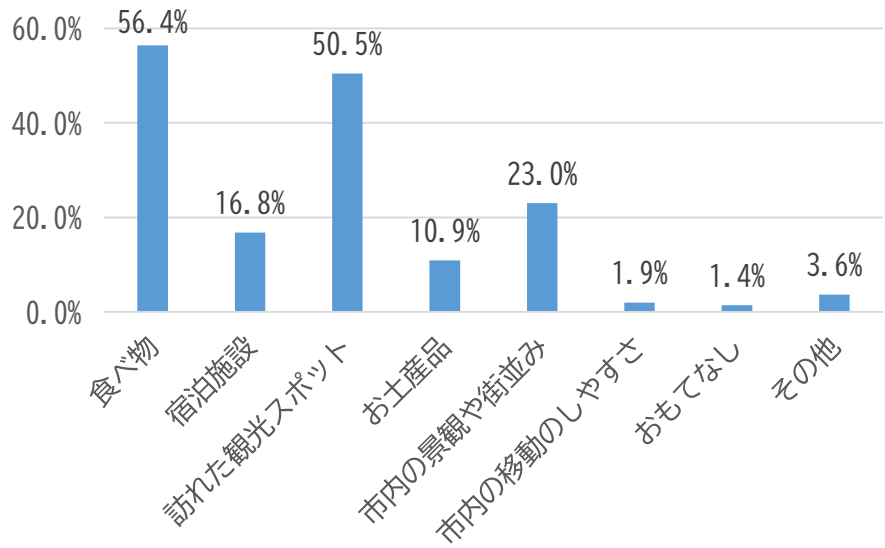


2. 調査結果【来訪歴がある者】

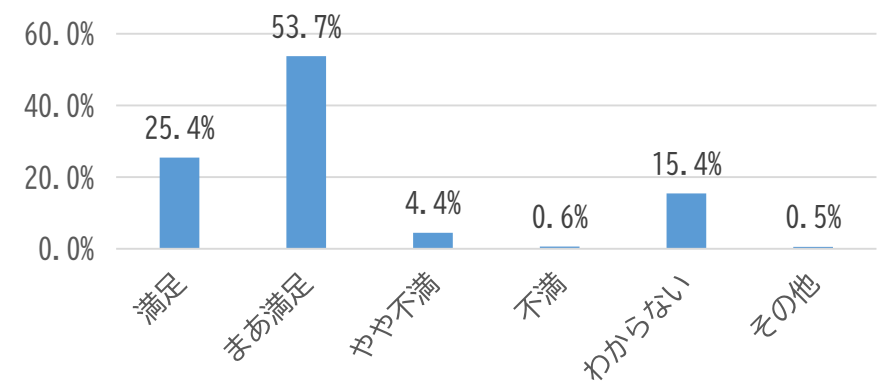
■ Q28:直近の松本市への来訪の際、松本市内滞在中に食べたり、飲んだりしたものの満足度をお聞かせください。(回答は1つ)



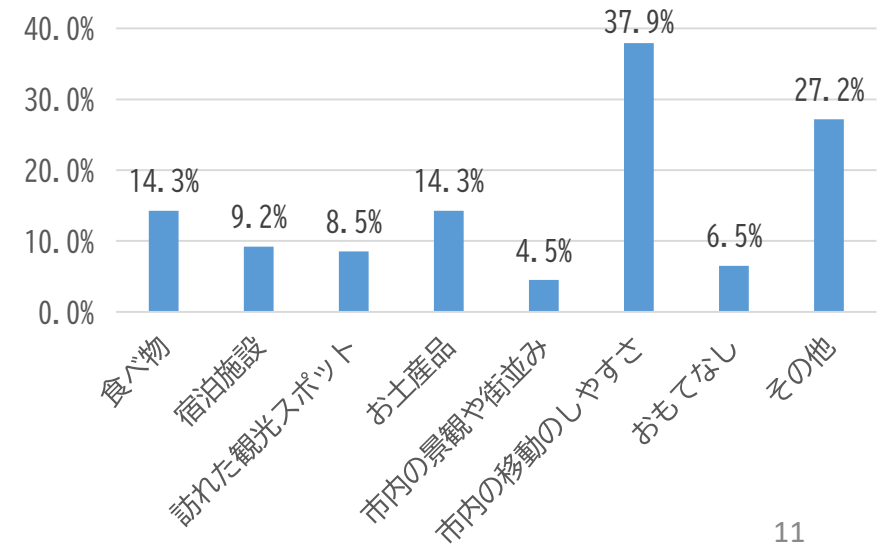
■ Q30:直近の松本市への来訪の際、松本市内滞在中、次の中からあなたの満足度が高かったものを2つまでお選びください。(回答は2つまで)



■ Q29:松本市における観光に関する情報提供について、あなたの満足度をお聞かせください。(案内看板・リーフレット・チラシ・HP等) (回答は1つ)

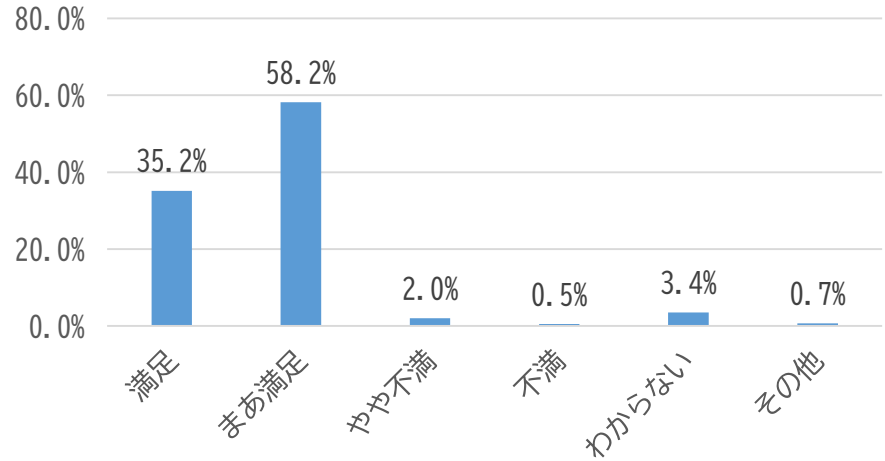


■ Q31:直近の松本市への来訪の際、市内滞在中に、あなたの満足度が低かったものを次の中から2つまでお選びください。(回答は2つまで)

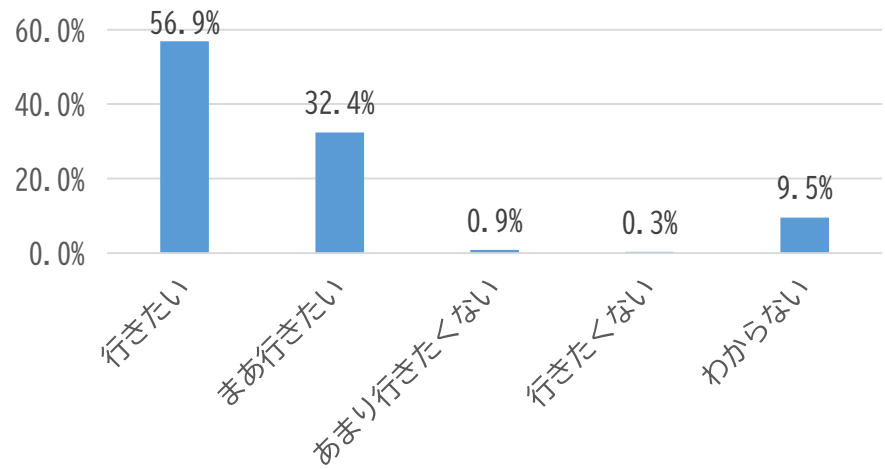


2. 調査結果【来訪歴がある者】

■ Q32:直近の松本市への来訪の際、あなたの旅行全般の満足度をお聞かせください。(回答は1つ)



■ Q34:あなたは、観光目的でまた松本に来たいと思いますか？(回答は1つ)



■ Q33:あなたがなぜ「Q32の回答」と思ったのかをお聞かせください。(回答は具体的に)

- 山の幸を中心に、蕎麦も加えた料理に満足。ここ5~6年毎年、長野県には温泉を絡ませて来ている
- 信州、北アルプスの景観、乗鞍高原ハイキングなどで松本に住みたいと思うこともある
- 自然、景観、食べ物、日本酒、ワイン、宿、人、どれをとっても最高
- 駅や町の規模が大き過ぎず、散策がしやすい。また、おみやげも探しやすいくて親しみが持てた
- 有名な観光地が多く 町並みも綺麗、お土産物も喜ばれた
- ✓ 街中が混み合っていて、思うように行動できなかった
- ✓ 渋滞がひどい
- ✓ 交通のアクセスが悪い

■ Q35:あなたが「Q34の回答」と思った理由をお教えてください。(回答は具体的に)

- 「行きたい」「まあ行きたい」の人のコメントなし
- ✓ 駐車場が高く不便。徒歩での観光が移動距離が長く疲れる
- ✓ 渋滞と駐車場不足
- ✓ 特別なことがほしい

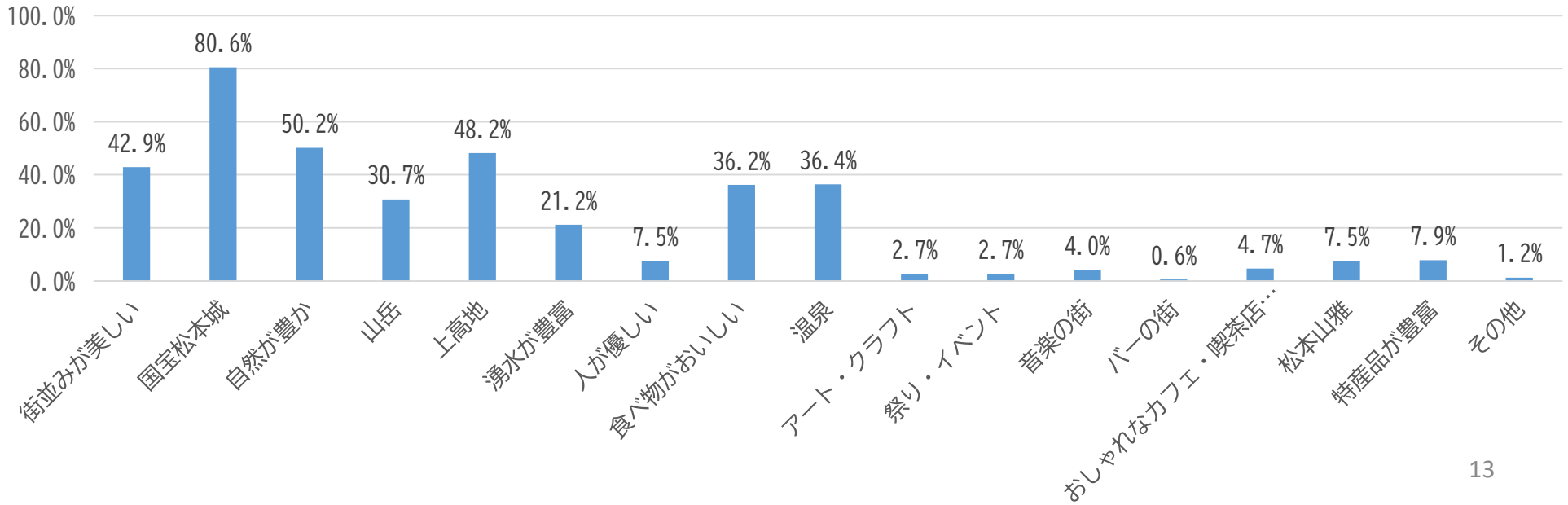
2. 調査結果【来訪歴がある者】

■ Q36:松本市に何があったらより魅力的な街になると思いますか。(回答は具体的に)

Keyword	
今のままで良い・特にない	308
交通・渋滞・移動	86
宿・ホテル・旅館	33
食べ物関連	31
駐車場	24
温泉	22
イベント	19
道の駅	16
土産	16
バス	13

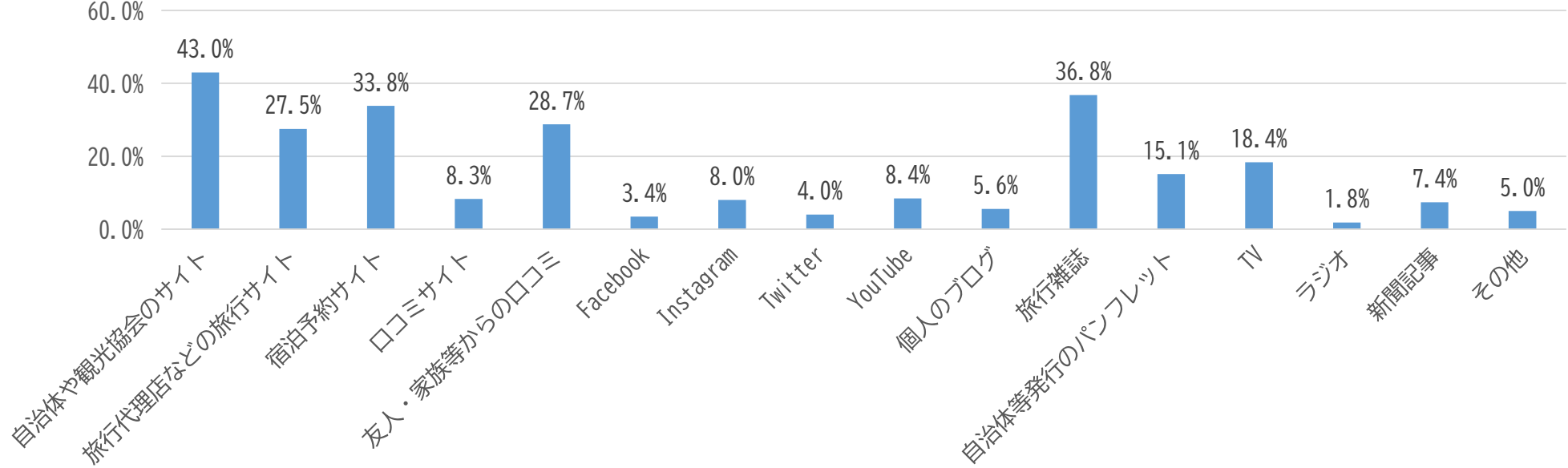
- ・ 十分魅力的、現状維持には並大抵の努力ではないことと思う
- ・ 変に新しいものを作るよりは今の景観を維持し、アピールしてほしい
- ・ 市内をまわる交通手段が沢山あればよい
- ・ 交通マナーをもっとしっかりしてもらいたいと思う
- ・ 交通渋滞の解消、市内の車渋滞がなければ良い、19号線渋滞解消
- ・ 観光地の移動手段がもう少しあると助かる
- ・ 旅館 松本城を中心に、歴史散策しやすい、道路整備 日本人を大事にするおもてなし
- ・ 松本ならではの食べ物
- ・ 市街地にわかりやすい駐車場とそこからバスで気軽に移動出来ると楽
- ・ 駐車場が狭い、少ない
- ・ 温泉に入れる道の駅
- ・ 季節を感じるイベント、自然を生かしたイベント
- ・ 地元の人が持ち寄るマルシェ的な施設が市街地にあったら嬉しい
- ・ 季節ごとのおすすめルートを様々な乗り物別に紹介してほしい

■ Q37:松本市にはどのようなイメージをお持ちでしょうか？(回答はいくつでも)

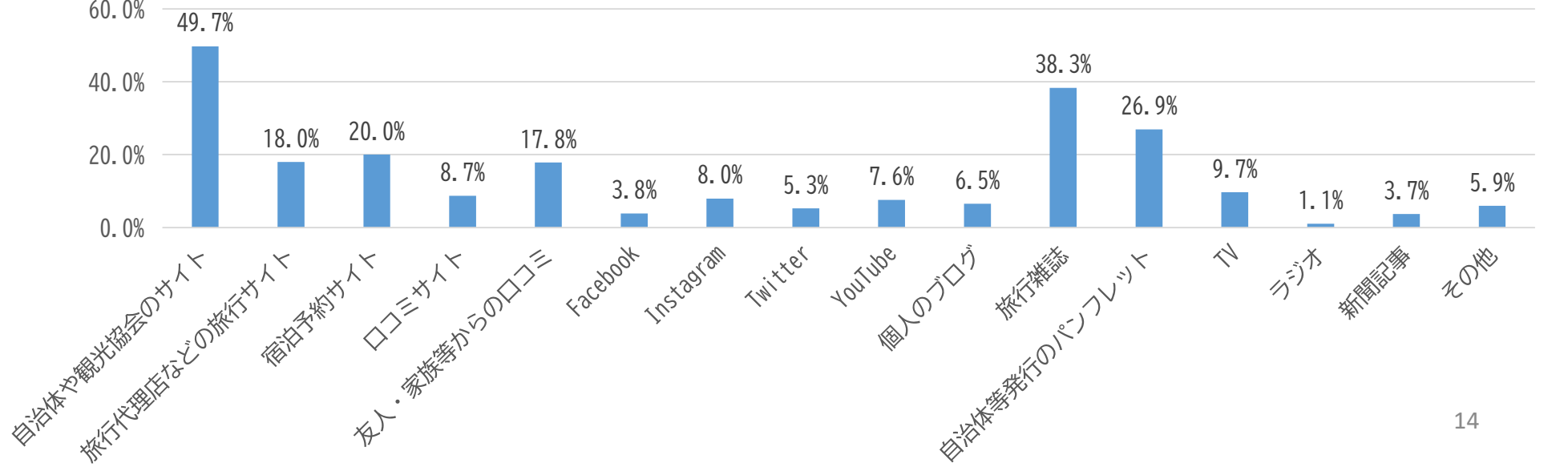


2. 調査結果【来訪歴がある者】

■ Q38:あなたが【旅行先を決める時に活用する情報源】を教えてください。(回答はいくつでも)



■ Q39:あなたが【旅行中に活用する情報源】を教えてください。(回答はいくつでも)



3. 調査結果【来訪歴がない者】

■属性

性別	回答者数	構成比
TOTAL	1,591	100%
男性	821	51.6%
女性	770	48.4%

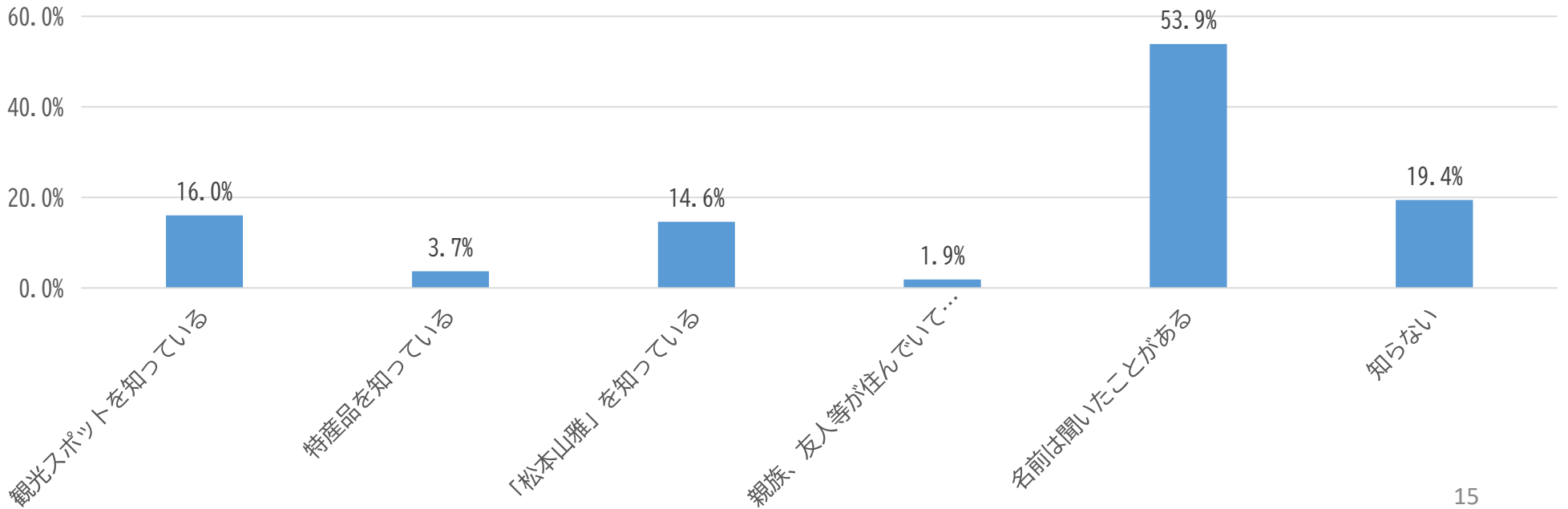
※令和元年に松本市に来訪していない者を抽出しアンケート

年代	回答者数	構成比
TOTAL	1,591	100%
19歳以下	4	0.3%
20歳代	42	2.6%
30歳代	157	9.9%
40歳代	427	26.8%
50歳代	534	33.6%
60歳代	327	20.6%
70歳以上	100	6.3%

■ Q1:あなたは、長野県松本市へ観光で訪れた事がありますか？(回答は1つ)

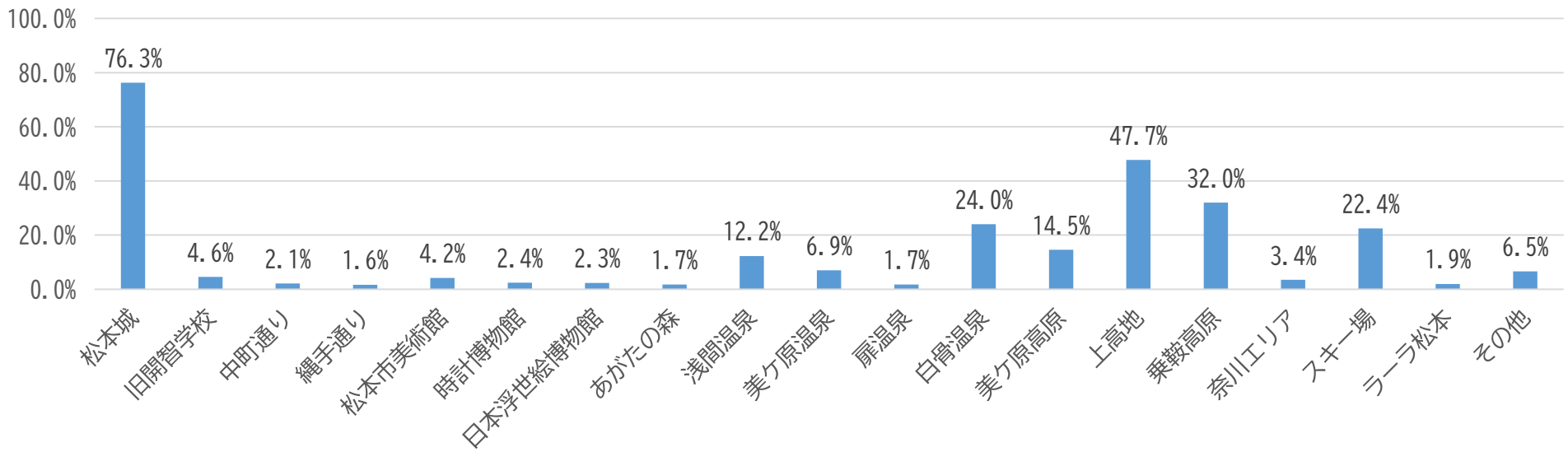
1,591人中
一度も訪れた事がない方は1,054人(長野県以外に在住)
 ※Q2からは松本市へ来訪歴のない1,054の方を対象に実施

■ Q2:あなたは、長野県松本市をご存知ですか？(回答はいくつでも)

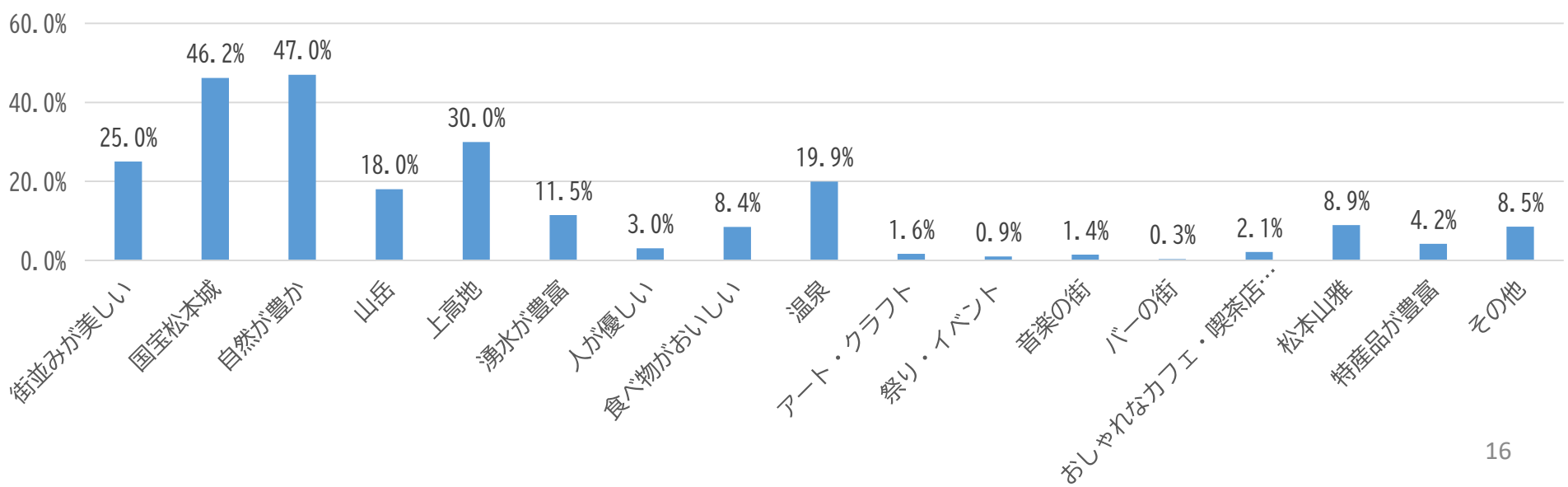


3. 調査結果【来訪歴がない者】

■ Q3:松本市の観光スポットで、あなたがお存じのものを教えてください。(回答はいくつでも)

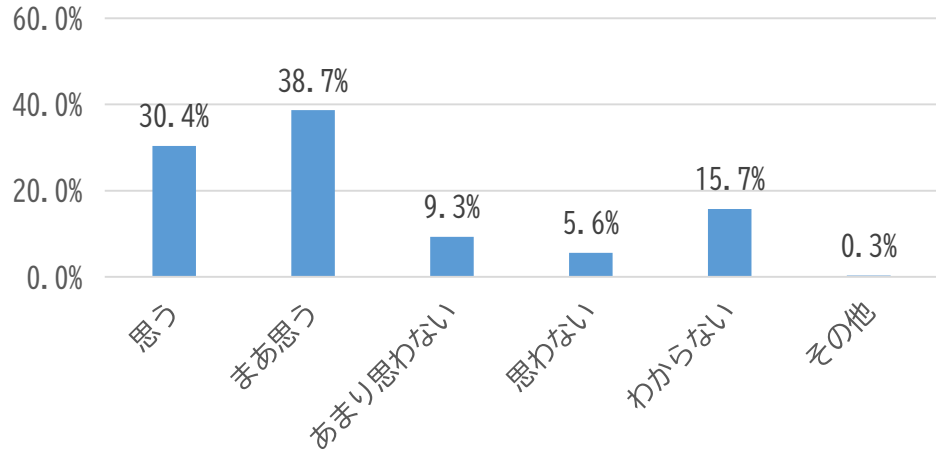


■ Q4:あなたは、松本市にどのようなイメージをお持ちですか？(回答はいくつでも)

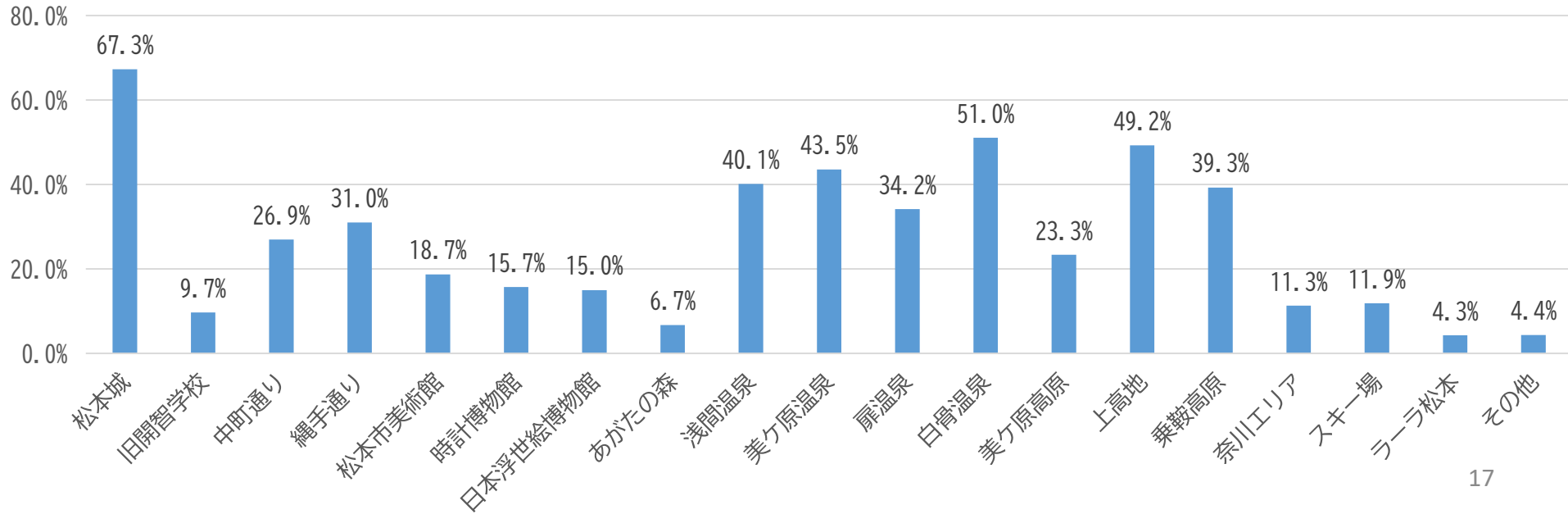


3. 調査結果【来訪歴がない者】

■ Q5:あなたは、松本市に観光で訪れてみたいと思いますか？（回答は1つ）

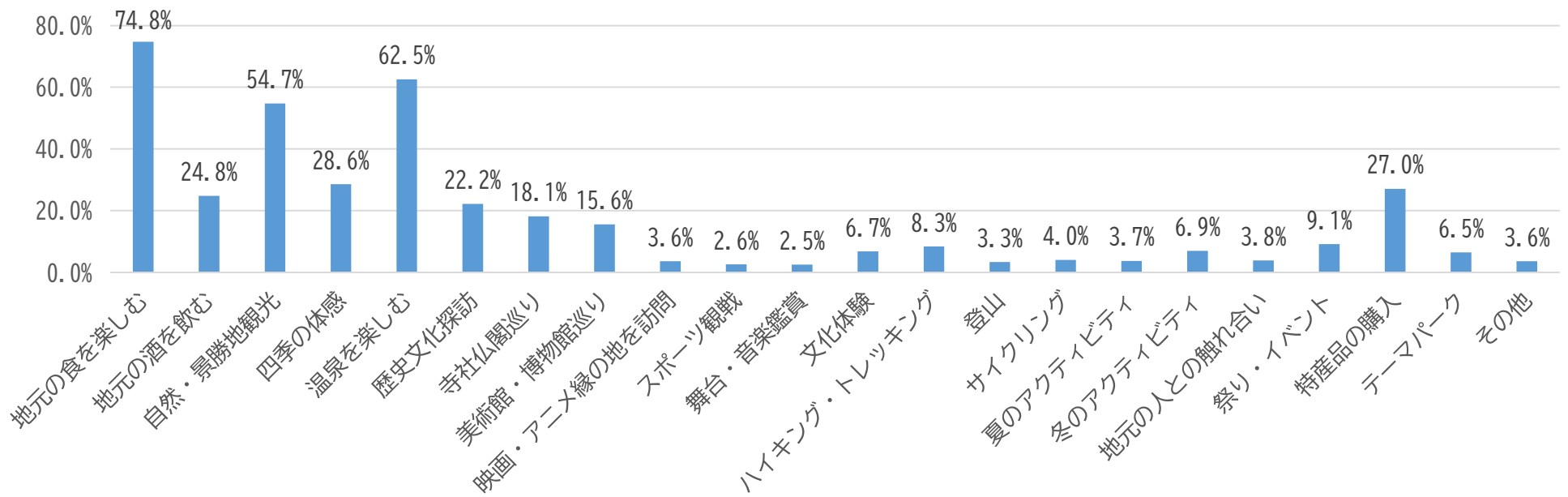


■ Q6:松本市の観光スポットで、あなたが興味のあるところを教えてください。（回答はいくつでも）

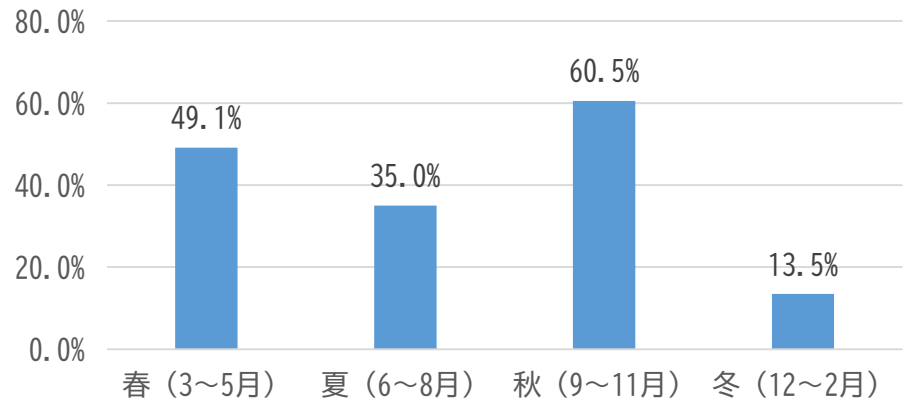


3. 調査結果【来訪歴がない者】

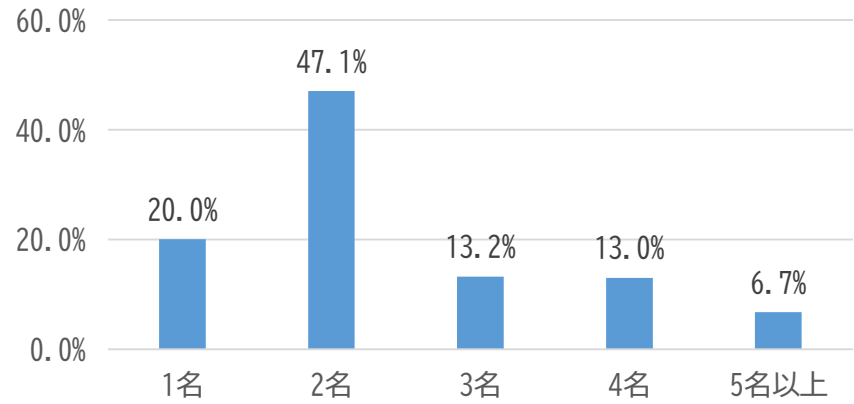
■ Q7:松本市に来訪した際に、あなたがしてみたい事を教えてください。(回答はいくつでも)



■ Q8:あなたが松本市へ訪れたい季節を教えてください。(回答はいくつでも)

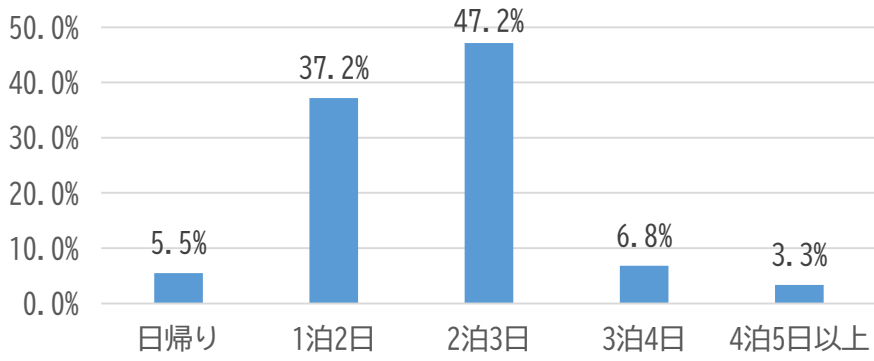


■ Q9:松本市へは、あなたを含む何人で訪れたいですか？(回答は1つ)

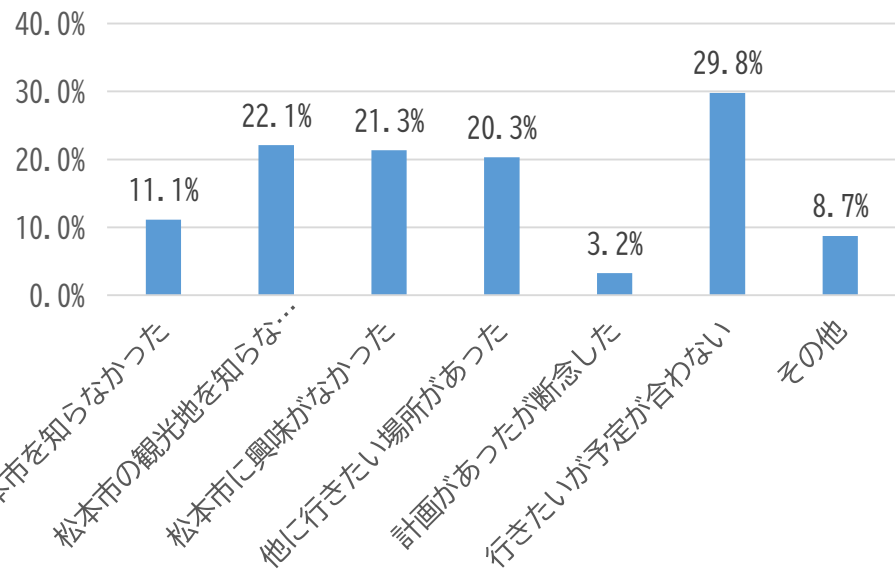


3. 調査結果【来訪歴がない者】

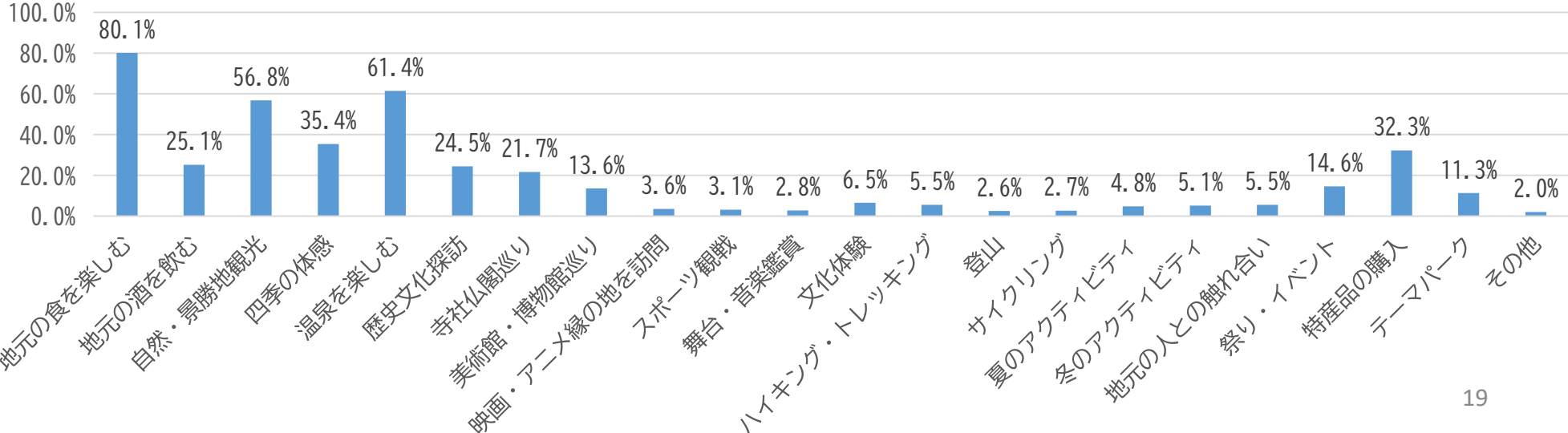
■ Q10:あなたが松本市へ来訪する際はどのくらいの行程で訪れたいですか？（回答は1つ）



■ Q11:あなたが、これまでに観光で松本市へ訪れていなかったのはなぜですか？理由があれば教えてください。（回答はいくつでも）



■ Q12:あなたが旅行先に求めるものは何ですか？（回答はいくつでも）



3. 調査結果【来訪歴がない者】

- Q13:あなたがこれまでの国内旅行で「行って良かった」と思う観光地・観光スポット、あるいは、市区町村名を教えてください。
(回答は具体的に)

▼都道府県名回答数

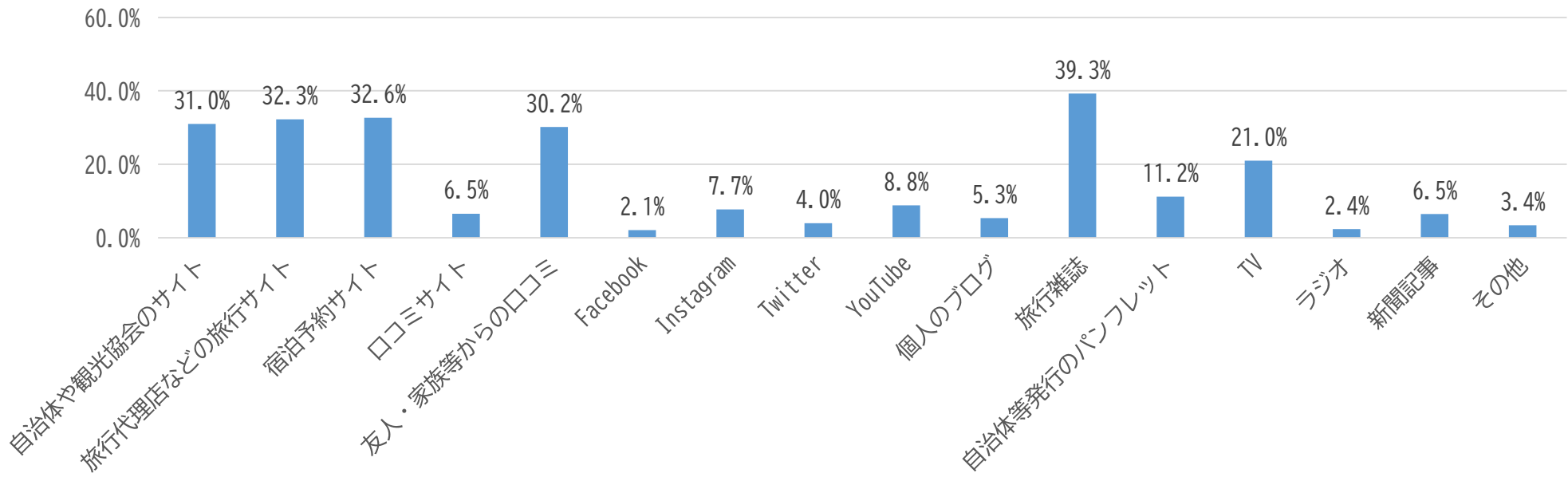
北海道	116	青森	11	宮崎	7	岩手	3
京都	107	熊本	10	秋田	6	宮城	3
沖縄	88	富山	9	千葉	6	埼玉	3
長崎	33	長野	9	神奈川	6	徳島	3
東京	27	鳥取	9	山梨	6	香川	3
大阪	26	和歌山	8	島根	6	愛知	2
奈良	20	群馬	7	山形	5	愛媛	2
福岡	18	石川	7	栃木	5	茨城	1
広島	16	岐阜	7	新潟	5	福井	1
鹿児島	15	兵庫	7	福島	4	滋賀	1
三重	13	岡山	7	静岡	4	佐賀	1
大分	13	山口	7	高知	4		

▼市区町村名別回答数

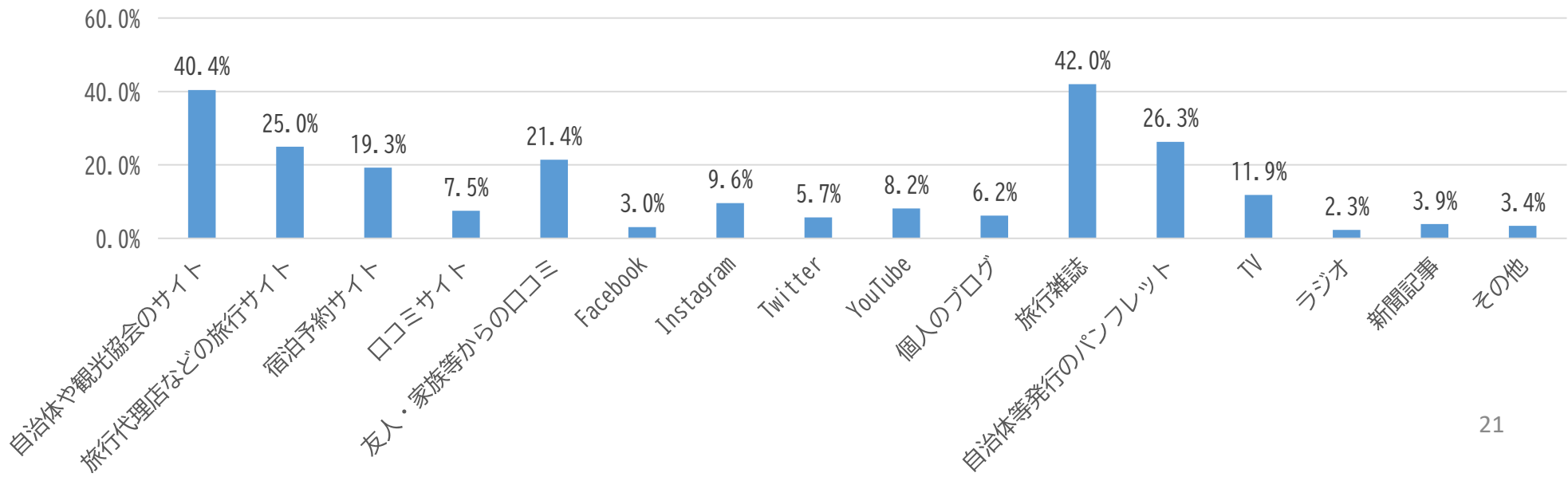
函館	40	仙台	11	石垣	7	指宿	5
札幌	31	那覇	11	石川	7	松江	5
金沢	28	横浜	10	那須	7	能登	5
伊勢	26	鎌倉	10	美瑛	7	萩市	2
神戸	22	軽井沢	10	富良野	7	白浜	5
小樽	15	高山	9	名古屋	7	尾道	5
出雲	14	草津	9	清水	6	姫路	5
日光	14	淡路	9	千葉	6	光市	4
阿蘇	13	黒部	8	登別	6	屋久島	4
伊豆	12	倉敷	8	白川	6	高原	4
箱根	12	熱海	8	嵐山	6	高千穂	4
別府	12	下呂	7	二セコ	5	志摩	4

3. 調査結果【来訪歴がない者】

■ Q14:あなたが【旅行先を決める時に活用する情報源】を教えてください。(回答はいくつでも)



■ Q15:あなたが【旅行中に活用する情報源】を教えてください。(回答はいくつでも)



4. 調査結果【年代ごとの比較】

- 設問に対する回答が、「50歳代以下」と「60歳以上」で明確に差がでた回答を抜粋
- 50歳代以下は、日帰り～1泊2日程度の短期による市街地観光を好む為、消費が少ないが食は重要視。
- 60歳以上は、日帰りではなく1泊2日以上で上高地や温泉地等を周遊する比較的ゆったりとした観光を好む。自ずと消費額も高くなっている。

● 松本市へ来訪歴がある者

設問	【回答】50歳代以下	回答【60歳以上】
Q6 :松本市への旅程	<u>「日帰り」、「1泊2日」</u> の比率が高い ↳ 日帰りの比率は29.8%～37.5%	<u>宿泊を伴う旅程</u> の比率が高い ↳ 日帰りの比率は13.3%～18.8%
Q9 :宿泊エリア	<u>市街地</u> での宿泊傾向が高い	<u>上高地や温泉地</u> での宿泊傾向が高い
Q19:旅行全行程の費用総額	<u>3万円未満</u> の回答比率が高い	<u>3万円以上</u> の回答比率が高い
Q25:旅行先で重視するもの	<u>「地元の食を楽しむ」</u> が最も多い	<u>「自然・景勝地観光」</u> が最も多い
Q30 松本市来訪時の満足度が高かったもの	<u>食べ物</u> に対する満足度が高い	訪れた <u>観光スポット</u> に対する満足度が高い

■ 松本市へ来訪歴がない者

設問	【回答】50歳代以下	回答【60歳以上】
Q3 松本市の観光スポットの認知度について	上高地、乗鞍高原、浅間温泉、白骨温泉の <u>認知度</u> が60歳以上と比較すると <u>低い</u>	上高地、乗鞍高原、浅間温泉、白骨温泉の <u>認知度</u> が50歳代以下と比較すると <u>高い</u>
Q8 あなたが松本市へ訪れたい季節	冬の来訪意欲が <u>11.6～32.6%</u>	冬の来訪意欲が50歳代以下と比較すると低く、 <u>6.1%～9.1%</u>

5. 調査概要

【調査方法】	「モバイル空間統計 [®] 」のビッグデータを使用 ※株式会社NTTドコモおよび株式会社ドコモ・インサイトマーケティングが提供する統計データ。NTTドコモの登録商標。
【調査対象者】	訪日外国人
【対象期間】	2019年(令和元年)1月～12月に松本市へ来訪した訪日外国人観光客
【定義】	<ul style="list-style-type: none"> ▶海外契約されたローミング端末をサンプルとし拡大推計 ▶法務省から毎月発表される国籍別訪日外国人人数(入出国管理統計)に一致するように拡大推計 <ul style="list-style-type: none"> ↳海外契約のローミング端末をサンプルに、法務省の「入出国管理統計」で拡大処理してるため在日外国人は含まない ▶24時間以上90日以内、日本に滞在している端末を訪日外国人のサンプルとして集計 ▶旅行客数:2時間以上滞在した人数 メッシュ内滞在は1時間以上滞在した人数 ▶宿泊客数:2時から5時(深夜帯)に2時間以上滞在した人数 メッシュ内滞在は1時間以上滞在した人数 ▶前提条件:秘匿処理の関係上、来訪者が0人若しくは極少数の場合は空白(空白)で表示。

【調査項目】					
No.	概要	分析項目	属性	地理的解像度	期間
1	定量分析	旅行客数	総数、 国・地域別	市区町村	月単位 12か月分
2		宿泊客数			
3		日帰り客数			
4		平均訪問滞在日数			
5		旅行客数の全国における順位			
6		宿泊客数の全国における順位			
7	移動分析	入国空港・港別の旅行客数	総数	市区町村	
8		出国空港・港別の旅行客数			
9		他旅行先別の旅行客数			
10		吸引率			
11	分布分析	旅行客数	総数、 国・地域別	1kmメッシュ	
12		宿泊客数			
13		平均訪問エリア数			

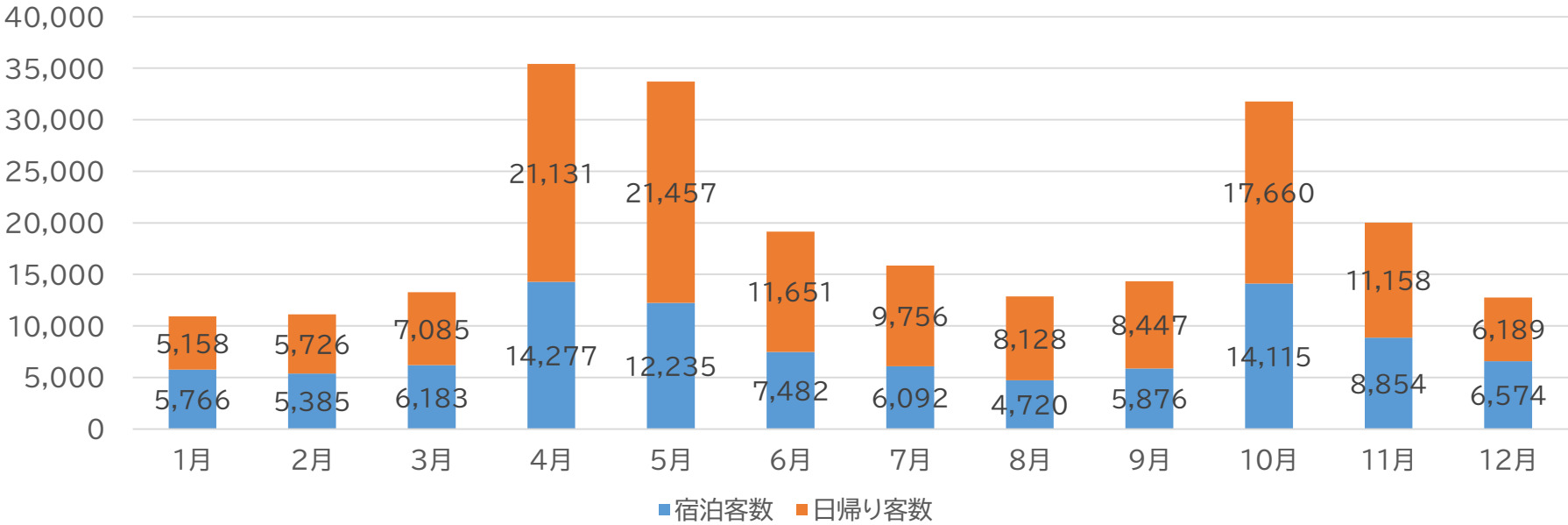
6. 調査結果

2-1. 旅行者 2. 日帰り客 3. 宿泊客 【松本市 月別】

▶ 「旅行者数」、「日帰り客数」、「宿泊客数」の月別・季節別の客数は以下の通り。 ※赤色・・・最も多い月

2019年	1月	2月	3月	4月	5月	6月	7月	8月	9月	10月	11月	12月	合計
旅行者数	10,924	11,111	13,268	35,408	33,692	19,133	15,848	12,848	14,323	31,775	20,012	12,763	231,105
日帰り客数	5,158	5,726	7,085	21,131	21,457	11,651	9,756	8,128	8,447	17,660	11,158	6,189	133,546
宿泊客数	5,766	5,385	6,183	14,277	12,235	7,482	6,092	4,720	5,876	14,115	8,854	6,574	97,559

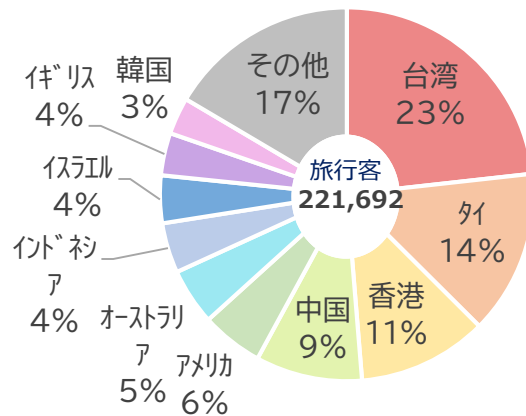
宿泊率	52.8%	48.5%	46.6%	40.3%	36.3%	39.1%	38.4%	36.7%	41.0%	44.4%	44.2%	51.5%	42.2%
-----	-------	-------	-------	-------	-------	-------	-------	-------	-------	-------	-------	-------	-------



2-1. 旅行者 2. 日帰り客 3. 宿泊客 【松本市 国・地域別】

- 国・地域別の「旅行者」「日帰り客」「宿泊客」の割合は以下の通り。本調査で取得した37の国・地域別データを分析。
- 松本市の訪日外国人観光客の上位5か国は、「台湾」、「タイ」、「香港」、「中国」、「アメリカ」から訪れている。

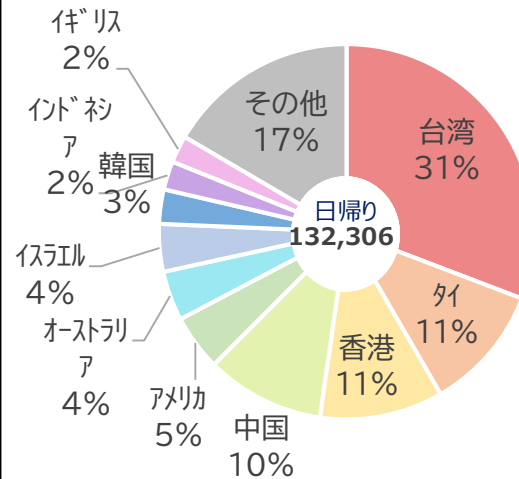
旅行者数



63.3%

- | | |
|---------|------------|
| 1位 台湾 | 6位 オーストラリア |
| 2位 タイ | 7位 インドネシア |
| 3位 香港 | 8位 イスラエル |
| 4位 中国 | 9位 イギリス |
| 5位 アメリカ | 10位 韓国 |

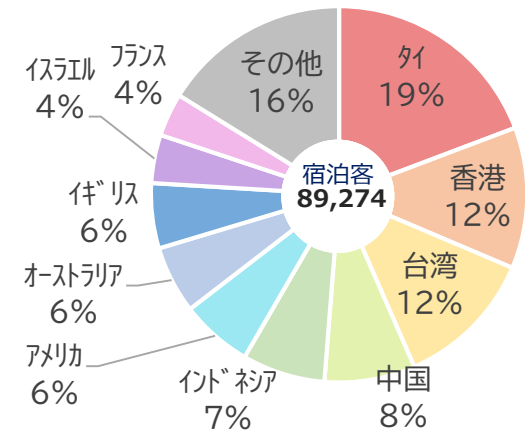
日帰り客数



67.3%

- | | |
|---------|------------|
| 1位 台湾 | 6位 オーストラリア |
| 2位 タイ | 7位 イスラエル |
| 3位 香港 | 8位 韓国 |
| 4位 中国 | 9位 インドネシア |
| 5位 アメリカ | 10位 イギリス |

宿泊客数



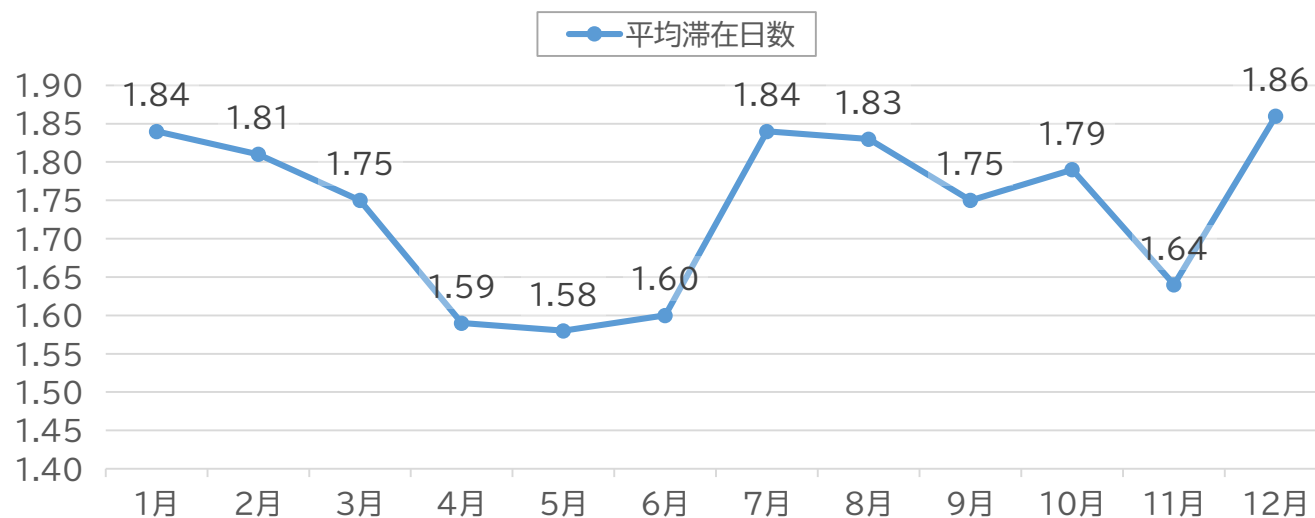
58.4%

- | | |
|-----------|------------|
| 1位 タイ | 6位 アメリカ |
| 2位 香港 | 7位 オーストラリア |
| 3位 台湾 | 8位 イギリス |
| 4位 中国 | 9位 イスラエル |
| 5位 インドネシア | 10位 フランス |

2-4. 平均滞在日数 【松本市 月別】

- 平均滞在日数については、年間平均で1.74日。
- 月別では、12月が1.86日で最も長く、5月が1.58日で最も短い。

1月	2月	3月	4月	5月	6月	7月	8月	9月	10月	11月	12月	平均
1.84	1.81	1.75	1.59	1.58	1.60	1.84	1.83	1.75	1.79	1.64	1.86	1.74



2-13. 平均訪問エリア数 【松本市 月別】

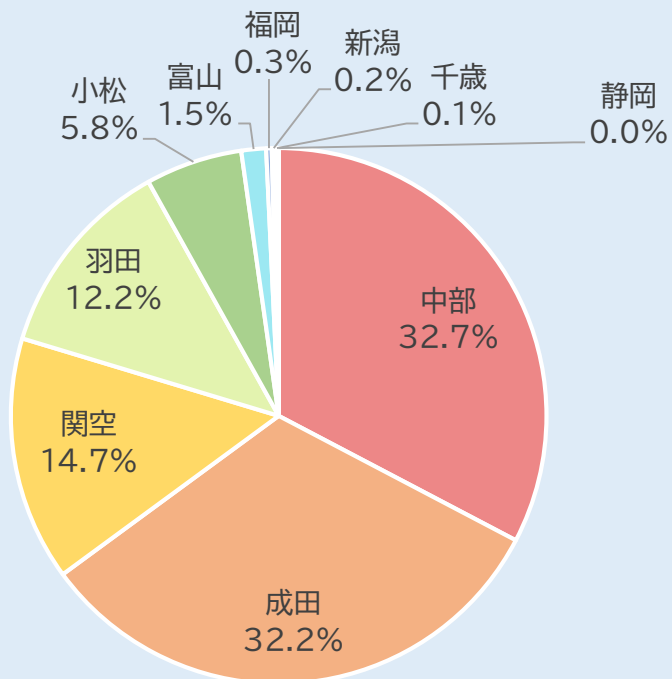
- 1kmメッシュにおける平均訪問エリア数は、10月が最も多く1.8エリア。

1月	2月	3月	4月	5月	6月	7月	8月	9月	10月	11月	12月	平均
1.4	1.4	1.4	1.4	1.4	1.4	1.5	1.5	1.5	1.8	1.5	1.5	1.48

2-7. 入国空港・港別の旅行客数 8. 出国空港・港別の旅行客数【松本市 年間】

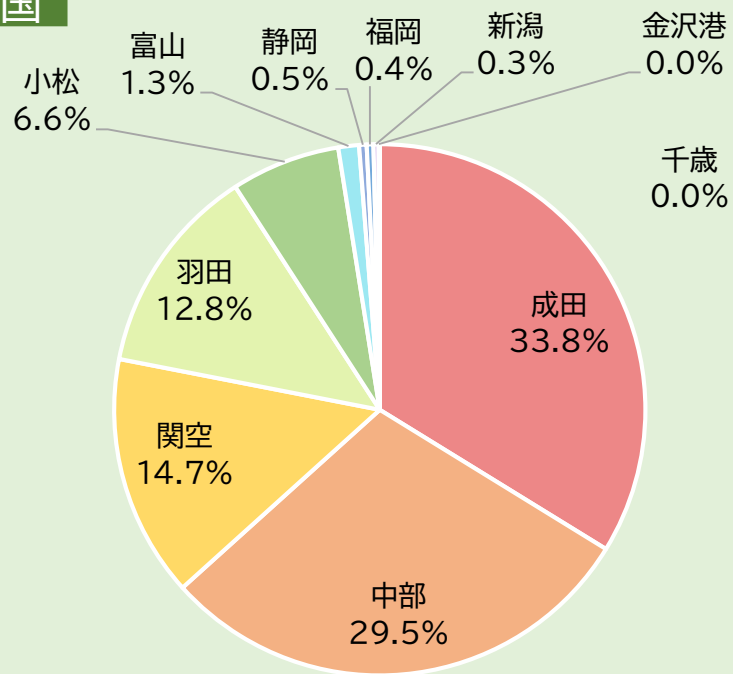
- 入国空港・港別の旅行客数は中部国際空港が最も多い。(74,334人)
- 出国空港・港別の旅行客数は成田国際空港が最も多い。(76,574人)
- 入国空港TOPの中部国際空港は、出国では人数が減少し2位。(▲7,379人)
- 5位の小松空港は、台北、上海、ソウルとの直行便と推測される。

入国



1位	中部	74,334	6位	富山	3,387	
2位	成田	73,279	7位	福岡	764	
3位	関空	33,535	8位	新潟	568	
4位	羽田	27,849	9位	千歳	311	
5位	小松	13,288	10位	静岡	58	
					TOTAL	227,373

出国



1位	成田	76,574	7位	静岡	1,039
2位	中部	66,955	8位	福岡	927
3位	関空	33,426	9位	新潟	696
4位	羽田	28,983	10位	金沢港	85
5位	小松	15,058	11位	千歳	78
6位	富山	2,851	TOTAL		226,672

2-9. 他旅行先別の旅行客数【松本市 年間】 ※松本市訪問時に他に訪れた地域

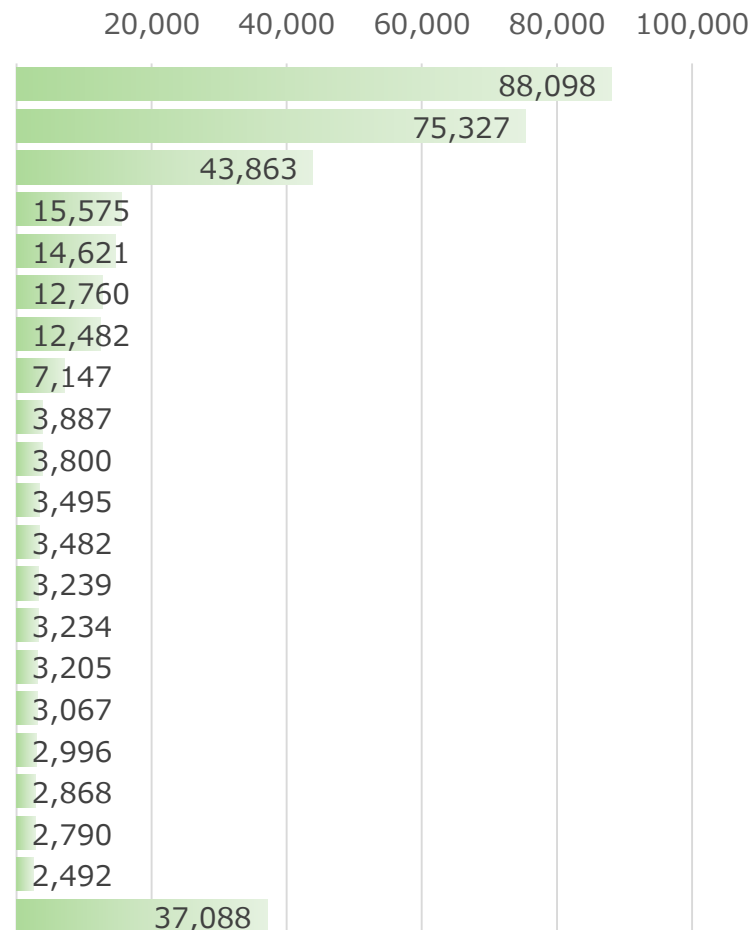
▶ 他旅行先別の旅行客数は、高山市が最も多く、145,599人、次いで白川村、金沢市。

順位	市区町村	人数	順位	市区町村	人数	順位	市区町村	人数	順位	市区町村	人数
1位	岐阜県 高山市	145,599	26位	東京都 墨田区	23,421	51位	長野県 南木曾町	10,645	76位	愛知県 名古屋市西区	5,297
2位	岐阜県 白川村	108,684	27位	大阪府 田尻町	22,056	52位	東京都 品川区	10,473	77位	石川県 七尾市	5,277
3位	石川県 金沢市	81,517	28位	広島県 広島市中区	21,995	53位	岐阜県 下呂市	10,402	78位	大阪府 大阪市天王寺区	5,262
4位	富山県 立山町	63,836	29位	長野県 安曇野市	21,410	54位	長野県 白馬村	10,139	79位	京都府 京都市上京区	5,170
5位	千葉県 成田市	63,551	30位	京都府 京都市右京区	20,347	55位	兵庫県 姫路市	10,128	80位	愛知県 名古屋市港区	5,149
6位	東京都 台東区	62,687	31位	長野県 山ノ内町	18,992	56位	大阪府 大阪市浪速区	9,987	81位	山梨県 北杜市	5,098
7位	東京都 渋谷区	60,808	32位	長野県 大田市	18,358	57位	千葉県 浦安市	9,466	82位	山梨県 笛吹市	4,915
8位	東京都 新宿区	59,768	33位	大阪府 大阪市北区	17,111	58位	長野県 諏訪市	9,242	83位	静岡県 小山町	4,837
9位	愛知県 名古屋市中区	57,488	34位	栃木県 日光市	16,997	59位	長野県 茅野市	9,199	84位	岐阜県 飛騨市	4,790
10位	東京都 千代田区	50,835	35位	京都府 京都市左京区	16,209	60位	東京都 文京区	8,515	85位	岐阜県 羽島市	4,393
11位	東京都 港区	50,101	36位	岐阜県 中津川市	16,136	61位	富山県 黒部市	8,391	86位	山梨県 鳴沢村	4,366
12位	愛知県 常滑市	49,985	37位	長野県 軽井沢町	15,965	62位	山梨県 富士吉田市	7,666	87位	広島県 広島市東区	4,157
13位	大阪府 大阪市中央区	49,083	38位	東京都 豊島区	15,544	63位	広島県 広島市南区	7,627	88位	岡山県 岡山市北区	4,085
14位	東京都 中央区	48,023	39位	広島県 廿日市市	15,518	64位	京都府 京都市北区	7,030	89位	群馬県 草津町	3,869
15位	京都府 京都市下京区	41,307	40位	三重県 桑名市	15,187	65位	和歌山県 高野町	6,974	90位	富山県 小矢部市	3,815
16位	京都府 京都市東山区	40,753	41位	岐阜県 郡上市	14,985	66位	長野県 小谷村	6,931	91位	岐阜県 大垣市	3,754
17位	山梨県 富士河口湖町	37,485	42位	京都府 京都市南区	13,971	67位	山梨県 山中湖村	6,750	92位	岡山県 倉敷市	3,722
18位	愛知県 名古屋市中村区	36,589	43位	京都府 京都市伏見区	13,577	68位	兵庫県 神戸市中央区	6,370	93位	富山県 高岡市	3,629
19位	奈良県 奈良市	36,457	44位	石川県 加賀市	13,220	69位	大阪府 大阪市此花区	6,169	94位	長野県 立科町	3,573
20位	京都府 京都市中京区	34,272	45位	神奈川県 鎌倉市	12,762	70位	愛知県 名古屋市東区	6,037	95位	長野県 上田市	3,572
21位	富山県 富山市	34,129	46位	石川県 小松市	12,173	71位	大阪府 大阪市淀川区	5,849	96位	東京都 目黒区	3,545
22位	東京都 大田区	33,247	47位	長野県 塩尻市	12,077	72位	富山県 南砺市	5,731	97位	千葉県 千葉市美浜区	3,471
23位	長野県 長野市	32,119	48位	静岡県 御殿場市	11,937	73位	神奈川県 横浜市中区	5,536	98位	埼玉県 川越市	3,396
24位	神奈川県 箱根町	26,391	49位	岐阜県 岐阜市	11,895	74位	富山県 砺波市	5,497	99位	東京都 世田谷区	3,381
25位	東京都 江東区	23,980	50位	大阪府 泉佐野市	10,958	75位	群馬県 嬭恋村	5,419	100位	大阪府 大阪市港区	3,261

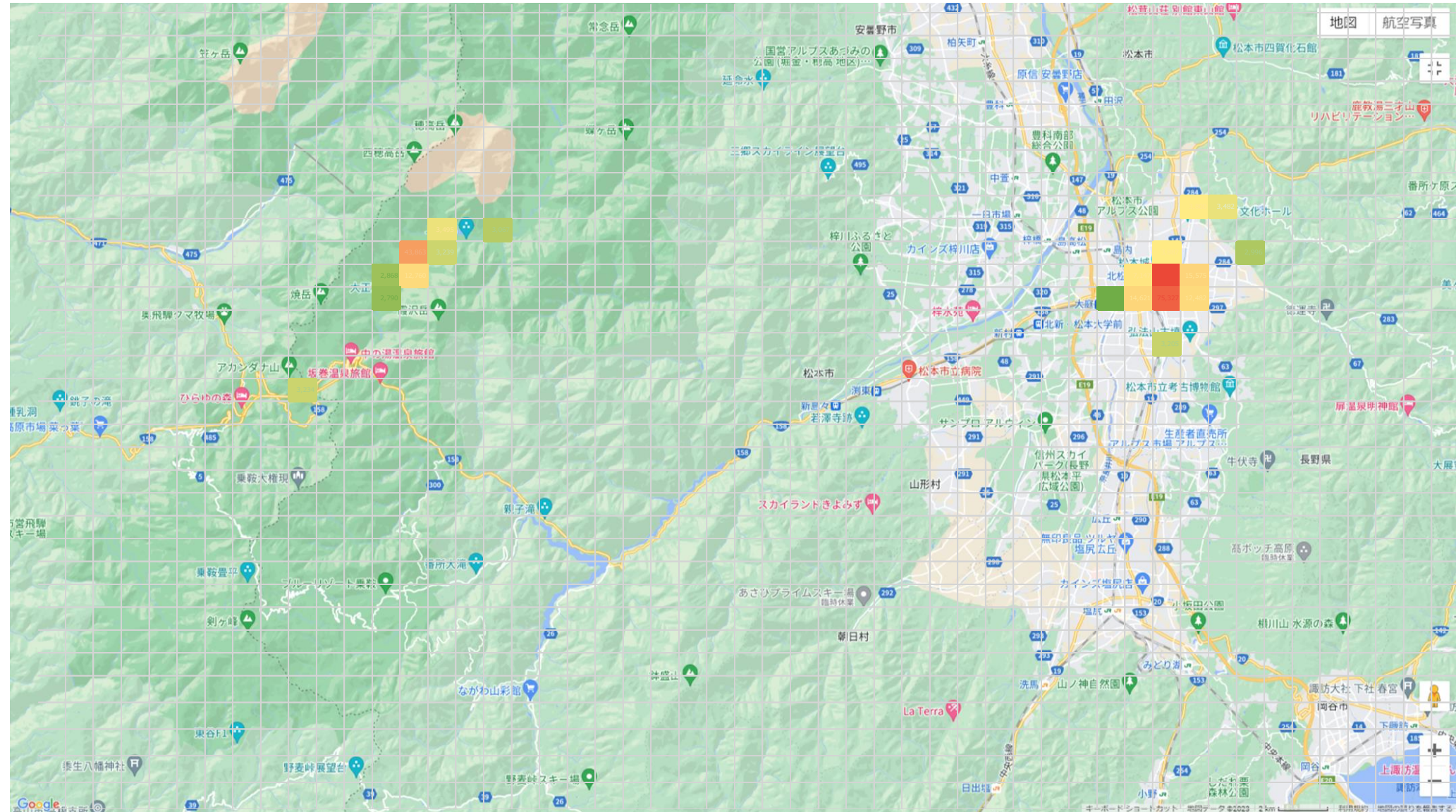
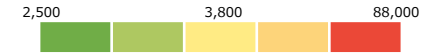
2-11. メッシュランキング【松本市 年間】

- 旅行客数の松本市内1kmメッシュランキングは松本市大手が88,098人でTOP(主なスポット:松本城)
- 2位は松本市深志で75,327人(主なスポット:松本駅)
- 3位は松本市安曇で43,863人(主なスポット:河童橋、上高地帝国ホテル)
- 上位3メッシュで60%の割合

順位	名称(メッシュコード)	詳細(メッシュに内包する施設)	人数	割合
1位	大手(54372787)	松本城、中町通り、縄手通り	88,098	25.5%
2位	深志(54372777)	松本駅前	75,327	21.8%
3位	上高地(54372590)	バスターミナル、河童橋	43,863	12.7%
4位	清水(54372788)	イオンモール	15,575	4.5%
5位	渚(54372776)	渚駅	14,621	4.2%
6位	上高地(54372580)		12,760	3.7%
7位	埋橋(54372778)	松本市美術館、あがたの森	12,482	3.6%
8位	白板(54372786)	北松本駅、ツルヤ渚店	7,147	2.1%
9位	沢村(54372797)	旧開智学校	3,887	1.1%
10位	浅間温泉(54373718)		3,800	1.1%
11位	上高地(54373501)	小梨平、岳沢湿原	3,495	1.0%
12位	浅間温泉(54373719)		3,482	1.0%
13位	上高地(54372591)	河童橋、ビジターセンター	3,239	0.9%
14位	安曇(54372436)	安房峠	3,234	0.9%
15位	南松本(54372757)	南松本駅	3,205	0.9%
16位	上高地(54373503)	明神池	3,067	0.9%
17位	美ヶ原温泉(54382090)		2,996	0.9%
18位	上高地(54372489)	田代池、田代湿原	2,868	0.8%
19位	上高地(54372479)	大正池	2,790	0.8%
20位	島立(54372775)	松本IC、大庭駅	2,492	0.7%
-	その他		37,088	10.7%
合計			345,516	100.0%



2-11. ヒートマップ【松本市 年間】



(報告事項)

林道美ヶ原線の路肩崩落について

1 趣旨

5月7日から8日にかけての降雨により、林道美ヶ原線において路肩崩落が発生したため、その被害状況等について報告するものです。

2 経過

5. 8 13:00 通行者から倒木の通報を受け、業者へ倒木処理を依頼
14:00 業者から被害状況の連絡を受け、通行止めの措置を依頼
14:50 通行止めの措置を実施中に路肩崩落を確認
15:40 維持課が現地調査
17:00 通行止め、調査結果を関係機関へ連絡
5. 9 「ツール・ド・美ヶ原高原自転車レース大会」事務局へ状況報告

3 降水量

観測地	最大1時間雨量	5月7日からの総雨量
美鈴湖	10mm (8日2時~3時)	83.0mm

4 被害内容

(1) 場所 (位置図 別紙1)

林道美ヶ原線 (通称: 美ヶ原下線)

浅間温泉から美鈴湖に向かって、約1キロメートルの地点

(2) 状況 (被災状況 別紙2)

ア 大雨の影響により、林道の横断水路から溢れた沢の水が路面上を流れ、崩落箇所へ流入したことが原因と想定されます。

イ 路肩崩落の規模は (延長30メートル、高さ12メートル) で、崩落土砂量は、800から1,000立方メートル程度と推定されます。

5 今後の対応

- (1) 次期開催の市議会建設環境委員協議会に報告します。
- (2) 当面は、全面通行止めとし、被害拡大防止を図ります。
- (3) 早期の復旧に向け、復旧方法の検討を行うとともに、国、県へ災害申請の準備を進めます。
- (4) 「ツール・ド・美ヶ原」大会コースである当該箇所の被災状況を踏まえ、現在、代替コースも視野に関係者と開催方法について、検討をしています。
- (5) 適切な時期に予算措置を講じます。

担当 維持課
課長 遠藤 隆政
(内線 1830)

林道美々原線 路肩崩落現況写真



(報告事項)

中山小学校への小規模特認校制度の導入について

1 趣旨

通学区域外からの就学を認める小規模特認校制度について、令和6年4月から中山小学校に導入することについて報告するものです。

2 特認校制度

学校選択制の1つで、従来の通学区域は残したまま、特定の学校について通学区域に関係なく市内のどこからでも就学を認める制度です。

本市では、自然環境と小規模であることを活かした特色ある教育を推進する学校を対象に制度を適用し、令和4年4月から安曇小中学校に導入しています。

3 経過

R4.	9. 16	中山小学校PTA理事懇談会において説明、意見交換
	11. 17	中山小学校保護者説明会において説明、意見交換
R5.	2. 16	中山地区長会連合会説明会に説明、意見交換
	4. 26	中山小学校PTA総会において進捗状況等を報告
	5. 9	校長会において説明、意見交換
	17	定例教育委員会において導入を決定

4 就学の条件

- (1) 就学の申請の際、原則として児童及びその保護者が市内に住所を有し、又は申請後、就学までに市内に転入する見込みがあること。
- (2) 保護者が、小規模特認校の教育活動、PTA活動等を十分理解し、協力する意思があること。
- (3) 児童が、就学した日の属する年度の3月31日までの間、小規模特認校に在学する意思があること。

5 今後の対応

本年6月から制度の周知と就学希望者の調査を行い、令和6年4月の転入学者を決定します。

6 参考〈令和4年度制度導入後の安曇小中学校の状況〉

(1) 令和5年4月の児童生徒数

学年	小1	小2	小3	小4	小5	小6	中1	中2	中3	計
児童生徒数	5	7	7	2	2	5	6	5	6	45
うち区域外就学者数	3	2	2	0	1	1	0	2	3	14

(2) 児童生徒数の推移

年度	R2	R3	R4	R5
児童生徒数	34	38	44	45
うち区域外就学者数	3	8	15	14

担当

教育政策課 課長 小西 えみ (3 1 1 0)

学校教育課 課長 清沢 卓子 (3 1 2 0)