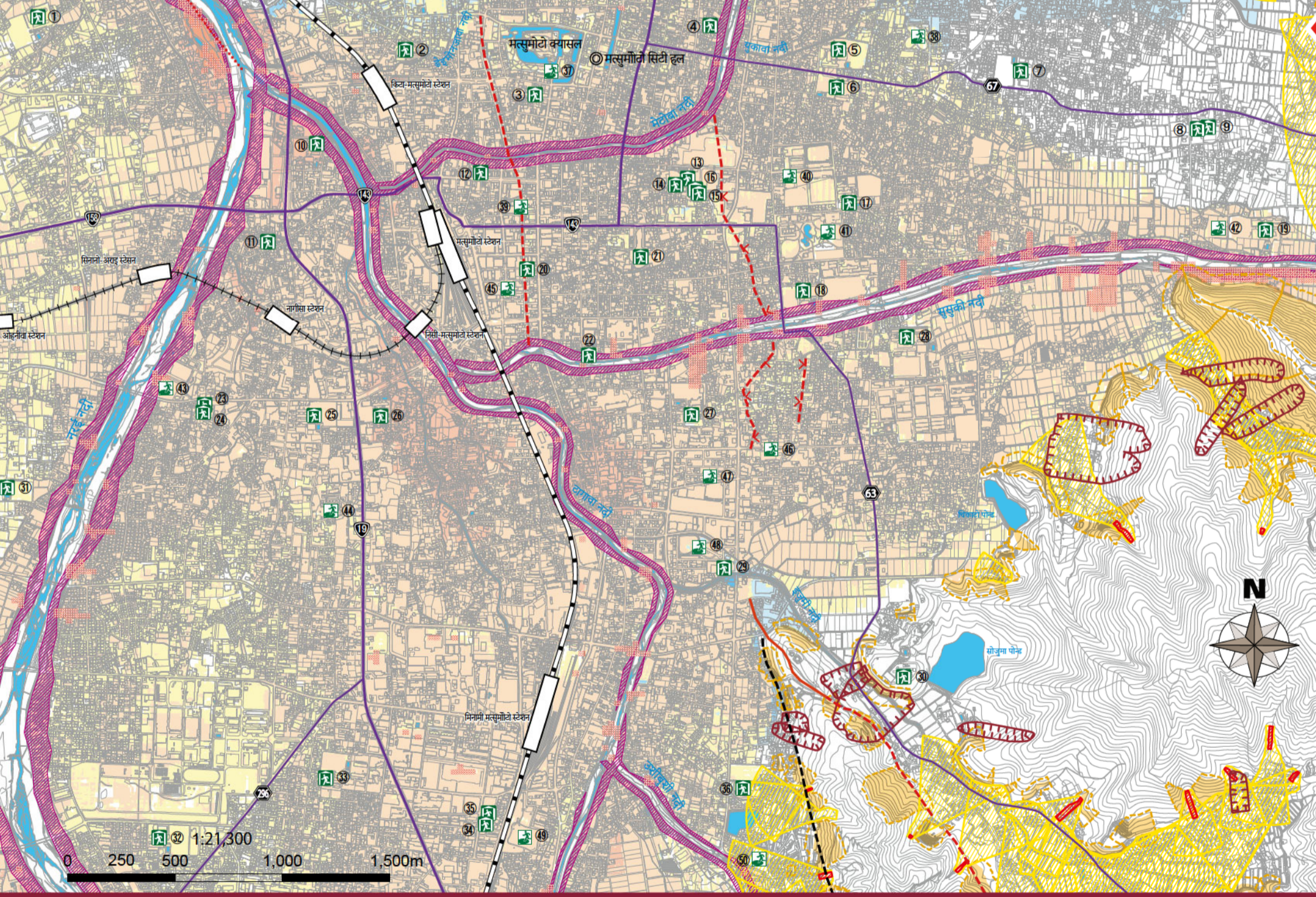


१,००० वर्षमा एक पटक हुने भारी वर्षाको स्थितिमा (अधिकतम अपेक्षित मापन)



मत्सुमौटो शहर बाढीको योजनाबद्ध परिमाण (आंकडभन्दा माथि) अनुमान गर्ने उद्धार प्रणालीमा आधारित छ। तथापि, वर्षाको स्थितिको आधारमा, बाढीको अनुमानित अधिकतम स्केल (बायाँ आकृति) का लागि शहर उद्धार प्रणालीमा परिवर्तन हुन सक्छ, त्यसैले कृपया खतरा नक्साको जानकारीमा पर्याप्त ध्यान दिनुहोस्।

लिजेन्ड गर्नुहोस्

अपेक्षित बाढी क्षेत्र (इनडेशन गहराई)

नयाँ इनडेशन पूर्वानुमान (नरई नदी, टागावा नदी, सुसुकी नदी, मीटोबा नदी, उरिबस नदी, कुसारी नदी, मोनासावा नदी, कोसोबे नदी, अजुसा नदी)	इनडेशन पूर्वानुमान अहिले सम्म (बिहमजावा नदी, मिशी-केमोजावा नदी, युगावा नदी, हुजोमी नदी, शियोजावा नदी)
१०.० मिटर वा अधिक	५.० मिटर वा अधिक
५.० मिटर वा अधिक र १०.० मिटर भन्दा कम	२.० मिटर वा अधिक र ५.० मिटर भन्दा कम
३.० मिटर वा अधिक र ५.० मिटर भन्दा कम	१.० मिटर वा अधिक र २.० मिटर भन्दा कम
०.५ मिटर वा अधिक र ३.० मिटर भन्दा कम	०.५ मिटर वा अधिक र १.० मिटर भन्दा कम
०.५ मिटर भन्दा कम	०.५ मिटर भन्दा कम

घर भक्तिन्छ जस्तो अपेक्षित बाढीपहिरो क्षेत्र (नदी किनारको क्षरण) घर भक्तिन्छ जस्तो अपेक्षित बाढीपहिरो क्षेत्र (बाढी प्रवाह)

सेडिमेन्ट विपत्ति चेतावनी क्षेत्र

दलान पतन	मलबे प्रवाह	पहिरो
चेतावनी क्षेत्र	चेतावनी क्षेत्र	चेतावनी क्षेत्र
विशेष चेतावनी क्षेत्र	विशेष चेतावनी क्षेत्र	चेतावनी क्षेत्र

निकासी आश्रय निर्दिष्ट

विपद्बाट भागना बासिन्दालाई विपद्को जोखिम हट्टुभन्दा पहिले नै आवश्यक पर्दा वा विपद्का कारण घर जाउन नपाउने बासिन्दालाई अस्थायी रूपमा बस दिइनु स्याकाना गर्नुपर्ने सुविधा।

निर्दिष्ट आपतकालीन निकासी साइटहरू

जब एक प्रकोप हुन्छ वा हुने सम्भावना हुन्छ, विपत्तिको खतराबाट उम्कने लाउँ।

एक्सप्रेसवे राष्ट्रिय मार्ग पेफेक्चुरल मार्ग
रेलवे (JR) रेलवे (निजी रेलवे) नदीहरू र पानी क्षेत्रहरू
सक्रिय गल्ली (भरपर्दो स्थान) - सक्रिय गल्ली (स्थान अनिश्चित)
सक्रिय गल्ली (उपसर्च) - अनुमानित सक्रिय गल्ली फ्लेक्चुरल विरुपण

निकासी आश्रय निर्दिष्ट निर्दिष्ट आपतकालीन निकासी साइटहरू ○ : भाग सम्भव छ × : भाग असम्भव छ - : स्थितिको आधारमा खुला * मत्सुमौटो शहरको निर्दिष्ट निकासी केन्द्रले पनि ती कएको आकस्मिक खाली स्थानका रूपमा कार्य गर्दछ।

लक्षित गर्न असामान्य लक्षणको प्रकार				लक्षित गर्न असामान्य लक्षणको प्रकार				लक्षित गर्न असामान्य लक्षणको प्रकार			
नाम	जलप्रलय (सकेर १०० वर्ष एक पटकको दर)	जलप्रलय (सकेर १००० वर्ष एक पटकको दर)	सेडिमेन्ट विपत्ति	नाम	जलप्रलय (सकेर १०० वर्ष एक पटकको दर)	जलप्रलय (सकेर १००० वर्ष एक पटकको दर)	सेडिमेन्ट विपत्ति	नाम	जलप्रलय (सकेर १०० वर्ष एक पटकको दर)	जलप्रलय (सकेर १००० वर्ष एक पटकको दर)	सेडिमेन्ट विपत्ति
१ मत्सुशिमा जुनियर हाई स्कूल	○	○	○	१५ दुई ३ जिल्ला सामुदायिक केन्द्र	○	○	○	३१ शिमाबाची प्राथमिक विद्यालय	○	○	○
२ सिरावता-चिक सामुदायिक केन्द्र	○	○	○	१६ टोराइआइ • मत्सुमौटो	○	○	○	३२ सिनेमैड जुनियर हाई स्कूल	○	○	○
३ ओधे सामुदायिक केन्द्र	○	○	○	१७ मत्सुमौटो अगातागाओका उच्च विद्यालय	○	○	○	३३ कामदा जुनियर हाई स्कूल	○	○	○
४ टोब सामुदायिक केन्द्र	○	○	○	१८ गेन्व प्राथमिक विद्यालय	○	○	○	३४ कामदा प्राथमिक विद्यालय	○	○	○
५ शिमिजु जुनियर हाई स्कूल	○	○	○	१९ यामावे प्राथमिक विद्यालय	○	○	○	३५ कामदा प्राथमिक विद्यालय	○	○	○
६ शिमिजु प्राथमिक विद्यालय	○	○	○	२० मत्सुमौटो स्टेशन अगाडि बैठक हल	○	○	○	३६ कामदा प्राथमिक विद्यालय	○	○	○
७ यामावे जुनियर हाई स्कूल	○	○	○	२१ मत्सुमौटो नागरिक कला संग्रहालय	○	○	○	३७ कामदा प्राथमिक विद्यालय	○	○	○
८ शिक्षा र सांस्कृतिक केन्द्र	○	○	○	२२ दुई २ जिल्ला सार्वजनिक केन्द्र	○	○	○	३८ कामदा प्राथमिक विद्यालय	○	○	○
९ सातोयामावे व्यायामशाला	○	○	○	२३ कामदा व्यायामशाला	○	○	○	३९ कामदा प्राथमिक विद्यालय	○	○	○
१० टागावा प्राथमिक विद्यालय	○	○	○	२४ कामदा-चौक सामुदायिक केन्द्र	○	○	○	४० कामदा प्राथमिक विद्यालय	○	○	○
११ टागावा सामुदायिक केन्द्र	○	○	○	२५ कामदा जुनियर हाई स्कूल	○	○	○	४१ कामदा प्राथमिक विद्यालय	○	○	○
१२ एम विह्व	○	○	○	२६ कामदा प्राथमिक विद्यालय	○	○	○	४२ कामदा प्राथमिक विद्यालय	○	○	○
१३ मत्सुमौटो शहर श्रमिक कल्याण केन्द्र	○	○	○	२७ चिकमा प्राथमिक विद्यालय	○	○	○	४३ कामदा प्राथमिक विद्यालय	○	○	○
१४ मत्सुमौटो सिटी क्युबो हल	○	○	○	२८ मत्सुमौटो टेरिक्कल उच्च विद्यालय	○	○	○	४४ कामदा प्राथमिक विद्यालय	○	○	○
								२९ युमेहिरोवा शोनइ	○	○	○
								३० कासेइ जुनियर हाई स्कूल	○	○	○
								३१ शिमाबाची प्राथमिक विद्यालय	○	○	○
								३२ सिनेमैड जुनियर हाई स्कूल	○	○	○
								३३ कामदा जुनियर हाई स्कूल	○	○	○
								३४ कामदा प्राथमिक विद्यालय	○	○	○
								३५ कामदा प्राथमिक विद्यालय	○	○	○
								३६ कामदा प्राथमिक विद्यालय	○	○	○
								३७ कामदा प्राथमिक विद्यालय	○	○	○
								३८ कामदा प्राथमिक विद्यालय	○	○	○
								३९ कामदा प्राथमिक विद्यालय	○	○	○
								४० कामदा प्राथमिक विद्यालय	○	○	○
								४१ कामदा प्राथमिक विद्यालय	○	○	○
								४२ कामदा प्राथमिक विद्यालय	○	○	○
								४३ कामदा प्राथमिक विद्यालय	○	○	○
								४४ कामदा प्राथमिक विद्यालय	○	○	○
								४५ कामदा प्राथमिक विद्यालय	○	○	○
								४६ कामदा प्राथमिक विद्यालय	○	○	○
								४७ कामदा प्राथमिक विद्यालय	○	○	○
								४८ कामदा प्राथमिक विद्यालय	○	○	○
								४९ कामदा प्राथमिक विद्यालय	○	○	○
								५० कामदा प्राथमिक विद्यालय	○	○	○