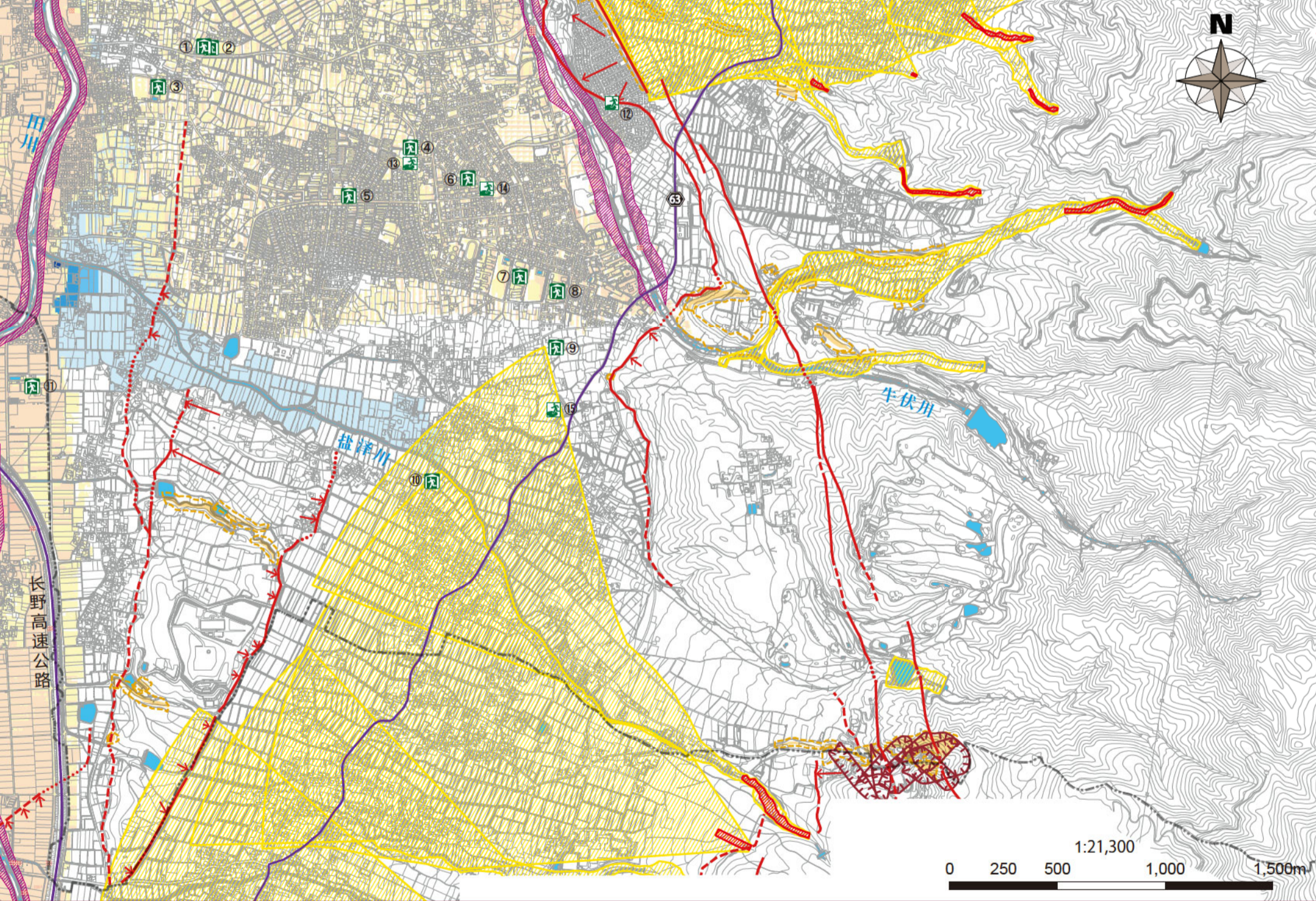


1:15,000  
0 250 500 1,000 1,500m



1:21,300  
0 250 500 1,000 1,500m

市里以计划规模的洪水(上图)为前提的避难体制为基础,但根据降雨状况,有转移到用于设想最大规模的洪水(左图)的避难体制的情况,所以请充分留意灾害预测图上记载的信息等。

图例

**洪水浸水设想区域 (浸水深度)**

新的浸水设想 (奈良井川, 田川, 薄川, 女鸟羽川, 牛伏川, 钺川, 三间泽川, 小菅部川, 梓川)		旧洪水假设 (大门泽川, 西大门泽川, 汤川, 和泉川, 盐泽川)	
10.0米以上	5.0米以上	5.0m	5.0m
5.0米以上10.0米以下	2.0米以上5.0米以下	3.0m	2.0m
3.0米以上5.0米以下	1.0米以上2.0米以下	1.0m	1.0m
0.5米以上3.0米以下	0.5米以上1.0米以下	0.5m	0.5m
0.5米以下	0.5米以下	0.5m	0.5m

房屋倒塌等预计泛滥区域 (河岸侵蚀)      房屋倒塌等预计泛滥区域 (泛滥流)

**泥沙灾害警戒区域**

陡坡崩塌	泥石流	地滑
警戒区域	警戒区域	警戒区域
特别警戒区域	特别警戒区域	

**指定避难所** 有灾害危险, 让避难的居民等在灾害的危险性消失前必要的时间停留的情况, 或因灾害而不能回家的居民等暂时滞留的情况下开设的设施

**指定紧急避难场所** 发生灾害或可能发生灾害时, 为了躲避危险的避难场所

— 高速公路      ① 国道      ② 县道  
 — 铁路 (JR)      +++ 铁道 (私铁)      — 河川、水域  
 — 活断层 (位置确定)      - - - 活断层 (位置不确定)  
 - - - 活动断层 (浸没部分)      - - - 推定活动断层      ← 挠曲变形

指定避难所、指定紧急避难场所一览表      ○: 可避难    ×: 不可避难    -: 根据状况开设      ※松本市的“指定避难所”也是“指定紧急避难场所”。

名称	地址	对象异常现象的种类			名称	地址	对象异常现象的种类		
		洪水 (100年1次)	洪水 (1000年1次)	泥沙灾害			洪水 (100年1次)	洪水 (1000年1次)	泥沙灾害
①寿体育馆	寿丰丘424	○	○	○	⑫棚峰公园	中山台5191-155	○	○	○
②寿公民馆	寿丰丘424	○	○	○	⑬寿台公园	寿台1-243	×	×	○
③寿小学	寿丰丘1004	○	○	○	⑭松原中央公园	松原91	×	×	○
④寿台公民馆	寿丰丘649-1	○	○	○	⑮内田运动广场	内田841	○	○	×
⑤寿台体育馆	寿台6-2-1	○	○	○					
⑥松原区公民馆	松原39-1	○	○	○					
⑦明善小学	寿丰丘813	○	○	○					
⑧明善初中	寿丰丘812-1	○	○	○					
⑨内田体育馆	内田758-1	○	○	○					
⑩内田公民馆	内田2203-1	○	○	○					
⑪田川高中	盐尻市广丘吉田2645	○	○	○					