



松本市海外姉妹・友好都市

Matsumoto City

International Sister/Friendship Cities



☆
スイス・グリンデルワルト村



中国・廊坊市



日本・松本市



☆
ネパール・カトマンズ市





ソルトレークシティ

Salt Lake City

1. 概要

アメリカ合衆国の西部に位置するユタ州。その州都がソルトレークシティです。1847年に東部からやってきた末日聖徒たちが開拓した町で、末日聖徒イエス・キリスト教会の神殿が町の中心となっています。町の西側には名前の由来となった湖、グレートソルトレーク(大塩湖)が広がり、その広さは約4,660k㎡、松本市(約978k㎡)がすっぽり入ってもまだまだ余裕があります。ちなみにユタ州の州鳥はカモメですが、開拓時代に農作物がイナゴの大群に襲われた時にカモメがやってきてイナゴを退治し危機を救ったという話が伝わり、そこからカモメがユタ州の鳥になりました。実際にグレートソルトレークの周りにはカモメが飛んでいます。ユタ州の東側にはロッキーマウンテンがあり、そこにある多くの国立公園でハイキングを楽しむことができます。2002年には冬季オリンピックが開催されたほど、冬はウィンタースポーツが盛んです。

2. 提携理由・交流の経緯

戦前よりソルトレークシティと関係が深かった故村山有氏むらやま たつ(旧制松本中学卒)が両市を仲介し、戦後、姉妹提携運動が盛んになるにしたがって、両市の姉妹提携の機運も次第に高まり、提携に至りました。国内では13番目(長野県内の市町村では初)の海外姉妹都市提携となりました。2018年には提携60周年を迎え、これを記念して松本市から公式訪問団がソルトレークシティを訪れました。

松本市とソルトレークシティの姉妹都市交流を最も盛り上げている事業が毎夏に行われている国際生活スクールで、2018年には38回を数えるまでになりました。この国際生活スクールは現地ですごした英語を学び、アメリカの大自然を体験できるという魅力があります。

DATA

- 人口:約20万人
- 面積:約287km²
- 主な公用語:英語
- 主な産業:観光
- 特産物:鉱産物
- 姉妹都市提携締結日:1958(昭和33)年11月29日
- 松本市ソルトレークシティ姉妹提携委員会
(事務局/松本商工会議所)
- ソルトレークシティの情報(観光局、英語):<https://www.visitsaltlake.com/>



グレートソルトレーク



松本市HPもご覧ください。



ソルトレーク市庁舎



末日聖徒イエス・キリスト教会の神殿



パイオニア(開拓者)パレード



再会を喜ぶホストファミリー



カトマンズ市

Kathmandu

1. 概要

北はチベットと接するヒマラヤ山脈、南はインドへとつながるタライ平原に挟まれた国、ネパール。標高5,000mを越える高地から亜熱帯の低地まで、変化に富んだ自然の中に昔から30以上の民族が暮らしています。カトマンズはそのネパールの首都です。宗教はヒンドゥー教と仏教が中心であり、市内にはヒンドゥー教の寺院や仏教寺院が建ち並んでいます。これら宗教は対立することなく混ざり合い、みごとな調和を保っています。こうした自然、民族、宗教、文化の多様さがカトマンズの、そしてネパールの魅力でもあります。その多文化都市カトマンズ市があるカトマンズ盆地は1979年(昭和54)にユネスコの世界遺産として登録されました。2015年4月25日、カトマンズ北西で発生した地震により、多くの尊い命と貴重な文化財が失われました。カトマンズ市の姉妹都市として松本市海外都市交流委員会と松本市が連携し、被災者への支援として救援募金を行いました。

2. 提携理由・交流の経緯

1976(昭和51)年8月、B. P. シュレスタ氏(当時の駐日大使)が来松した際、北アルプスを背景とした松本平の風景がカトマンズ盆地に似ており、岳都同士の縁を感じたことから、姉妹都市提携の打診がされました。その後、S. P. バタライ・カトマンズ市長と市議会代表等が来松し、姉妹提携実現について要望されました。こうした中で、松本市民の中にもアジア圏との海外姉妹都市提携を望む声が強くなり、また、アジアの都市との提携が全国的な傾向であったことから提携に至りました。提携10周年記念の際には松本市民の寄付によってカトマンズ市に武道館が建てられました。

2019年に、松本市とカトマンズ市は姉妹提携30周年を迎え、松本市からは副市長を団長に公式訪問団がカトマンズ市を訪問しました。2002年に松本市民の皆さんの募金をもとに建設した武道館で、提携30周年を記念した柔道大会を開催しました。また、2015年に発生した地震からの復興状況を視察してきました。現在も修復作業中の文化財もある中、未だ手つかずの建物も多く見受けられました。

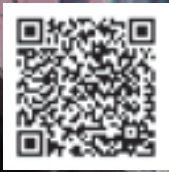
この他には表敬訪問、松本市内中学校と交流のあるバンヌバクタ記念学校訪問ほか、駐ネパール日本大使の表敬訪問を行いました。

DATA

- 人口:約170万人
- 面積:約51km²
- 主な公用語:ネパール語
- 主な産業:農業
- 特産物:手透き紙、セーター、カーベット、紅茶、仏具
- 姉妹都市提携締結日:1989(平成元)年11月17日
- 松本市海外都市交流委員会 カトマンズ部会
(事務局/松本市役所 人権共生課)
- カトマンズ市のホームページ(英語):<https://kathmandu.gov.np/?lang=en>



カトマンズ市街の眺望
(写真提供:(特非)松本ヒマラヤ友好会)



松本市HPもご覧ください。



カトマンズ市の路地裏



姉妹提携10周年を記念して建てられた武道館



武道館にて開催された柔剣道大会の選手たち(2019)



ジャガナート寺院(ダルバール広場)



ろうほう 廊坊市

Langfang City

1. 概要

中国の東部、首都北京を囲むように河北省は位置しています。黄河の北にあることから「河北」と付けられたこの省は、かつて北部が幽州、南部が冀州と呼ばれていました。このうち幽州は三国志の英雄の一人、劉備の出身地として有名な場所です。この河北省に廊坊市はあります。廊坊市は北京と天津という広大な中国の中でも五指に入る大都市の間に位置し、アクセスが便利なこと、日系企業も多数進出しています。そのため、北京と天津の両都市に野菜や肉などを供給する食料基地としての役割も担っています。それに加えて、石油や石炭、天然ガスなどの鉱物資源が豊富に産出される場所でもあります。また、2019年9月25日に、北京市大興区と廊坊市広陽区にまたがる北京大興国際空港が開港しました。廊坊市はその立地の良さ、豊富な資源を持っていることから著しい発展を遂げている町です。

2. 提携理由・交流の経緯

本市と廊坊市の友好都市提携は、松本市が市議会との合同調査団を派遣したことに始まります。調査団は中国のいくつかの都市から友好都市提携の可能性を調査し、その中から長野県と友好県・省の関係にある河北省の廊坊市と友好都市提携を結びました。松本市と廊坊市の関係を「姉妹都市」ではなく「友好都市」と呼ぶのは、中国で「姉妹」は上下関係も意味するため、対等な関係であることを強調して「友好」という言葉を使っています。

提携後は、松本市から廊坊市へ1995年から2年ごとに、訪問団を派遣しています。廊坊市からも1996年から2年ごとに、訪問団が松本を訪問しています。2018年には、長野市で開催された日中友好都市中学生卓球交流大会に、廊坊市から選手をお招きして「松本市・廊坊市チーム」として参加したほか、翌2019年7月に廊坊市主催で初めて開催される友好都市卓球交流大会へ松本市から参加し、交流を深めました。またこれまでに、廊坊市から29名の研修生を受け入れています。2020年は友好提携25周年の節目の年でした。

DATA

- 人口：約492万人
- 面積：約6,429km²
- 主な公用語：中国語
- 主な産業：軽工業、機械、電子、食品、建築材料、家具、農業
- 特産物：小豆、梨、メロン、なつめ、ピータン、いちご
- 友好都市提携締結日：1995(平成7)年3月21日
- 松本市海外都市交流委員会 廊坊部会
(事務局／松本市役所 人権共生課)
- 廊坊市のホームページ(中国語)：<http://www.lf.gov.cn/>



廊坊市の夜景
(写真提供：廊坊市人民政府)



松本市HPもご覧ください。



中華人民共和国



廊坊市文化公園



廊坊市教育訪問団が清水中学校へ訪問 (2012)



友好提携20周年 第二中学校訪問 (2015)



日中友好都市中学生卓球交歓大会 (2019)



グリンデルワルト村

Grindelwald

1. 概要

中央ヨーロッパに位置するスイスは、ドイツやフランス、イタリアなどに囲まれた内陸国で永世中立国です。グリンデルワルト村はアルプス山脈アイガー（標高：3,970m）の麓にある小さな村です。アイガーの隣にはメンヒ（4,099m）、ユングフラウ（4,158m）が連なっています。ドイツ語でメンヒは「修道士」を、ユングフラウが「乙女」を意味していて、アイガーが切り立った険しい男性的な姿であることから、メンヒがアイガーとユングフラウの仲を見守っているとも、恐ろしいアイガーからユングフラウを守っているとも言われています。グリンデルワルト村はベルン州の南、ベルナー・オーバーラント（ベルン高地）地方に属し、アルプスの山々と高山植物が咲き乱れる美しい景色に魅かれて多くの観光客が訪れ、また世界中からやってくる登山家たちの玄関口にもなっています。日本人の登山家も大正時代からグリンデルワルト村を訪れ、アイガーの登頂を行っています。村内には日本語観光案内所もあり、日本人も多く訪れる山岳観光地です。

2. 提携理由・交流の経緯

1972年に開催された冬季札幌オリンピックの際、スイスのノルディック種目の監督として来日したローランド・ルーティン氏（グリンデルワルト村のリフト会社社長）の意向を受けた当時の日本交通公社（JTBC）副社長 かねまつ まなぶ 兼松学氏の仲介により、旧安曇村と姉妹提携を結びました。2005年に松本市と旧安曇村が合併した際、新松本市とグリンデルワルト村双方が姉妹都市提携の継続を確認し旧安曇村が長年積み重ねてきた友好関係を引き継いでいます。旧安曇村から引き継いだ交流の中で、特徴的なものに、3年に1度行われる中学生のホームステイ事業があります。2019年はグリンデルワルト村の中学生がホームステイを行い、松本市内の中学校を訪問したり、上高地の豊かな自然に触れあったりと日本文化の体験を通じて、互いの交流を温めました。

また2017年は姉妹都市提携45周年を記念して、松本市とグリンデルワルト村の双方から公式訪問団が派遣されました。

DATA

- 人口：約4,000人
- 面積：約172km²
- 主な公用語：ドイツ語
- 主な産業：観光
- 特産物：酪農製品
- 姉妹都市提携締結日：1972（昭和47年）年4月20日（旧安曇村）
姉妹都市交流継続合意：2005（平成17年）5月16日
- 松本市海外都市交流委員会 グリンデルワルト部会
（事務局／松本市役所 人権共生課）
- グリンデルワルト村のホームページ（英語）：<https://grindelwald.swiss/en/>



グリンデルワルト村
（写真提供：丸山祥司氏）



ドイツ
● チューリッヒ
スイス
グリンデルワルト
フランス
ジュネーブ
イタリア
オーストリア



松本市HPもご覧ください。

グリンデルワルト村から望むアイガー



両市の友好関係を示す銘板



中学生ホームステイ事業(2018)



上高地を訪れたグリンデルワルト村の中学生(2019)



高雄市

Kaohsiung City

市民の健康の増進、福祉の向上、青少年の健全育成を目的として、相互の交流を推進するため、2015年7月14日（火）、台湾・高雄市の市政府関係者等を松本市へお迎えし、「健康・福祉・教育分野の交流に関する覚書」を締結しました。以来、様々な交流が頻繁に行われています。



2018.8.19 松本市を訪れた高雄市教育訪問団



2020.1.7 高雄市立大仁国民中学校を訪れた松本市教育訪問団

○覚書の概要

両市は、「高齢社会への対応を重要課題とし、健康・福祉に関する施策の情報交換や研究を図り、具体的な協力を積極的に推進する」、「教育交流を積極的に推進する」というのが主な内容です。

覚書の締結を契機に、松本市の職員が高雄市を訪問し、福祉ひろばの活動を基にした「出張ふれあい健康教室」を開催したほか、世界健康首都会議での高雄市社会局の講演や、高雄市青少年のセイジオザワ松本フェスティバルへの参加など両市の交流が行われています。

DATA

- 人口：約277万人
- 面積：約2,952km²
- 主な公用語：中国語
- 主な産業：鉄鋼業や造船、製鉄、加工輸出
- 特産物：バナナ、パイナップルなどの果物、海産物など
- 交流提携締結日：2015(平成27)年7月14日
- 松本市海外都市交流委員会
(事務局／松本市役所 人権共生課)
- 高雄市のホームページ(中国語)：
<https://www.kcg.gov.tw/Default.aspx>



高雄市のシンボルである高雄85ビル

松本市と姉妹・友好都市を 比べてみました。

カトマンズ市(ネパール語)

नमस्ते,
(ナマステ/こんにちは、さようなら)

मेरो नाम ○○ हो ।
(メロ ナーム ○○ ホ/
私の名前は○○です)

धन्यवाद ।
(ダンネバド/ありがとう)

मीठो छ ।
(ミト チャ/おいしい)

グリンデルワルト村(ドイツ語)

Guten Tag!
(ゲーテン ターグ/こんにちは)

Mein Name ist ○○.
(マイン ナーメ イスト ○○/
私の名前は○○です)

Danke!
(ダンケ/ありがとう)

Auf Wiedersehen!
(アウフ ヴィーダーゼン/さようなら)

Lecker!
(レッカー/おいしい)

グリンデルワルト村

松本市から9,700km
人口:約4,000人
時差:-7時間

カトマンズ市

松本市から5,000km
人口:約170万人
時差:-3時間15分

廊坊市

松本市から1,900km
人口:約492万人
時差:-1時間

松本市

人口:約23.8万人

ソルトレークシティ

松本市から8,900km
人口:約20万人
時差:-15時間

距離・人口・
時差

廊坊市(中国語)

你好
(ニーハオ/こんにちは)

我叫○○。
(ウオー ジアオ○○/私の名前は○○です)

謝謝!
(シェ シエ/ありがとう)

再見!
(ザイ ジェン/さようなら)

好吃!
(ハオ チー/おいしい)

ソルトレークシティ(英語)

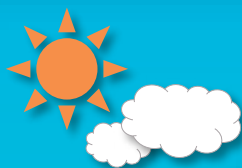
Hello!
(ハロー/こんにちは)

My name is ○○.
(マイ ネーム イズ ○○/私の名前は○○です)

Thank you!
(サン キュー/ありがとう)

Goodbye!
(グッバイ/さようなら)

Taste good!
(テイスト グッド/おいしい)



アメリカ・ソルトレークシティ

○ 発 行 ○

2021年7月

松本市海外都市交流委員会



～ 事 務 局 ～

松本市 住民自治局 人権共生課 国際交流担当

〒390-0811 長野県松本市中央1丁目18番1号

TEL.0263-34-3220 FAX.0263-37-1153

市HP <https://www.city.matsumoto.nagano.jp/>

E-mail kokusai@city.matsumoto.lg.jp

