



# माचुमोतोसी

## बहुभाषी जीवन निर्देशिका

### पुस्तिका



यसले तपाईंको जीवनको लागि चाहिने कुरा बताउँछ।

यदि तपाईंसँग कुनै समस्या छ वा बुझ्दैन भने, कृपया तलको सम्पर्कमा कल गर्नुहोस्। तपाईंको कुरा सुन्नेछन्।

- बहुसांस्कृतिक प्लाजा-

फोन ०२६३-३९-११०६

## सामग्रीको तालिका

परामर्श ठाउँ	1
आपतकालिनको स्थितिमा-टेलिफोन	2
भूकम्पको लागि तयार हुनुहोस्	4
आँधी वा भारी वर्षा आउँदा	5
निवासी रजिस्ट्रेशन	6
निवास कार्ड	7
निवासको स्थितिको प्रमाणपत्र	8
जीवन नियम	10
अर्को घरमा सार्ने	12
नगर परिषद्	13
प्राकृतिकरण / राष्ट्रियता-चयन	14
विवाह / तलाक	15
गर्भावस्था वा-प्रसव	17
बाल पालनपोषण <बच्चा हुर्काउँदै>	20
जापानी स्कूल	22
रोग / चोट	26
पेन्सन	28
कर	30
डाइभरको इजाजतपत्र	31
कार्य	33



# परामर्श ठाउँ

## ● माचुमोतो सिटी बहुसाँस्कृतिक सिम्बायोसिस प्लाजा

जे पनि परामर्श गर्ने ठाउँ हो। समस्या वा यदि तपाईंसँग केहि प्रश्नहरू छन् भने कुनै पनि समय आउनुहोस्। विदेशी भाषा [पोर्तुगाली, थाई, चिनियाँ, अंग्रेजी, टागलाग, आदिमा ] परामर्श गरिन्छ। समय चाहि कृपया फोनबाट सोध्नुहोस्। पैसा लाग्दैन।



— उदाहरण को लागी... —

Q : प्रश्न: म जापानी कहाँ पढ्न सक्छु?

Q : मैले शहर हलबाट पत्र प्राप्त गर्ने, तर म पढ्न सकिदिन।

Q : मलाई कम्पनीबाट बर्खास्त गरिदियो। मैले के गर्नुपर्छ?

Q : मेरो जापानी पतिबाट सम्बन्धविच्छेद भयो। के अब जापानमा रहन सम्भव छ?

### ■ स्थान

एम विंग तेस्रो तल्ला (माचुमोतो शहर, बिजमा १-१८-१)

### ■ खुल्ने समय

सोम-शुक्र: ९: ०० देखि २२:०० (कृपया २१:०० सम्म आउनुहोस्)

शनिबार, आइतवार, र छुट्टिहरूमा ९: ०० बाट १७:००

### ■ विदा

दोस्रो र चौथो बुधवार, डिसेम्बर २९ तारिक ~जनावरी ३ तारिक

### सम्पर्क

माचुमोतो सिटी बहुसाँस्कृतिक प्लाजा फोन ०२६३-३९-११०६

## ● पोर्चुगाली परामर्श



पोर्चुगालीमा परामर्शको ठाउँ छ। समस्या वा यदि तपाईंसँग केहि प्रश्नहरू छन् भने कृपया

हामीलाई कुनै पनि समयमा भेट्नुहोस्।

■स्थान : माचुमोतो सिटी हल, मुख्य सरकारी भवनको पहिलो फ्लोर, नागरिकहरूको परामर्श सेक्सन

■समय : सोम-शुक्र (छुट्टिहरू बाहेक)

९:३० - १५:३०

### सम्पर्क

माचुमोतो सिटी हल नागरिकहरूको परामर्श सेक्सन फोन ०२६३-३३-०००१

# आपतकालिन अवस्थामा टेलिफोन

आपतकालीन कलहरूको लागि, कृपया निम्न स्थानमा कल गर्नुहोस्।  
कृपया शान्त हुनुहोस् र बिस्तारै कुरा गर्नुहोस्। यदि नजिकै जापानी  
भाषा बोल्ने व्यक्ति छ भने कृपया आफ्नो ठाउँमा फोन गर्न लगाउनुहोस्।  
पैसा पर्दैन। 24 सै घण्टा खुल्ला हुनेछ।

## ● अचानक बिरामी वा घाइते हुँदा • • • 「११९」 नं. (फायर डिपार्टमेन्ट)

एम्बुलेन्सलाई कल गर्ने। बिरामी वा घाइते व्यक्तिहरूलाई अस्पतालमा लैजान्छ।

कृपया कल गर्नुहोस् र निम्नलिखित कुरा भन्नुहोस्।

- ① बिरामी वा चोट
- ② स्थान र ठेगाना
- ③ कसले के गर्‍यो (उमेर, लिंग)
- ④ तपाईंको नाम



## ● आगोलागी हुदाँ • • • 「११९」 नं. (फायर डिपार्टमेन्ट)

दमकल आउनेछ। आगो निभाउनुहोस्।

कृपया कल गर्नुहोस् र निम्न लिखित कुरा भन्नुहोस्।

- ① आगोलागी भयो !
- ② आगो लागेको स्थान
- ③ जलेको चिजहरू
- ④ के त्यहाँ कुनै घाइते व्यक्तिहरू वा मानिसहरू  
जो भाग्न ढिलो भइसकेका छन्? भने बताउने
- ⑤ तपाईंको नाम



## ● ट्राफिक दुर्घटना हुँदा . . . 「११०」 नं. (पुलिस)

कृपया कल गर्नुहोस् र निम्नलिखित कुरा भन्नुहोस्।

- ① के त्यहाँ कोही घाइते छ?
- ② कस्तो प्रकारको दुर्घटना भएको हो?
- ③ दुर्घटना कहाँ र कहिले भयो?
- ④ तपाईंको नाम र फोन नम्बर

※जब अर्को पक्ष वा आफैं दुर्घटनामा परी घाइते हुन्छन्, पहिले कृपया 「११९」 नं.मा कल गर्नुहोस् र एम्बुलेन्स बोलाउनुहोस्।



## ● यदि तपाईंसँग अपराधिको भेट भयो भने . . . 「११०」 नं. (पुलिस)

कृपया कल गर्नुहोस् र निम्नलिखित कुरा भन्नुहोस्।



- ① कस्तो प्रकारको अपराध हो?  
(झगडा, चोरीका सामानहरू, आदि)
- ② अपराध कहाँ भयो? नजिकै तपाईं के देख्न सक्नुहुन्छ?
- ③ तपाईंले अपराधिलाई भेट्नुभयो? तपाईंले अपराध देख्नुभयो?
- ④ के त्यहाँ कोही घाइते छ?

※यदि तपाईं अपराधको बारेमा परामर्श गर्न चाहनुहुन्छ भने, डायल गर्नुहोस् 「#९११०」

यदि तपाईं कुनै अपराधमा संलग्न हुनुहुन्न तर चिन्तित वा समस्यामा हुनुहुन्छ भने कृपया कल गर्नुहोस्। एक पेशेवर सल्लाहकार बाहिर आउँछ र तपाईं सोध्न सक्नुहुन्छ। जहाँ तपाईंलाई परामर्श गर्न सक्ने ठाउँ परिचय गराइन्छ।

## —यदि तपाईंले सामान हराउनु भयो वा केही भेटाएर उठाउनु भयो भने—

यदि तपाईंले झोला वा वालेट केही हराउनुभयो भने, पुलिस स्टेशनमा कल गर्नुहोस् (०२६३-२५-०११०)। कृपया जब फोनमा अपरेटर आउछ, कृपया तलको कुरा भन्नुहोस्।

- ① कहिले, कहाँ र तपाईंले के हराउनु भयो?
- ② तपाईंको नाम र फोन नम्बर

जब तपाईंले केहि सामान भेटेर लिनुहुन्छ भने, कृपया यसलाई नजिकैको पुलिस स्टेशनमा लैजानुहोस्।

# भूकम्प आउँदा तयार हुनुहोस्

जापानमा धेरै भूकम्प आउँछन्।

कहिलेकाँही, साना भूकम्पहरू आउँछन् जसले तपाईंलाई तपाईंको शरिर हल्लाएको महसुस गराउँदछन्। यदि ठूलो भूकम्प आयो भने, फर्नीचर खस्ने खतरनाक हुन्छ। पानी, ग्याँस र बिजुली बन्द हुन सक्छ वा किराना सामानहरू खरीदका लागि उपलब्ध नहुन सक्छ।

ठूलो भूकम्प पछि, हल्लाउने धेरै पटक देखा पर्नेछ। भूकम्प कहिले आउँछ थाहा हुदैन। ठूलो भूकम्पको बेलामा भनिन्छ कि निकट भविष्यमा भूकम्प आउनेछ। भूकम्पको लागि तयारी गर्न आवश्यक छ। भूकम्पको घटनामा नडराई सधैं दृढतापूर्वक तयारी भएर बसौं।



## १ आश्रय लिने ठाउँ निश्चित गर्नुहोस् (कहाँ उम्कने)

जहाँ तपाईं बस्नुहुन्छ वा काम गर्नुहुन्छ (जहाँ तपाईं भाग्नुहुन्छ) त्यहाँ नजिकैको आश्रय पक्का गर्नुहोस्। तपाईंको घर नजिकका व्यक्तिहरूसँग परिचित हुनुहोस्। भूकम्पको घटनामा मद्दत मिल्छ।

## २ परिवार र साथीहरूसँग कसरी निस्कने छलफल गरौं(कसरी भाग्ने)

आपतकालिन अवस्थामा, तपाईंको परिवारलाई सम्पर्क गर्नुहोस् र निकास गन्तव्य (उम्कने ठाउँ) के गर्ने निर्णय गर्नुहोस्।



## ३ फर्नीचरलाई नढल्ने बनाइराख्नुहोस्।

## ४ पानी, खाना, आदि झोलामा राख्नुहोस् र त्यसलाई बाहिर बोकेर लान सजिलो बनाउनुहोस्।

यो आश्रय स्थानमा (उम्कने ठाउँ) ल्याउने कुरा हो।

## —राम्रो चिजहरू तयारी गर्न—

- पानी • बिस्कुट • बट्टाको खानेकुरा • रेडियो
- फल्यासलाइट • लाइटर(म्याच) • पैसा
- पासपोर्ट • स्वास्थ्य बिमा कार्ड • लगाउने लुगा
- तौलिया • सुख्खा ब्याट्री • प्लास्टिकको झोला आदि।



## आँधी / ठूलो वर्षा आउँदा

### आँधी / ठूलो वर्षा भनेको के हो?

आँधी प्रायः जूनदेखि अक्टोबरमा जापान आउँदछ।  
यसमा भारी वर्षा र एक तेज बतास चल्छ। यो धेरै खतरनाक हुन्छ।  
वर्षाले पहाड वा चट्टानमा माटो अचानक तल झर्न सक्छ।  
यसलाई "पहिरो" भनिन्छ। साथै, नदीको पानी  
ओभरफ्लो हुन सक्छ।  
भारी वर्षा एक साँघुरो वा सानो क्षेत्रमा धेरै वर्षा हुन्छ।  
घनघोर वर्षा र गर्जन आइराख्छ।  
टिभी र रेडिओमा आँधी र भारी वर्षाको बारेमा जानकारी लिनुहोस्।



### —जब आँधी / ठूलो वर्षा आउँछ—

- नदीको नजिक नजाउनुहोस्।
- पहाड र पहिरोबाट सावधान रहनुहोस्।
- यदि घर बाहिर घुँडा सम्म पानी छ भने  
भवनको दोस्रो तलाबाट माथि जानुहोस्।
- टुटेको इलेक्ट्रिक पोल र झुन्ड्याइएको विद्युत

#### सम्पर्क

माचुमोतो सिटी हल क्राइसिस मैनेजमेन्ट डिवीजन फोन ०२६३-३३-९११९

इ-मेल [kikikanri@city.matsumoto.lg.jp](mailto:kikikanri@city.matsumoto.lg.jp)

※विवरणको लागि, जापानी बुझ्ने कोहीसँगै सम्पर्क गर्नुहोस्।

# निवासी रजिस्ट्रेशन

निवासी रजिस्ट्रेशन भनेको "पर्यटकहरू मात्र छोटो समयको लागि "जापानमा आउनेहरू बाहेक ३ महिना भन्दा लामो समय जापानमा बस्ने र निवास कार्ड बोकेको छ भने "विदेशी" आफ्नो नाम र ठेगानाको साथ शहर हलमा दर्ता गर्नु हो। यदि निवासीको रूपमा दर्ता गर्नुहुन्छ भने, चिकित्सा सेवा, शिक्षा, आदि। प्रशासनिक सेवाहरू प्राप्त गर्न सक्नुहुन्छ।



दर्ताको प्रक्रिया गर्दाखेरि	प्रक्रियाको अवधि	आवश्यक कागजपत्र
माचुमोतो शहरमा नयाँ बसोवास गर्दा	बस्न सुरु गरेको १४ दिन भित्र	निवास कार्ड (निवास कार्ड पछि प्राप्त गर्ने ब्यक्तिले पासपोर्ट )
कोठा सर्दा	सरेको १४ दिन भित्र	निवास कार्ड मेरो नम्बर कार्ड (यो कार्ड हुनेले)

यदि तपाईं माचुमोतो शहर बाहेक अन्य ठाउँमा सर्नुभयो भने, कृपया कोठा सर्ने सूचना पेश गर्नुहोस्। यदि तपाईं जापान बाहेक अरु कुनै देशमा बस्न जानुहुन्छ भने पनि, कृपया त्यो देशमा जाने सूचना पेश गर्नुहोस्।

## सम्पर्क

माचुमोतो सिटी हल सिटीजन डिभिजन फोन ०२६३-३३-९८४१



# निवास कार्ड

जापानमा प्रवेश गर्नु भएको एयरपोर्टबाट निवास कार्ड प्राप्त गर्न सक्नुहुनेछ । निवास कार्ड जापानमा तपाईंको पहिचानको प्रमाण हो। विदेशीहरू जो १६ बर्ष वा माथि उमेर भएका छन् र जापानमा लामो समयदेखि बसिरहेका छन् भने यो अनिवार्य रूपमा हुनु पर्छ।

यो "बैंक खाता खोल्दा" र "स्कूल प्रक्रियाहरू पूरा गर्दा" आवश्यक पर्छ।

## १ निवास कार्डको म्याद सकिने मिति

	स्थायी निवासी	स्थायी बासिन्दा बाहेक
व्यक्ति जो १६ बर्ष उमेरका छैनन्	१६ औं जन्मदिन सम्म	बसाई अवधि वा १६ औं जन्मदिनको अन्तिम दिनसम्म, जुन पहिले आउँछ
१६ वर्ष पुगेको व्यक्ति	कार्ड प्राप्त गरेको ७ बर्ष	बसाई अवधिको अन्त सम्म

## २ निवास कार्ड परिवर्तन

बदल्ने कुरा	अवधि परिवर्तन गर्न	परिवर्तन गर्ने ठाउँ	आवश्यक वस्तु
①नाम, लिंग, राष्ट्रियता / क्षेत्र परिवर्तन गर्दा	परिवर्तनबाट १४ दिन भित्र	नजिकैको कार्यालय	राहदानी निवास कार्ड फोटो
②जब तपाईंको रोजगार स्थान वा स्कुल ठेगाना परिवर्तन हुँदा			
③जब तपाईं आफ्नो पति या पत्नीसँग सम्बन्ध विच्छेद गर्नुहुन्छ वा शोकमा पर्नुहुन्छ	तलाकको मिति देखि १४ दिन भित्र		
④जब तपाईं आफ्नो कार्ड हराउनुहुन्छ	हराएको निश्चत भएपछि १४ दिन भित्र		

※② र ③चाहिं स्थायी बासिन्दाका लागि परिवर्तन हुँदैन।

### सम्पर्क

● टोक्यो आप्रवासन ब्यूरो नागानो शाखा कार्यालय

फोन ०२६-२३२-३३१७ (कार्यलय संचालन दिन ९:०० देखि १२:००, १३:००देखि १६:००)

● विदेशी बासिन्दाहरूको लागि सामान्य सूचना केन्द्र (कार्यलय संचालन दिन ८:३०-१७:१५ )

फोन ०५७०-०१३९०४ (IP फोन, PHS, ०३-५७९६-७११२ विदेशबाट)

# निवासको स्थिति

## ● निवासको स्थिति / रहने अवधि

निवास स्थिति जापान मा बस्ने उद्देश्यले निर्धारित गरीएको छ। जापान निवासको स्थितिको प्रकारले काममा फरक पार्दछ।

निवास अवधि भनेको जापानमा रहन सक्ने अवधि हो।

निवास स्थिति र बस्ने अवधि निवास कार्डमा लेखिएको छ।

## ● तपाईंको बसाइको अवधि विस्तार गर्न चाहानुहुन्छ भने (बसाई अवधि नविकरण)

यदि तपाईं आफ्नो बसाई अवधि बढाउन चाहानुहुन्छ भने, कृपया तपाईंको नजिकैको इमिग्रेशन ब्यूरोमा सोध्नुहोस्।

३ महिना पहिले देखि यसको लागि सोध्न सक्नुहुन्छ। चाहिने कागजपत्र निवास स्थितिमा निर्भर गर्दछ।

## ● ओभरस्टे (अवैध रहनु / अवैध बस्नु)

निवासको अवधि सकिए पनि यदि तपाईं जापानमा हुनुहुन्छ भने, तपाईंलाई सजाय दिइनेछ (अवैधानिक अवशिष्ट)।

जापानमा तपाईंले ओभरस्टे गर्नु भयो भने पुलिस पक्राउ पर्नेछ। यदि तपाईंले ओभरस्टे गर्नुभयो भने केहि समयको लागि फेरि जापान आउन मिल्दैन।

## ● आफ्नो निवासको स्थिति परिवर्तन गर्न चाहानुहुन्छ भने (निवासको स्थिति परिवर्तन गर्नुहोस्)

निवासको स्थितिको आधारमा कम्पनि परिवर्तन हुन्छ । तपाईं नयाँ काम गर्न चाहानुहुन्छ भने निवासको स्थिति बदल्नु पर्छ।

यदि तपाईं निवासको स्थिति परिवर्तन गर्न चाहानुहुन्छ भने कृपया तपाईंको इमिग्रेशन ब्यूरोलाई तपाईंको निवास स्थान परिवर्तन गर्न भन्नुहोस्।

विस्तृतको लागि कृपया इमिग्रेशन ब्यूरोलाई सोध्नुहोस्।

## ● तपाईं जापानमा लामो समय बस्न चाहनुहुन्छ भने (स्थायी निवास अनुमति)

तपाईं जापानमा लामो समय बस्न चाहनुहुन्छ भने नजिकको इमिग्रेशन अफिसमा "स्थायी बसोबास अनुमति" को लागि सोध्नुहोस्। स्थायी बासिन्दा आफ्नो बसाई अवधि वा निवास को स्थिति परिवर्तन बिना जापानमा रहन सक्छ। विस्तृतको लागि कृपया इमिग्रेशन ब्यूरोलाई सोध्नुहोस्।

## ● जापान छोडेर जान र जापानमा फर्किन चाहनेको लागि (पुनः प्रवेश अनुमति)

निवास स्थिति भएको व्यक्ति जापान छोड्छ वा जापानमा फिर्ता आउन चाहन्छ भने आप्रवासन नियन्त्रण ब्यूरोबाट पुनः प्रवेश अनुमति प्राप्त गर्नुहोस्। अनुमति बिना नै जापानबाट बाहिर निस्कनु भयो भने निवासको हालको स्थिति क्यान्सिल हुनेछ। यदि एक बर्ष भित्रमा जापान फर्किनु हुन्छ भने तपाईंले पुनः प्रवेश अनुमति प्राप्त गर्नुपर्दैन।



### सम्पर्क

- टोक्यो आप्रवासन ब्यूरो नागानो शाखा कार्यालय  
फोन ०२६-२३२-३३१७ (सोमबार देखि शुक्रवार ९:०० देखि १२:००, १३:०० देखि १६:००)
- विदेशी निवासी सूचना केन्द्र (सोमबार-शुक्रवार ८:३०-१७:१५)  
फोन ०५७०-०१३९०४ (आईपी फोन, PHS, ०३-५७९६-७११२ विदेशबाट)



# जीविकोपार्जन नियम

## ● फोहोर

फोहोर फ्याँकने तरिका बसेको ठाउँ अनुसार फरक पर्दछ।  
दिन, समय, स्थान र ठाउँ, फोहोर फ्याँकनको लागि  
कसरी विभाजन गर्ने अपार्टमेन्ट वा शहर हलको प्रबन्धकलाई सोध्नुहोस्।  
तपाईंको स्मार्टफोनमा फोहोर फ्याँकने दिन र छुट्याउने तरिकाको बारेमा  
तपाईंको भाषामा जान्न सक्ने एपल छ त्यसबाट पनि जान्न सक्नुहुन्छ।  
अधिक जानकारीको लागि, कृपया शहर हलमा सोध्नुहोस्।



यदि तपाईंसँग आईओएस उपकरण आईफोन छ भने  
यहाँबाट (IOS:8.0 वा उच्च)



यदि तपाईंसँग एन्ड्रोइड उपकरण छ भने  
यहाँबाट (एन्ड्रोइड OS:4.0 वा उच्च)



※आईफोन एप्पल इंकको ट्रेडमार्क हो, संयुक्त राज्य र अन्य देशहरूमा दर्ता गरिएको।  
आईफोन ट्रेडमार्क आईफोन कम्पनी लिमिटेडको इजाजतपत्र अन्तर्गत प्रयोग गरीन्छ।  
※एन्ड्रोइड गुगल इंकको ट्रेडमार्क हो।

सम्पर्क

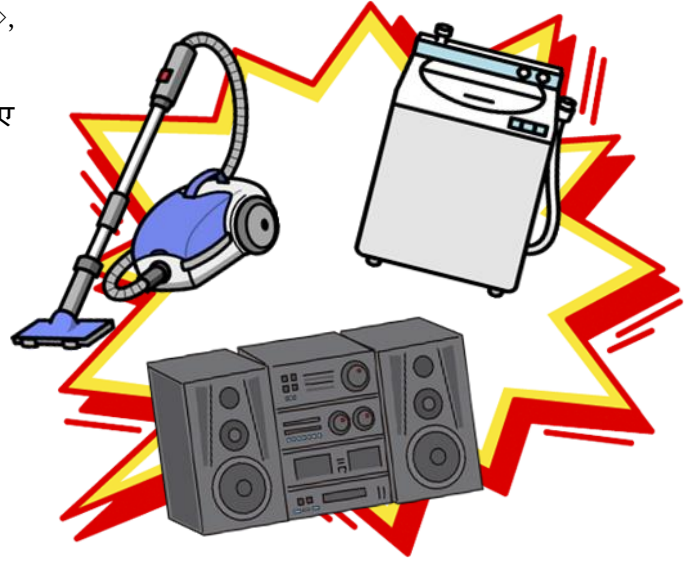
माचुमोतो सिटी हल पर्यावरण मामिला विभाग फोन ०२६३-४७-१०९६

## ● कृपया हल्ला<शोर आवाज> नगर्नुहोस्

तपाईं हल्ला गर्नुहुन्छ <चर्को आवाज बनाउनुहुन्छ>, तपाईं छेउमा वा नजिकै बस्नुहुनेहरूको लागि समस्या पर्छ। यदि तपाईंको देशमा यो सामान्य भए पनि यो जापानमा सम्भव नहुन सक्छ। कृपया सावधान रहनुहोस्।

—हल्ला के हो (हल्ला) के हो?... —

- टिभी वा सीडी प्लेयरको ध्वनि
- अबेर राती वैक्यूम क्लीनरहरू र धुने मेशीनको ध्वनि
- ठूलो आवाज
- संगित वाद्य ध्वनिहरू, आदि।



## ● नुहाउने र शौचालय



जब कपाल नुहाउनु हुन्छ । कपालले ठाउँमा पानी बग्ने ठाउँ बन्द भएर पानी बग्ने छैन। शौचालयमा मात्र शौचालय कागजको प्रयोग गर्नुहोस्। शौचालय कागज बाहेक अन्य कुराहरू फर्थाँक्नु हुँदा, शौचालयमा पानी बग्दैन र पानी भुइँमा बाहिर आउँछ। अर्को व्यक्तिको कोठामा पानी जाँदा तपाईंले क्षतिपूर्ति <पैसा तिर्नुपर्ने हुन सक्छ>।

## ● बरान्डा

बरान्डा आगलागि हुँदा, भाग्नको लागि बाटोमा हो। धेरै चीजहरू राख्नु भयो भने भाग्न सक्किदैन। सामान नहुनु राम्रो हुन्छ। साथै, बरान्डामा कुनै कुरा नझर्ने गर्नुहोस्। बरान्डामा तपाईं आफ्नो सिरक र लुगा सुकाउन सक्नुहुन्छ। तर नझर्ने पार्नुहोस्।



## ●सबैजनाबाट प्रयोग गरिने ठाउँहरू (कोरिडोरहरू, सिढीहरू, आदि)।

अपार्टमेन्ट र अपार्टमेन्टहरूमा सबैले कोरिडोरहरू र सिढीहरू प्रयोग गर्दछन्। भूकम्प र आगोको बेलामा, यो भाग्ने बाटो हो। कृपया त्यहाँ आफ्नो अल्झाउने सामानहरू नराख्नुहोस्।

## ●साइकल राख्ने ठाउँ <साइकल रोक्ने> र पार्किंग स्थल <जहाँ तपाईंको कार पार्क गर्नुहोस्>



अपार्टमेन्ट र अपार्टमेन्टमा साइकललाई साइकल भण्डार क्षेत्रमा पार्क गर्नुहोस्। तपाईंसँग कार छ भने, कृपया पार्किंग भाँडामा लिनुहोस्। (पैसा लाग्छ) कार आफ्नै पार्किंग वा ठाउँमा रोक्नुहोस्। सडकमा र अन्य व्यक्तिको पार्किंगमा पार्क नगर्नुहोस्।



## अर्को घरमा कोठा सर्नु

- यदि तपाईं अर्को घरमा सर्ने निर्णय गर्नु भयो भने, घरमालिक <घरबेटी>लाई बताउनुहोस्।
  - बिजुली र ग्याँस कम्पनीलाई सम्पर्क गर्नुहोस् र ग्याँस र बिजुली बन्द गर्नुहोस्।
  - शहर हलमा सम्पर्क गरेर पानी बन्द गर्नुहोस्।
  - घर सर्नु अघि घर सफा गर्नुहोस्।
  - यदि ठूलो फोहोर फाल्न चाहनुहुन्छ भने, शहर हलमा सोध्नुहोस्।
  - जमीनदारलाई <घर भाँडामा दिने व्यक्ति> वा घर जग्गा एजेन्ट <घर परिचय गराउने व्यक्ति> लाई साँचो बुझाउनुहोस्।
- घरमालिक वा घर जग्गा एजेन्ट तपाईंसँगै घर हेर्नुहुन्छ। घरमा बस्न थालेको जतिकै सफा छ कि छैन जाँच गर्छन्। यदि यो सफा छैन भने यसलाई सफा गर्न तपाईंसँग पैसा लिन सक्छ।
- आफ्नो ठेगाना परिवर्तन गर्न शहर हलमा जानुहोस्। यसको लागि निवास कार्डको आवश्यक पर्छ।



# नगर परिषद



「नगर परिषद」 भनेको त्यहि शहरमा बस्ने मानिसहरूको समूह हो।  
छ जुन समूहले मिलेर बस्न सजिलो बनाउछन्।  
सहर र नदीहरूको अन्वेषण गर्ने सँगै काम गरेर सफा गर्छन्।  
शहर सुरक्षित छ कि छैन भनेर जाँच गर्दछन्। प्रकोप रोकथाम प्रशिक्षण  
<भूकम्प वा बाढी आउदा भाग्ने अभ्यास> गर्छन्। चाड मनाएर रमाईलो  
गर्छन्। पाको उमेरका व्यक्ति र अशक्त मानिसहरू र जापानी भाषा  
नबुझ्ने विदेशीहरूलाई सहयोग गर्छन्। नगर परिषदमा समावेश हुन  
पैसा लाग्छ। विदेशीहरू पनि प्रवेश गर्न सक्दछन्।  
कृपया नजिकै बस्ने कसैलाई सोध्नुहोस्।



## सम्पर्क

माचुमोटो सिटी हल सामुदायिक विकास विभाग फोन ०२६३-३४-३२८०



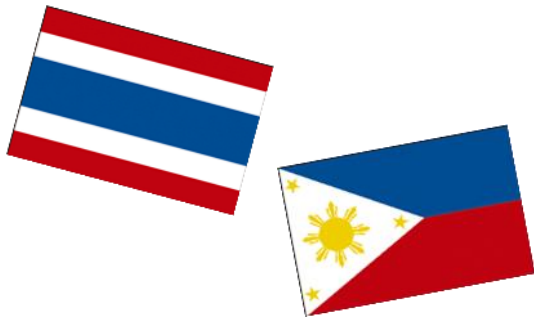
# प्राकृतिकरण / राष्ट्रियता चयन

## ● प्राकृतिकीकरण (जापानी बन्ने)

प्राकृतिकीकरण भनेको जापानी बन्ने कुरा हो । जापानीसंग विवाह गर्दैमा तपाईं आफैं जापानी बन्नुहुने होईन । जापानी बन्न न्याय मन्त्रालयमा दर्ता गर्नुहोस् र त्यसो गरेपछि तपाईंले जापानी नागरिकता पाउनु हुन्छ। अधिक जानकारीको लागि नजिकैको कानूनी मामिला ब्यूरोमा सोध्नुहोस्।



## ● राष्ट्रियता चयन



तपाईंको आफ्नै देशको नागरिकता र जापानको राष्ट्रियता छ भने यदि तपाईंले २२ वर्षको हुनुहुन्छ भने, तपाईंले एक राष्ट्रियता छान्नु पर्छ। कृपया तपाईंको नजिकैको कानूनी मामिला ब्यूरोलाई सोध्नुहोस्।

### सम्पर्क

नागानो जिल्ला कानूनी मामिला ब्यूरो माचुमोटो शाखा सामान्य मामला विभाग फोन ०२६३-३२-२५७१ जाने बेलामा, हामी तपाईंलाई सम्पर्क गर्नुहोस्। बोल्ने भाषा जापानी हो





# विवाह / तलाक

## ● विवाह

जब एक जापान मा एक विदेशी विवाह हुन्छ, विवाह सूचना <दुई व्यक्ति विवाह गर्दा गरिने सूचनाको कागज > शहर हललाई गर्नुहोस्। अरुपनि बुझाउनु पर्ने अन्य कुराहरु छन्।

तपाईंलाई चाहिने कुरा	बुझाउने ठाउँ (सुन्ने ठाउँ)	कहिले	बुझाउने व्यक्ति
<p>१ विवाह दर्ता (कागज शहर हलबाट प्राप्त गर्नुहोस्)                      ※त्यहाँ दुई अन्य वयस्कको हस्ताक्षर आवश्यक छन्</p> <p>२ जापानीहरुलाई पारिवारिक रजिस्टरको एक प्रति</p> <p>३ विदेशीहरुको लागि बसेको ठाउँको आवश्यकताहरु पूरा गर्न <u>प्रमाणपत्र वा विकल्पको वस्तु</u></p> <p>४ पासपोर्ट, निवास कार्ड</p>	जहाँ दुई व्यक्ति मध्ये एक विवाह जीवन पाउन को लागी, वा जापानी गृहनगर को शहर हल	कुनै पनि समय	बिहे गर्ने २ व्यक्ति

**विवाह आवश्यकताहरुको परिपूरकको प्रमाणपत्र**<यसमा लेखिएको छ "यस व्यक्तिले विवाह गर्न सक्छन्"> छ, कृपया दूतावास वा वाणिज्य दूतावासबाट प्राप्त गर्नुहोस्। जापानीमा अनुवाद गरिएको पनि सँगै बुझाउनुहोस्। जापानीमा अनुवाद गरेको पेपरलाई एक टिकट र व्यक्तिको हस्ताक्षर आवश्यक छ। विस्तृत जानकारीको कृपया शहर हलमा सोध्नुहोस्। तपाईंको देशमा दूतावास वा वाणिज्य दूतावासमा विवाह गर्नु भएको कुरा थाहा दिनुहोस्। त्यस समयमा कागजपत्र आवश्यक पर्छ। यसको विषयमा दूतावास वा वाणिज्य दूतावासलाई सोध्नुहोस्।



### सम्पर्क

● माचुमोतो सिटी हल सिटीजन डिभिजन फोन ०२६३-३३-९८४१

## ● सम्बन्धविच्छेद

जापानमा बसोबास गर्ने विदेशीले सम्बन्धविच्छेद गर्दा खेरी , डिभोर्सको कूरा सिटि हललाई सूचित गर्नुहोस्  
<तलाकसूचना>

आवश्यक वस्तुहरू	बुझाउने ठाउँ (सुन्ने ठाउँ)	कहिले	तलाक दिने व्यक्ति
<p>१ तलाक सूचना (कागज शहर हलबाट पाउनुहोस्)                      ※त्यहाँ दुई अन्य वयस्कको हस्ताक्षर आवश्यक छ।</p> <p>२ जापानीहरूसँग पारिवारिक रजिस्टरको एक प्रति</p> <p>३ पासपोर्ट, निवास कार्ड</p>	<p>यस्तो स्थान जहाँ दुई सम्बन्धविच्छेद भएका एक व्यक्ति बस्दछन्, वा जापानी गृहनगरको शहर हल</p>	<p>※यो तपाईं कसरी सम्बन्धविच्छेदको तरिकाले फरक पार्दछ। कृपया शहर हलमा सोध्नुहोस्।</p>	<p>※यो तपाईं कसरी सम्बन्धविच्छेद गर्नुहुन्छ त्यसमा निर्भर गर्दछ। कृपया शहर हलमा सोध्नुहोस्।</p>

जापानको तलाकको नियमहरू पालना गर्नुहोस्।

सम्बन्धविच्छेद गर्न अन्य तरिकाहरूमा अरु पनि कागजादहरू आवश्यक पर्छन्।

कृपया वृत्तितको लागि शहर हलमा सोध्नुहोस्।

सम्बन्ध विच्छेद भएको कूरा तपाईंको देशको वाणिज्य दूतावासमा पनि सूचित गर्नुहोस्। त्यस समयमा तपाईंलाई चाहिने केहि कागजपत्र छन्। वृत्तितको लागि दूतावास वा वाणिज्य दूतावासलाई सोध्नुहोस्।

बच्चा छ भने , अविभावकको अधिकार <बच्चालाई रेखदेख गर्ने अभिभावक> निर्णय गरिन्छ। र तपाईंले अभिभावकको नाम र बच्चाको नाम लेखेर बुझाउनु पर्दछ।

यदि तपाईंले जापानी व्यक्तिबाट सम्बन्धविच्छेद गर्नुहुन्छ भने , तपाईं "जापानी पति / पत्नी" रहनुहुन्न। तपाईंले निवासको स्थिति परिवर्तन गर्नुपर्नेछ। नजिकैको अध्यागमन कार्यालय बताउनुहोस्। अधिक जानकारी को लागि, कृपया तपाईंको इमिग्रेशन ब्यूरोमा सोध्नुहोस्।

### सम्पर्क

● माचुमोतो सिटी हल सिटीजन डिभिजन फोन ०२६३-३३-९८४९

● टोक्यो आप्रवासन ब्यूरो नागानो शाखा कार्यालय

फोन ०२६-२३२-३३१७ (सोमबार-शुक्रवार ९: ००-१२: ००, १३: ००-१६: ००)

# गर्भावस्था / बच्चाको जन्म

## १ गर्भावस्था <जब बच्चा जन्मन्छ>

### ● गर्भावस्थाको रिपोर्ट पेश गर्नुहोस्।

यदि तपाईंका बच्चाहरू जन्मिएको छन् भने, कृपया शहर हलमा जानुहोस्। "गर्भावस्था सूचना <बच्चा जन्मिएको सूचना कागज>" कृपया गर्नुहोस्।

तब मैले "आमा र बाल स्वास्थ्य पुस्तिका (आमा र बाल पुस्तिका)" पाउँछु। आमा र बाल पुस्तिकामा, आमाको शरीर र बच्चाको शरीर र खोप जस्ता चीजहरूको बारेमा लेखिएकोछ।

साथमा गर्भवती महिलालाई अस्पतालमा सस्तो बनाउने टिकट पनि सँगै प्राप्त गर्नुहुनेछ।

तपाईंलाई केहि चिन्ता छ भने छलफल गर्नेछौं।

#### सम्पर्क

माचुमोतो सिटी हल स्वास्थ्य पदोन्नति विभाग फोन ०२६३-३४-३२१७



## २ बच्चाको जन्म <जब बच्चा जन्मन्छ>

### ● एउटा जन्मेको रिपोर्ट पेश गर्नुहोस्।

जब बच्चा जन्मन्छ, जन्मेको दिन देखि  
१४ दिन भित्रमा "जन्म अधिसूचना" शहरको हलमा  
जारी गर्नु पर्छ।  
त्यस बेलासम्म, बच्चाको नाम निर्णय गर्नुहोस्



आवश्यक कागजपत्र	बुझाउने ठाउँ (कहाँ सुन्ने)	कहिले	बुझाउने व्यक्ति
१ जन्म दर्ताको लागि चाहिने कागज(अस्पताल वा शहर हलबाट तपाईंले यसलाई प्राप्त गर्न सक्नुहुन्छ)			
२ जन्म प्रमाणपत्र (बच्चाहरू जन्मे पछि तपाईंले जन्म रिपोर्ट प्राप्त गर्नुहुन्छ, यो एक डाक्टर वा एक दाइले हस्ताक्षर गरेर प्राप्त गर्नुहोस्)	जहाँ बुबा र आमा बस्नुहुन्छ त्यहाँको सिटी हल	जन्मे देखि १४ दिन सम्म	बुबा वा आमा
३ हान्को वा सहि			
४ मातृ र बाल स्वास्थ्य पुस्तिका			
५ बीमा प्रमाणपत्र			

आफ्नो देशको दूतावास र जापानको इमिग्रेशनमा जन्म भएको कुरा जानकारी गराउनुहोस्। अरुपनि बुझाउनु पर्ने अन्य कुराहरू छन्। वृत्तितको लागि दूतावास वा वाणिज्य दूतावासमा सोध्नुहोस्।

#### सम्पर्क

माचुमोतो सिटी हल सिटीजन डिभिजन फोन ०२६३-३३-९८४१

### ● जन्मिएको बच्चाको लागि निवासको स्थिति प्राप्त गर्नुहोस्

जापानमा बस्ने विदेशी बच्चाहरू जापानमा बस्न निवासको स्थिति आवश्यक छ। बच्चा जन्मको ३० दिन सम्ममा तपाईंको इमिग्रेशन ब्यूरोलाई सोध्नुहोस्। यदि बच्चा जन्मेको ६०दिनसम्ममा तपाईंले जापान छोड्नुहुन्छ भने सोध्नु पर्दैन।



#### सम्पर्क

टोक्यो अध्यागमन ब्यूरो नागानो शाखा कार्यालय फोन ०२६-२३२-३३१७  
(सोमबार-शुक्रवार ९: ००-१२: ००, १३: ००-१६: ००)

## ● बच्चा जन्माउँदा अस्पतालको पैसा



बच्चालाई जन्म दिन अस्पतालमा भर्ना हुँदा ५००००० येन जति चाहिन्छ। यदि तपाईंसँग स्वास्थ्य बीमा छ भने, तपाईं "बच्चा जन्ममउने र चाईल्डकेयर" को पैसा" पाउन सक्नुहुन्छ। राष्ट्रिय स्वास्थ्य बीमा गरेकोछ भने शहर हलमा प्रक्रिया गर्नुहोस्। यदि कम्पनीबाट बीमा गरिएको छ भने कम्पनी को प्रक्रिया मार्फत जानेछ।

सोधपुछ (यदि तपाईंको राष्ट्रिय स्वास्थ्य बीमा छ भने)  
माचुमोटो सिटी हल बीमा विभाग फोन ०२६३-३४-३२०३

## ● बच्चा भत्ता प्रक्रिया <बच्चा हुर्काउन पैसा पाउनुहोस्>

जब बच्चा जन्मन्छ, बच्चा भत्ता प्राप्त गर्न सकिन्छ। बच्चा हुर्काउनको लागि दिइने पैसा हो। बच्चाहरु स्कूलबाट स्नातक नभएसम्म प्राप्त गर्न सक्नुहुनेछ। शहर हलमा यसलाई प्रक्रिया गर्नुहोस्।



सम्पर्क

माचुमोटो सिटी हल चिल्ड्रेन्स वेलफेयर डिभिजन फोन ०२६३-३३-९८५५

## ● बच्चा पालनपोषणका लागि प्रक्रियाहरु र चिकित्सा देखभाल <बच्चाको अस्पतालको उपचार खर्च>



अस्पतालमा जब बच्चा बिरामी हुन्छ तपाईंले खर्च गरेको पैसाको एक अंश पाउन सक्नुहुन्छ। प्रक्रिया शहर हलमा गरिन्छ।

सम्पर्क

माचुमोटो सिटी हल चिल्ड्रेन्स वेलफेयर डिभिजन फोन ०२६३-३३-९८५५

# चाइल्डकेयर <बच्चा हर्काउने>

## ● शिशु चिकित्सा जाँच <बच्चा स्वस्थ छ कि छैन जाँच गर्नुहोस्>

बच्चाहरू ४ महिना, १० महिना, १ वर्ष ७ महिना र ३ वर्ष १ महिना पुगेपछि उचाई र तौल शरिरको चाल जाँच गर्नुहोस्। बच्चाहरूको लागि थाहा नभएको कुरा तपाईंलाई सोधिनेछ। पैसा लाग्दैन।

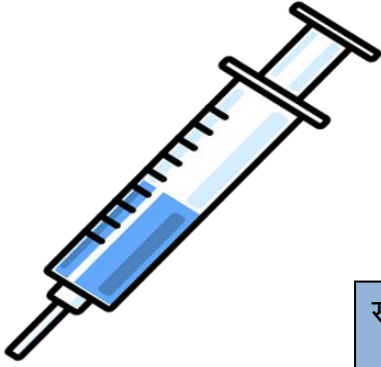
जाँचको लागि हामी तपाईंलाई पत्र बाट सूचित गर्नेछौं।



सम्पर्क

माचुमोतो सिटी हल स्वास्थ्य पदोन्नति प्रभाग फोन ०२६३-३४-३२१७

## ● खोप <प्रतिरोधक> (निःशुल्क)



बच्चाहरू जस्तै "हशिका" र "मिजुबोसो" बिरामी हुनबाट बच्न यो एक इन्जेक्सन हो। कानून बाट निर्धारित इन्जेक्सनका लागि पैसा आवश्यक छैन।

उमेरमा अनुसार इन्जेक्सनका विभिन्न प्रकार छन्।

खोपको लागि हामी तपाईंलाई पत्र बाट सूचित गर्नेछौं।

सम्पर्क

माचुमोतो सिटी हल स्वास्थ्य पदोन्नति विभाग फोन ०२६३-३४-३२१७



## ● नर्सरी स्कूल <जहाँ बच्चाहरू साझेदारी वा हेरचाह गर्न सकिन्छ>

बुबा र आमा काम गर्दैछन् वा बिरामी छन् भने जब ० वर्ष देखि प्राथमिक तहको स्कूलमा प्रवेश गर्न बेलासम्म तपाईंको बच्चा एक नर्सरी स्कूल पठाउन सक्नुहुन्छ। संलग्न हुनको लागि तपाईंले सोध्नु पर्छ। यसको लागि पैसा चाहिन्छ। कृपया वृत्तितको लागि शहर हलमा सोध्नुहोस्।



सम्पर्क

माचुमोतो सिटी हल चाइल्डकेयर डिभिजन फोन ०२६३-३३-९८५६

## ● छुट्टीमा बच्चाको हेरचाह <आइतवार, सार्वजनिक बिदा>

आइतवार र सार्वजनिक छुट्टिहरूमा भाग लिदा कामको कारण बच्चालाई हेर्न सक्किदैन। यस्तो बेलामा कृपया बच्चा हेर्ने समय र पैसाको लागि शहर हलमा सोध्नुहोस्।

सम्पर्क

माचुमोतो सिटी हल चिल्ड्रेन्स प्लाजा फोन ०२६३-२९-३४००



# जापानी स्कूल

जापान मा बस्ने विदेशी बच्चाहरुले  
प्राथमिक विद्यालय र हाई स्कूलमा अध्ययन गर्न सक्छन्।  
तीन प्रकारको विद्यालय छन्।

- (1) सरकारी . . . देशबाट बनाइएको  
स्कूल
- (2) सार्वजनिक . . . प्रान्तहरु र शहरहरुबाट बनाइएको  
स्कूल
- (3) निजी . . . राष्ट्रिय र सार्वजनिक बाहेकको  
स्कूल



## ● प्राथमिक स्कूल / निम्न माध्यमिक स्कूल

एलिमेन्टरी स्कूलको लागि ६ बर्ष, निम्न माध्यमिक स्कूलको लागि ३ बर्ष जानुपर्छ।  
जब बच्चा ६ बर्षको हुन्छ, अर्को अप्रिल  
मा इलिमेन्टरी स्कूल जान्छन्। जब १२ वर्षको उमेर  
हुन्छ, अर्को अप्रिल देखि जूनियर माध्यमिक स्कूल  
जान्छन्।

राष्ट्रिय र सार्वजनिक स्कूलहरुमा स्कूल जादो  
भर्ना, पढाई, कक्षामा प्रयोग गरिएको पुस्तकको लागि पैसा लाग्दैन।  
स्कूल लन्च , स्कुल जाँदाको कपडाको पैसा लाग्छ।  
निजी स्कूलहरुमा चाहि सबै पैसा लाग्छ।



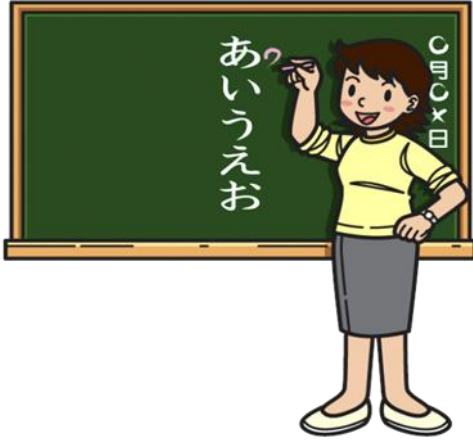
### सम्पर्क

माचुमोतो सिटी हल स्कूल शिक्षा विभाग फोन ०२६३-३३-९८४६





## ● जापानी भाषा शिक्षा <बच्चाहरू जसले जापानी भाषा बुझ्दैनन् तिनीहरूका लागि मद्दत गर्छन् >



स्कूलमा, जापानी भाषामा पढाई हुन्छ । जापानी नजान्नेको लागि जापानी भाषा सिकाइन्छ।  
वृत्तितको लागि कृपया स्कूललाई सोध्नुहोस्।

### सम्पर्क

बच्चाहरू जाने स्कूलहरू

- माचुमोटो शहर बच्चाहरूको जापानी भाषा शिक्षा केन्द्र  
फोन ०२६३-२५-७१४३

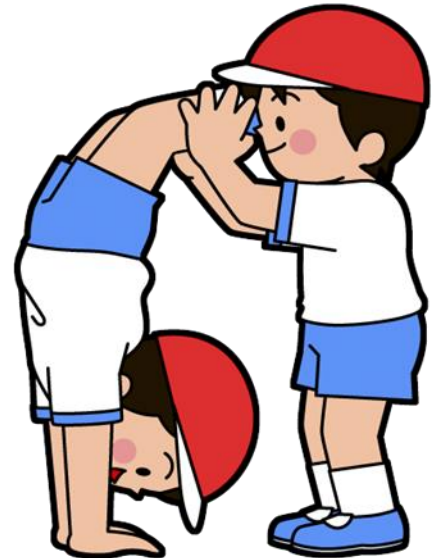
## ● स्कूलको कार्यक्रमहरू

स्कूलमा विभिन्न कार्यक्रमहरू हुन्छन्। बुबा र आमा स्कूलको कार्यक्रममाहरूमा भाग लिन महत्वपूर्ण हुन्छ। धेरै कार्यक्रमहरूमा जानुहोस्। कार्यक्रमको बारेमा स्कूलबाट केही समय पहिले एउटा पत्र आउँछ। लिएर जानुपर्ने जस्ता कुरा लेखिएका हुन्छन्। थाहा नभएमा कहिले काँही स्कूलमा शिक्षकलाई सोध्नुहोस्।



## ● पीटीए "PTA"

「पीटीए」 बुबा , आमा र शिक्षकको एक सभा हो। "PTA" ले बच्चाहरूको लागि विभिन्न काम गर्दछ।



## ● बाल भवन/ बाल केन्द्र



बच्चाहरू स्कूल सकिए पछि जान्छन्।

बुबा र आमा कामले गर्दा घरमा हुनुहुन् भने बच्चाहरू बालकेन्द्रमा जान्छन्। साथीहरूसँग खेल्ने र गृहकार्य गर्छन्। यसमा पैसा खर्च हुनेछ। यसको लागि दर्ता गर्नु आवश्यक छ।

सम्पर्क

माचुमोतो सिटी हल बाल विकास विभाग फोन ०२६३-३४-३२६९

## ● उच्च विद्यालय

माध्यमिक स्कूलबाट स्नातक पछि हाई स्कूलको पढाइ हुन्छ।

प्राय धेरै बच्चाहरू जान्छन्।

स्कूलमा प्रवेश गर्दा परीक्षा हुन्छ। विद्यालयमा राम्रो पढाई र राम्रोसँग खेलकुद गर्न सक्ने बच्चालाई प्रवेश गर्दा परीक्षा नलिने उच्च माध्यमिक विद्यालय पनि छन्।

उच्च विद्यालयमा प्रवेश गर्दाको पैसा र कक्षाको लागि लाग्ने पैसा र पाठ्यपुस्तकको लागि लाग्ने पैसा आफै तिर्नुपर्नेछ।



## ● विश्वविद्यालय / जुनियर कलेज

उच्च माध्यामिकबाट स्नातक गरेपछि

तपाईं <२ बर्ष विश्वविद्यालय> जान सक्नुहुन्छ।

तपाईं स्कूलमा प्रवेश गर्दा त्यहाँ एक परीक्षा हुन्छ।

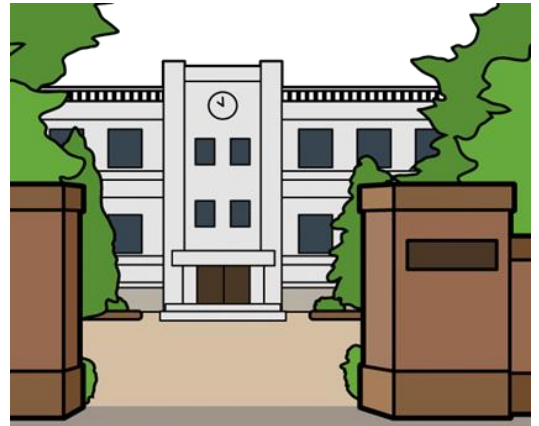
प्रवेश गर्ने समयमा राम्रो खेल खेल्न सक्ने बच्चाहरूलाई

कुनै ठाउँमा परीक्षा नहुन पनि सक्छ।

विश्वविद्यालय वा कलेजमा प्रवेश गर्दा लाग्ने पैसा ,

कक्षा पाठ्यपुस्तकहरूको लागि लाग्ने पैसा

आफै भुक्तानि गर्नुपर्नेछ।



# ● स्कूल समर्थन / छात्रवृत्ति <स्कूल जाने पैसा मदत गर्छन्>

तपाईंसँग स्कूल जाने पैसा छैन भने स्कूलले मदत गर्दछ। कृपया स्कूलमा सोध्नुहोस्।

## सम्पर्क

- माचुमोटो सिटी हल स्कूल शिक्षा विभाग फोन ०२६३-३३-९८४६
- नागानो प्रिफेक्चुरल शिक्षा बोर्ड फोन ०२६-२३५-८४२८



# रोग / चोटपटक

## ● अस्पताल

जापानमा ठूलो अस्पताल र सानो अस्पताल छन्।

सानो अस्पताललाई क्लिनिक भनिन्छ।

चिसो वा रुघाखोकी, सानो बिरामी र चोट पटकमा (क्लिनिक) जानुहोस्।

प्रमुख बिरामी वा चोटको सर्जरी वा अस्पताल भर्ती हुँदा ठूलो अस्पतालमा जानुहोस्।

अस्पतालमा विभिन्न चिकित्सा विभागहरू छन्।

विभिन्न नामको विभाग हुन्छ। बिरामी

कुन विभागमा घाईते जाने भन्ने शरीरको रोगमा निर्भर गर्दछ।



आन्तरिक औषधि	यसले विभिन्न रोगहरू निको पार्दछ जस्तै चिसो लागेको, पेट दुखेको औषधीले निको पार्छ। यदि तपाईंलाई कुन विभागमा जानु पर्ने कुरा थाहा छैन भने, कृपया सोध्नुहोस्।
बाह्य सेवा/सर्जरी	जब घाइते हुन्छ।
बाल चिकित्सा	१५ वर्ष सम्म उमेरको बच्चाहरूको बिरामी ।
अर्थोपेडिक सर्जरी	जब फ्र्याक्चर <हड्डी भाँच्यो> वा पछाडि दुख्छ।
नेत्र विभाग	आँखा बिरामी हुँदा। जब तपाईंलाई चश्मा वा सम्पर्क लेन्सहरू आवश्यकता हुन्छ।
दन्त विभाग	जब दाँतमा किरा लाग्छ वा तपाईंको दाँतमा चोट पुग्छ।
नाक/कान/घाँटी	जब कान, नाक, र घाँटी बिरामी हुन्छ।
छाला विभाग	छालाको रोग वा जलेको अवस्थामा।
प्रसूति विज्ञान र स्त्री रोग विज्ञान	जब एक महिला बिरामी छ वा बच्चा जन्माउछ।

※अरु पनि विभागहरू छन्।

## ● बिरामी वा चोट लागेको बेलाको बिमा

जापानमा बस्नेहरूका लागि, चिकित्सा बीमा <बिरामी वा चोट लागेको बीमा लिनुपर्दछ>।

जापानमा "स्वास्थ्य बीमा" र "राष्ट्रीय स्वास्थ्य बीमा"

छन्।

"स्वास्थ्य बीमा" कम्पनीमा काम गर्ने व्यक्तिहरूको लागि हो कम्पनीबाट प्रवेश गर्नुहोस्।

"राष्ट्रीय स्वास्थ्य बीमा" कम्पनीमा काम नगर्ने व्यक्ति प्रवेश गर्दछन्। शहर हलबाट प्रवेश गर्नुहोस्।

जोसँग बिमा छ, अस्पतालको पैसा

केवल ३०% तिर्नु पर्छ।

बिमा नगर्नेहरूको लागि, अस्पतालमा सबै पैसा

आफैले तिर्नु पर्छ।

उदाहरण:-

जब अस्पतालको पैसा , ३००० येन हुन्छ

बिमा गरेको व्यक्तिले . . . . . ९००येन तिर्छ।

. व्यक्ति जो बिमा छैन ... , ३००० येन नै तिर्नु पर्नेछ ।



## ● बीमा प्रमाणपत्र



जब तपाईं बीमा गर्नुहुन्छ, बीमा प्रमाणपत्र <"म बीमामा छु भन्ने कार्ड पाउँनुहुन्छ">। ठेगाना र नाम लेखिएको हुन्छ। कृपया जब तपाईं अस्पताल जानुहुन्छ यो अनिवार्य रूपमा ल्याउन नहोस्। यो महत्वपूर्ण कार्ड हो । बेचन वा भाँडामा मिल्दैन।

## ● बीमा प्रीमियम <बीमाको पैसा>

जसले बीमा गरेको छ उसले बीमा प्रीमियम <बीमा पैसा> तिर्नु पर्छ।  
कम्पनी बाट बीमा गर्नेहरूलाई कम्पनीबाट मासिक तलबबाट घटाइनेछ।  
जोसँग राष्ट्रिय स्वास्थ्य बीमा छ उसले शहर हलमा भुक्तानी गर्नेछ।  
तपाईंले "कृपया भुक्तानी गर्नुहोस्" भन्ने पत्र प्राप्त गर्नुहुनेछ।  
कृपया वृत्तितको लागि शहर हलमा सोध्नुहोस्।

### सम्पर्क

माचुमोतो सिटी हल बीमा विभाग फोन ०२६३-३४-३२०३

## पेन्सन

पेन्सन बीमा मध्ये एक हो। जब तपाईं बुढो हुनुहुनेछ वा जीवन धान्नको लागि पैसा पाउने विमा हो।जब तपाईं एक अशक्त व्यक्ति बन्नुहुन्छ।

२० वर्ष देखि ६० वर्ष बीचका मानिसहरूले पैसा तिर्छन् । र एक व्यक्ति जसले १० वर्ष भन्दा बढी भुक्तान गरेको छ त्यसले ६५ बर्षको पुगेपछि पैसा/पेन्सन प्राप्त गर्न सक्नुहुनेछ। विदेशीहरू अनिवार्य रुपमा प्रवेश गर्नु पर्छ। जापानको राष्ट्रिय पेन्सनमा "राष्ट्रिय पेन्सन <सबै जना प्रवेश गर्ने पेन्सन > "र" कल्याण निवृत्ति <कम्पनीमा काम गर्ने व्यक्तिहरू प्रवेश गर्ने पेन्सन>" छ।



## ● कसरी पेन्सनमा प्रवेश गर्ने

### •राष्ट्रिय पेन्सन

शहर हलमा जानुहोस् र प्रक्रिया पूरा गर्नुहोस्।

### •कल्याण पेन्सन

तपाईंले काम गर्ने कम्पनीले तपाईंको लागि प्रक्रिया गर्दछ।

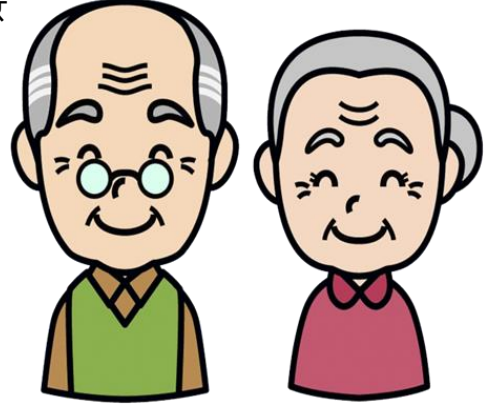
## ● प्रीमियम <पेन्सन बीमा पैसा>

### ▪ राष्ट्रिय पेन्सन

हरेक महिनामा १६४९००येन तिर्नु पर्छ (२०१७ सालको अनुसार)  
पैसा तिर्ने कागज (भुक्तानी पर्ची) आइपुग्छ। बैंक र सुविधा  
स्टोरहरू आदिबाट कृपया पैसा तिर्नुहोस्। के यो बैंक खाताबाट  
आफै पैसा तान्ने गरेर मिलाउन पनि मिल्छ।  
यदि तपाईं तिर्न सक्नुहुन्न भने, शहर हलमा जानुहोस् र  
परामर्श गर्नुहोस्।

### ▪ कल्याण पेन्सन

कम्पनी र तपाईंले आधा आधा तिर्नेछ।  
कम्पनीले तपाईंको तलबबाट तपाईंको अंश कटौती गर्दछ  
म कम्पनीको सँगै भुक्तानि गर्नेछ।  
कृपया वृत्तितका लागि कम्पनीलाई सोध्नुहोस्।



## ● एकमुश्ट रकम फिर्ती भुक्तानी <जब तपाईं निवृत्तिभरण/पेन्सन रोकेपछि राप्त गर्ने पैसा>

जब तपाईं जापान छाड्नुहुन्छ, तपाईंले भुक्तान गरेको केही पैसा प्राप्त गर्न सक्नुहुनेछ।  
यसलाई प्राप्त गर्न सक्ने भनेको राष्ट्रिय पेन्सन ६ महिना भन्दा बढि तिर्ने व्यक्ति हुन्। जापान छोडेको  
२ बर्ष भित्र कागजात बुझाउनुहोस्।  
वृत्तितको लागि कृपया माचुमोतो पेंशन अफिसलाई सोध्नुहोस्।

### सम्पर्क

माचुमोतो सिटी हल सिटीजन डिभिजन पेंशन सेक्शन फोन ०२६३-३४-३२१८  
माचुमोतो पेंशन कार्यालय फोन ०२६३-३२-५८२१

# कर

जो एक बर्ष भन्दा बढी समयदेखि जापानमा बसोबास गरिरहेका छन् तिनीहरूले विदेशी भए पनि कर भुक्तान गर्नु पर्नेछ। विभिन्न करहरू छन्।

## ● राष्ट्रिय कर

यो देशलाई भुक्तानी गर्ने कर हो। आय कर र उपभोग कर छ।

○

### ▪ आयकर

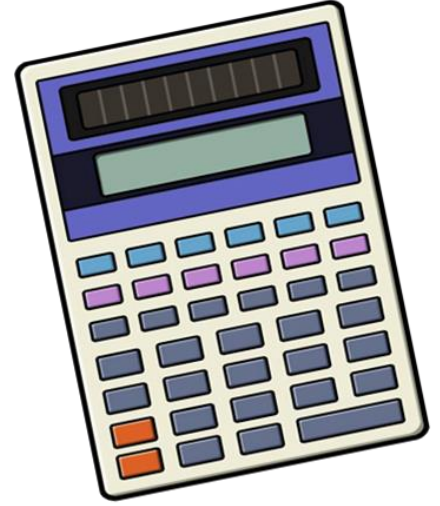
जनवरी १ देखि डिसेम्बर ३१ सम्म, तपाईं काम गरेर पाएको पैसा र मानिसहरूबाट पाएको पैसाको तिर्ने कर हो। अर्को वर्षको फेब्रुअरी देखि मार्चमा अन्तिम घोषणा फाइल गर्नुपर्नेछ।

### ※ अन्तिम घोषणा के हो?

जोसँग आफ्नै कम्पनी वा पसल छ वा कृषि छन् <चामल र तरकारीहरू बनाउने> प्राप्त पैसा जनवरी १ देखि डिसेम्बर ३१ तारिखसम्मको हिसाब गरेर त्यसपछि कर कार्यालयमा जानुहोस्। जो कम्पनीमा काम गर्छन् र भुक्तानी गर्छन् तिनीहरू आफै जानु पर्दैन। करहरू तपाईंको तलबबाट घटाइनेछ।

### ▪ उपभोग कर

वस्तु र सेवाहरू खरीद गर्दा यो तिर्नु पर्ने कर हो।



## ● स्थानीय कर

यो एउटा ट्याक्स हो जहाँ तपाईं बस्नुहुन्छ प्रिफेक्चर वा शहरमा । त्यहा भुक्तान गर्नु पर्दछ। त्यहाँ निवास कर र अटोमोबाईल/सवारीसाधन करहरू छन्।

### ▪ निवासी कर

यो एउटा ट्याक्स हो जुन तपाईं बस्ने सहरलाई भुक्तान गर्न हुन्छ।

### ▪ अटोमोबाईल कर

अप्रिल १ तारिखमा आफूसँग भएको कार, मोटरसाइकल, आदि को व्यक्ति बाट भुक्तानी गरिने कर हो।





## ● कर भुक्तान प्रमाणपत्र र आय प्रमाणपत्र

कर भुक्तान प्रमाणपत्रले देखाउँछ कि तपाईंले कति कर भुक्तान गर्नुभयो।  
आय प्रमाणपत्रले तपाईंले कति पैसा प्राप्त गर्नुभयो भन्ने देखाउँदछ।  
जनवरी १ मा तपाईं बस्नुभएको शहर हलबाट यो प्राप्त गर्न सक्नुहुन्छ। (पैसा लाग्छ)  
तपाईंलाई निम्न केसहरूमा यसको आवश्यक पर्दछ।

- जब तपाईं आफ्नो निवासको स्थिति परिवर्तन गर्न चाहानुहुन्छ
- जब बच्चा नर्सरी स्कूल जान्छ
- जब तपाईं एक प्रान्त वा शहर बाट भाडाको घरमा बस्न चाहनुहुन्छ

### सम्पर्क

माचुमोटो सिटी हल नगरपालिका कर विभाग फोन ०२६३-३३-४२१८  
कर भुक्तानी सेक्सन फोन ०२६३-३३-४८८६

## चालकको सवारी इजाजत पत्र

जापानमा कार वा मोटरसाइकल चलाउनका लागि ड्राइभर इजाजतपत्र आवश्यक छ।  
कृपया जब तपाईं ड्राइभ गर्नुहुन्छ ड्राइभर इजाजतपत्र अनिवार्य साथमा राख्नुहोस्।

## ● जापानमा ड्राइभ गर्न सक्ने लाइसेन्स

- जापानी ड्राइभर इजाजतपत्र
- तपाईं जेनेभा सन्धिबाट निर्णय गरिएको देशमा ड्राइभ गर्न सक्नुहुन्छ अन्तर्राष्ट्रिय ड्राइभर इजाजतपत्र
- जर्मनी स्विजरल्याण्ड फ्रान्स बेल्जियम ताइवान ताइवान  
स्लोभेनिया मोनाको विदेशी ड्राइभर इजाजतपत्र (जापानीजमा लेखेको कागज चाहिन्छ)



## ● तपाईंले जापानमा ड्राइभ गर्न सक्ने अवधि

- जापानी ड्राइभर इजाजतपत्र  
अन्तिम इजाजतपत्रमा लेखिएको समय सम्म
- अन्तर्राष्ट्रिय ड्राइभर इजाजतपत्र  
तपाईं जापान आउनुभएको दिनदेखि वा तपाईंको अन्तर्राष्ट्रिय ड्राइभर इजाजतपत्रमा समाप्ति लेखिएको मिति वा एक वर्ष  
जून छोटो छ त्यहि लागू हुन्छ।
- विदेशी ड्राइभर इजाजतपत्र (जापानीमा अनुवादित कागज सहित)  
तपाईं जापान आउनुभएको दिनदेखि वा तपाईंको विदेशी ड्राइभर इजाजतपत्रमा लेखिएको म्याद सकिने मितिबाट एक वर्ष जून छोटो छ त्यहि  
जब एक निवासीको रूपमा दर्ता भएको व्यक्ति अन्तर्राष्ट्रिय ड्राइभर इजाजतपत्र वा विदेशी ड्राइभर इजाजतपत्रले जापानमा ड्राइभ गर्दछ  
तपाईं जापानमा आउनु भन्दा अघि कम्तिमा ३महिनासम्म विदेशमा बसेको हुनुपर्दछ।

## ● जापानी इजाजत पत्रमा परिवर्तन गर्नुहोस्

कृपया नजिकैको ड्राइभर इजाजतपत्र केन्द्रमा जानुहोस्। तपाईं अझै यसलाई प्रयोग गर्न सक्नुहुनेछ। तपाईं देख्न सक्नुहुनेछ कि तपाईंले ३ महिना भन्दा बढि आफ्नो ड्राइभर इजाजतपत्र वा लाइसेन्स पाउनुभयो भएको ठाउँमा तपाईं हुनुहुन्छ र यसको लागि राहदानी आदि चाहिन्छ। विवरणका लागि ड्राइभरको इजाजतपत्र केन्द्रमा सोध्नुहोस्।

सम्पर्क

चुनानसिन चालकको लाइसेन्स केन्द्र फोन ०२६३-५३-६६११



# रोजगार

## ● काम र निवासको स्थिति

निवासको स्थिति जुन तपाईंलाई जापानमा काम गर्न अनुमति दिन्छ  
यो निश्चित भएको हुन्छ।

"विदेशमा अध्ययन गर्न" "सांस्कृतिक गतिविधिहरू" "प्रशिक्षण" "परिवार  
"बस्ने" जस्ता निवास स्थितिको व्यक्तिहरूले काम गर्न सक्नुहुन्छ।

काम को लागि आप्रवासन नियन्त्रण

स्टेशन मा "योग्यता को स्थिति बाहिर गतिविधिहरू को लागी  
अनुमति" प्राप्त गर्नुहोस्।



## ● काम परामर्श र परिचय

तपाईंले हेलो वर्कमा कामको बारेमा परामर्श लिन सक्नुहुन्छ। तपाईंको राहदानी र  
निवास कार्ड लिएर सम्पर्कमा जानुहोस्।

परामर्शको लागि पैसाको आवश्यक हुँदैन।

तपाईंले पार्टटाइम कामको बारेमा पनि परामर्श लिन सक्नुहुन्छ।

तपाईंले हेलो वर्कको कम्प्युटरमा जापान भर रोजगार खोज्न सक्नुहुन्छ।

## ● श्रम सम्झौता <कामको प्रतिज्ञा>

म सम्झौता तपाईं र कम्पनी बीच एक वाचा हो। काम गर्ने घण्टा र तलबको बारेमा वाचा गर्छ। कम्पनीले  
तलब र काम गर्ने घण्टा कागजमा लेख्छ र काम गर्ने व्यक्तिलाई दिन्छ।

कागजमा लेखेर दिनु धेरै महत्वपूर्ण छ। कागज श्रम सम्झौता <कम्पनीलाई प्रतिबद्धता> कामको बारेमा  
लेख्नको लागि अनुरोध गर्नुहोस्।

## ● जब तपाईंलाई समस्या पर्छ

निम्न अवस्थाहरूमा, "श्रम मानकहरू निरीक्षण कार्यालय" वा शहर हलको परामर्श डेस्कमा परामर्श गर्नुहोस्।

- . कम्पनीले तलब भुक्तान गर्दैन भने।
- . यो प्रतिज्ञा गरिएको कामभन्दा फरक छ भने।
- . यौन उत्पीडन र बदमाशी छ भने।

यदि तपाईंलाई तपाईंको कामसँग कुनै अन्य समस्याहरू छन् भने, कृपया हामीलाई सम्पर्क गर्नुहोस्।

### सम्पर्क

- हेलोवर्क माचुमोतो फोन ०२६३-२७-०१११
- माचुमोतो लेबर मानक निरीक्षण कार्यालय फोन ०२६३-४८-५६९३



माचुमोतो शहर बहुभाषी जीवन पुस्तिका

मार्च ,३१, २०१८

जारी माचुमोतो शहर सामान्य मामिला विभाग

मानवाधिकार र लिंग समानता विभाग

माचुमोतो सिटि चिउवन 1-18-1 (Mउइन्ग 3F)

टेलिफोन ०२६३-३९-११०५

